

Språksterk 1-6

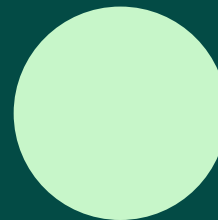
kvalitetsbarnehager for alle barn





Julie Remen Midtgarden

Byråd for utdanning



Anders Berg

Bydelsdirektør Bydel Alna



Oslo


[Regjeringen.no](https://www.regjeringen.no)

[Tema](#) ▾ [Dokument](#) ▾ [Aktuelt](#) ▾ [Departement](#) ▾ [Regjering](#) ▾

[Forsiden](#) • [Dokument](#) ▾ • [Rapporter og planer](#)
[Del](#) [Skriv ut](#)

OECD - rapport om Norges barnehagepolitikk 2015

Rapport | Dato: 22.06.2015
[Read in English](#)

Organisasjonen for økonomisk samarbeid og utvikling (OECD) sien anbefalinger for barnehagepolitikken i Norge.



Kunnskapsdepartementet

TEMA

[Barnehager](#) [Utdanning](#)

INNGÅR I SAK

[> Stortingsmelding om kvalitet i barnehagen](#)

KommunalRapport

[Meninger](#) [E-avis](#) [Nyhetsbrev](#) [Ledig](#)



OECD-rapporten ser ut til å være basert på feil informasjon om kvalifikasjonene til de ulike yrkesgruppene i barnehagene. Illustrasjonsfoto: Magnus K. Bjørke

Er OECD dårlig inform

OECD-rapporten om norske barnehager gir en negativ framsti kompetanse og kvalitet.

Aftenposten

[Nyheter](#) [Oslo](#) [Meninger](#) [A-magasinet](#) [Vink](#) [E-avis](#) [Bli abonnent](#)

Norge

Dette er norsk barnehages største utfordringer

OECD har sett på norsk barnehagesektor. Her er de fire viktigste konklusjonene fra rapporten.



OECD Rapport og Stortingsmelding

Hvorfor barnehagefeltet?

- ▶ Kvalitetsbarnehager har utjevneende effekt
- ▶ Møter nesten alle barn i den mest formbare fasen
- ▶ Foreldre er spesielt mottakelige for støtte
- ▶ Høy tillit i befolkningen
- ▶ Voksende forskning på barnehagekvalitet
- ▶ Stor vilje til endring i sektoren



Oslo

Tidlig innsats starter i
Barnehagen



Kartlegging av språkarbeid i Groruddalen (2019)

Nullpunktsanalysen viste:

- ▶ Store kvalitetsforskjeller mellom barnehager, og innad i samme barnehage
- ▶ Mangel på felles praksis
- ▶ Varierende kompetanse om god språkstøtte
- ▶ Ulik forståelse av systematisk pedagogisk arbeid

Systematikk

Kompetanse

Organisering

Likhet



Likeverd



Samfunnsflokker

Problemet er tydelig- løsningen er kompleks

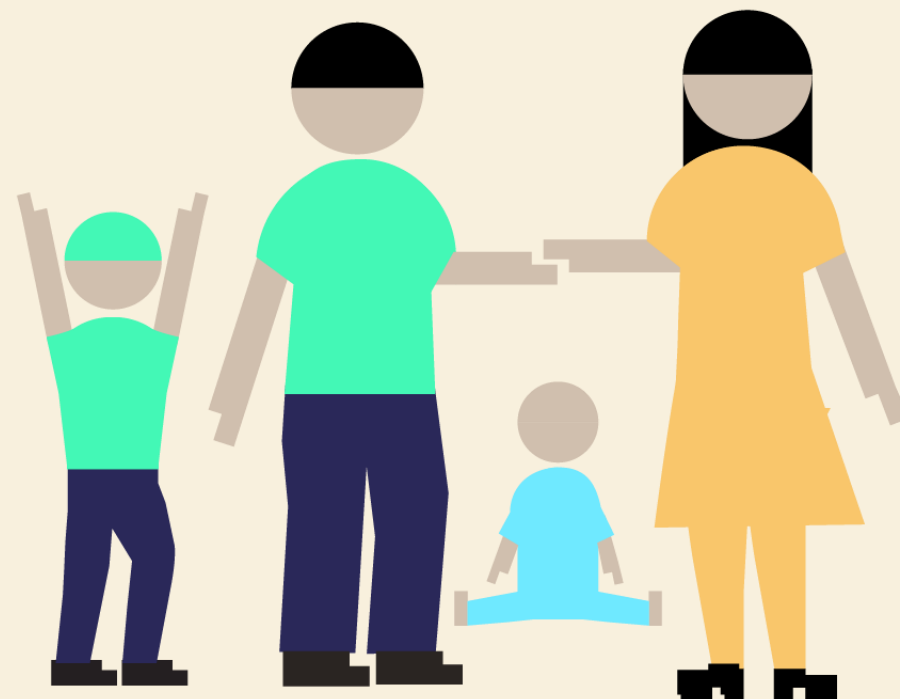


Vi manglet noen viktige brikker i utviklingsarbeidet:

- ▶ Mer treffsikkert kunnskapsgrunnlag
- ▶ Helhetlige innsatser og metoder
- ▶ Systematikk og strukturer som støttet kvalitetsutvikling
- ▶ Bedre måter å følge opp kvalitet – uavhengig av barnehage

Forskning møter praksis - en vinn-vinn situasjon

- ▶ Kompetansegruppen: Ledere og fagpersoner fra bydelene og PPT, og forskere fra Universitet og høyskoler og andre forskningsarenaer
- ▶ Gjensidig utbytte:
 - Bydelene: Forskningskompetanse og evidensbasert metode
 - UH-sektoren: Innsikt i praksisfeltet og levekårsutsatte kontekster
 - PPT: Støtte fra individ- til systemarbeid
- ▶ Økt legitimitet overfor ansatte, foreldre og politikere



Forpliktende samarbeid mellom PPT, bydelene og Universitetet i Oslo:

- Gjensidig avhengighet av hverandres styrker og kunnskap
- Felles problemløsning: alle hadde utfordringer som bare kunne løses ved å samarbeide
- Gjennom Språksterk har vi bidratt til å realisere hverandres mål
- Språksterk har gitt større effekt enn vi ville fått hver for oss



Språksterk 1-6 tar form

- ▶ Systematisk språkstøtte til barna
 - Økt innholdskvalitet
 - Økt samspillskvalitet
- ▶ Et styrket profesjonsfellesskap
- ▶ Mer systematikk og likere kvalitet
- ▶ Bedre grunnlag for videre læring



Veslemøy Rydland

Professor, institutt for pedagogikk Universitetet i Oslo

Ratib Lekhal

Førsteamanuensis, Universitetet i Oslo

UNIVERSITY OF OSLO

Språksterk 1-6: Modellen

Veslemøy Rydland & Ratib Lekhal

Institutt for pedagogikk

Universitetet i Oslo


5. mai 2026

Innholdet i presentasjonen skal ikke deles videre uten tillatelse



Språksterk - et «arrangert ekteskap» som ble et partnerskap





Delprogram
oppvekst og
utdanning

Barnehagesjefer i
fem bydeler

Naturfagsenteret
UiO

Pedagogisk-
psykologisk tjeneste

Institutt for
pedagogikk UiO

Språkstek-modellen bygger på tidligere studier...



Child Development, November/December 2020, Volume 91, Number 6, Pages 2192–2210

Shared Book Reading in Preschool Supports Bilingual Children’s Second-Language Learning: A Cluster-Randomized Trial

Vibeke Grøver and Veslemøy Rydland
University of Oslo

Jan-Eric Gustafsson
University of Gothenburg

Catherine E. Snow
Harvard Graduate School of Education

This cluster-randomized controlled study examined dual language learners (DLLs) in Norway who received a book-based language intervention program. About 464 DLLs aged 3–5 years in 123 early childhood classrooms participated in the study. The children were acquiring Norwegian as their second language in preschool and spoke a variety of first languages at home. They received a researcher-developed intervention that was organized around loosely scripted, content-rich shared reading in school and at home. Receiving the intervention had significant impacts on the children’s second-language skills (effect sizes of $d = .25-.66$). In addition to supporting second-language vocabulary and grammar, the program with its focus on perspective taking during shared reading resulted in impacts on children’s ability to shift perspectives and understand others’ emotional states.

Does *thrive by three*, a quality-building intervention in childcare centres, strengthen children’s language skills?

Ratib Lekhal^{a,b}, May-Britt Drugli^{c,d}, Lisa Karlsen^a, Stian Lydersen^c and Elisabet Solheim Buøen^e

^aDepartment of Education, University of Oslo, Oslo, Norway; ^bDepartment of Communication and Culture, BI Norwegian Business School, Oslo, Norway; ^cFaculty of Medicine and Health Science, Department of Mental Health, Norwegian University of Science and Technology (NTNU), Regional Centre for Child and Youth Mental Health and Child Welfare, Trondheim, Norway; ^dCentre of the Study of Educational Practice, Inland Norway University of Applied Sciences, Hamar, Norway; ^eRegional Centre for Child and Adolescent Mental Health Eastern and Southern Norway, Oslo, Norway

ABSTRACT

This study examined the effectiveness of the *Thrive by Three* intervention for 1- to 3-year-old’s language development. Data from 78 childcare centres, 187 toddler classrooms, and 1561 children (91.4% native Norwegian) were included. Results revealed that children in the intervention group had slightly steeper language development than those in the control group, but the difference was not statistically significant. Since previous studies find language stimulation in childcare to differ based on gender, we also examined if the *Thrive by Three* intervention affected boys and girls differently. We found that effects of the intervention were only present for girls’ language development. Girls in the intervention group had an increase of 17 more words from baseline to post-intervention than those in the control group. There was no statistical difference in change of boys’

KEYWORDS

Language development; random control trial; toddlers; *Thrive by Three*; childcare quality

Samarbeid med internasjonal ekspertgruppe

Professor Deborah Vandell

University of California, Irvine



Associate professor Si Chen

Chinese University of Hong Kong



Professor Catherine Snow

Harvard



Nasjonale samarbeid

OSLOMET

SØK 🔍 MENY ☰

[English version](#)

Språk- og læringsmiljø i barnehage og skole (SAMBA)

Vi forsker på barns sosiale, språklige og kognitive utvikling i barnehagen og på barnetrinnet, og ser på faktorer som kan påvirke utviklingen, for eksempel miljøet hjemme, i barnehagen og på skolen. Vi bruker både kvantitative og kvalitative tilnærminger til å utforske sammenhengene mellom barnet og miljøet det vokser opp i.

Forskningsgruppen tilhører:
[Fakultet for lærerutdanning og Internasjonale studier \(LUI\)](#)





Barnehagefaglig referansegruppe og ressurspersoner

Formidling nasjonalt

Fantasilek støtter:

- Kognitiv utvikling
 - språkutvikling
 - problemløsning
- Sosio-emisjonelle ferdigheter
 - selvregulering
 - forståelse av emosjoner



10

MARCH
2025



香港中文大學
The Chinese University of Hong Kong



Faculty of Education
CUHK 中大教育

DEPARTMENT OF EDUCATIONAL PSYCHOLOGY 教育心理系

EVIDENCE-BASED INTERVENTIONS IN EARLY CHILDHOOD EDUCATION: INSIGHTS FROM BOSTON AND OSLO



Prof. Vaslemy Rydland
The University of Oslo

The Oslo
Early Education Study



Prof. Catherine E. Snow
Harvard University


Continuous Improvement in both
Access and Quality in Boston's Early
Childhood Education Program

HO TIM BUILDING B5 LOE, CUHK
MARCH 10, 2025 (MONDAY) 2PM-4PM
ALL ARE WELCOME, TALKS ARE IN ENGLISH



Formidling internasjonalt





Vi har lært opp og samarbeidet
med studentene våre på bachelor
og master i pedagogikk

Snart...20 masteroppgaver
2 PhD-grader
3 postdoktorer

UNIVERSITETET
I OSLO

Masteroppgave

Vokabularferdigheter og selvregulering hos flerspråklige førskolebarn

En tverrsnittstudie om sammenhengen mellom reseptivt vokabular i norsk og selvregulering hos flerspråklige førskolebarn

Amina Benali

Masteroppgave i spesialpedagogikk

40 studiepoeng

Institutt for spesialpedagogikk

Det utdanningsvitenskapelige fakultet, UiO
Vår 2024

Masteroppgave

Hvilken sammenheng er det mellom tospråklige barns plass i og vokabularferdighetene morsmål og andrespråk?

Karolina Okienko

Pedagogisk-psykologisk rådgivning
Vår 2024
45 studiepoeng

Institutt for pedagogikk
Det utdanningsvitenskapelige fakultet

Emosjonssosialisering i førskolan

En kvantitativ studie om personalens emosjonssosialisering i førskolan och betydelse av utbildningsbakgrund, ålder- och storlek på barngruppen

Tilda Gardell

Pedagogisk psykologisk rådgivning
45 studiepoäng
Vår 2024

Institutt for pedagogikk
Det utdanningsvitenskapelige fakultet

UNIVERSITY
OF OSLO

Master thesis

Pedagogical Leaders' Reflections on Shared Book Reading Interactions During Coaching

A qualitative study of how pedagogical leaders in multi-ethnic kindergartens in Oslo describe their interactions during shared book reading throughout one year of guided peer coaching sessions

Denisa-Alexandra Crecea

Master in Pedagogy (Educational and Psychological Counselling)

PED4191 45 ECTS

Spring 2025

Department of Education

Faculty of Educational Sciences

flerspråklige førskolebarn

En kvantitativ studie av flerspråklige førskolebarn sine resultater på den narrative gjenfortellingsoppgaven «Historien om en buss»

Dina Margareta Egner

Pedagogisk-psykologisk rådgivning
45 studiepoeng

Institutt for pedagogikk

Det utdanningsvitenskapelige fakultet

Språksterk

- Målet var å utvikle og prøve ut en mer systemorientert modell der pedagogisk-psykologisk tjeneste (PPT) og barnehagene samarbeider for å styrke barns språklæring i barnehagen
- Bakteppet er at barnehager står i en veldig handlingstvang med lite tid til felles refleksjon og planlegging i profesjonsfellesskap



Bakgrunn - språktiltak

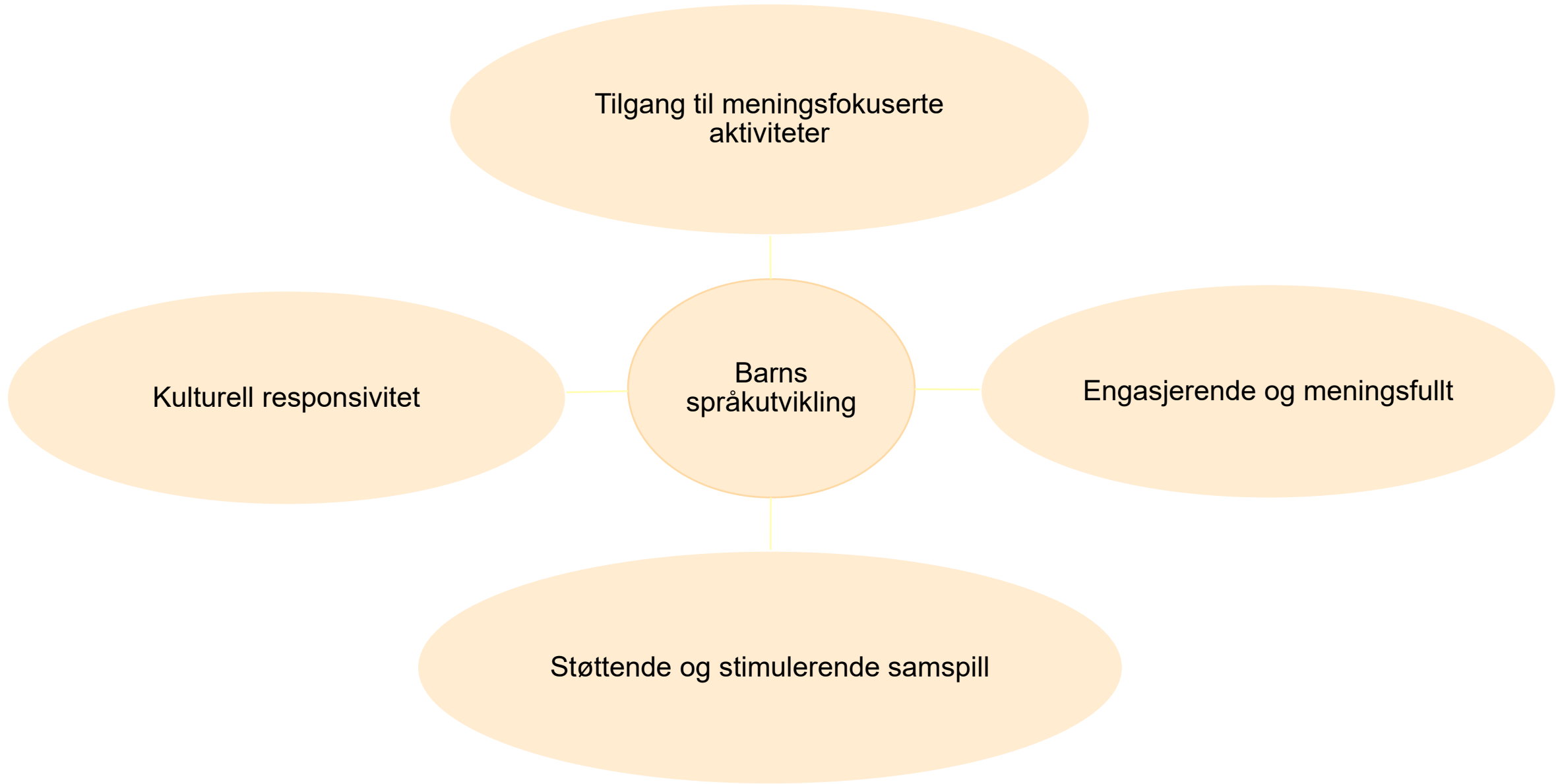
- Kvalitet i barnehagen er viktig for barns språkutvikling
- Kortvarige og avgrensede tiltak ser ikke ut til å motvirke påvirkningen fra det språkmiljøet barn er i
- Mange forskningsbaserte språktiltak har manglet en solid modell for kompetanseutvikling hos personalet
- Krever tid og ressurser...



Det er et behov for å få mer kunnskap om innsatser for å styrke språk som...

- Er initiert av og implementert av barnehagesektoren - som passer til rammeplanen
- Er mer omfattende og inkluderende
 - Veiledning til alle ansatte
 - Samarbeid med foreldrene - viktig i barnehager med mange flerspråklige barn





Tre hovedkomponenter i Språksterk-modellen



1) Profesjonsutvikling for alle ansatte



2) Språkstøttene aktiviteter med barna



3) Barnehage-hjem samarbeid

Forskerutviklede ressurser til alle planlagte aktiviteter

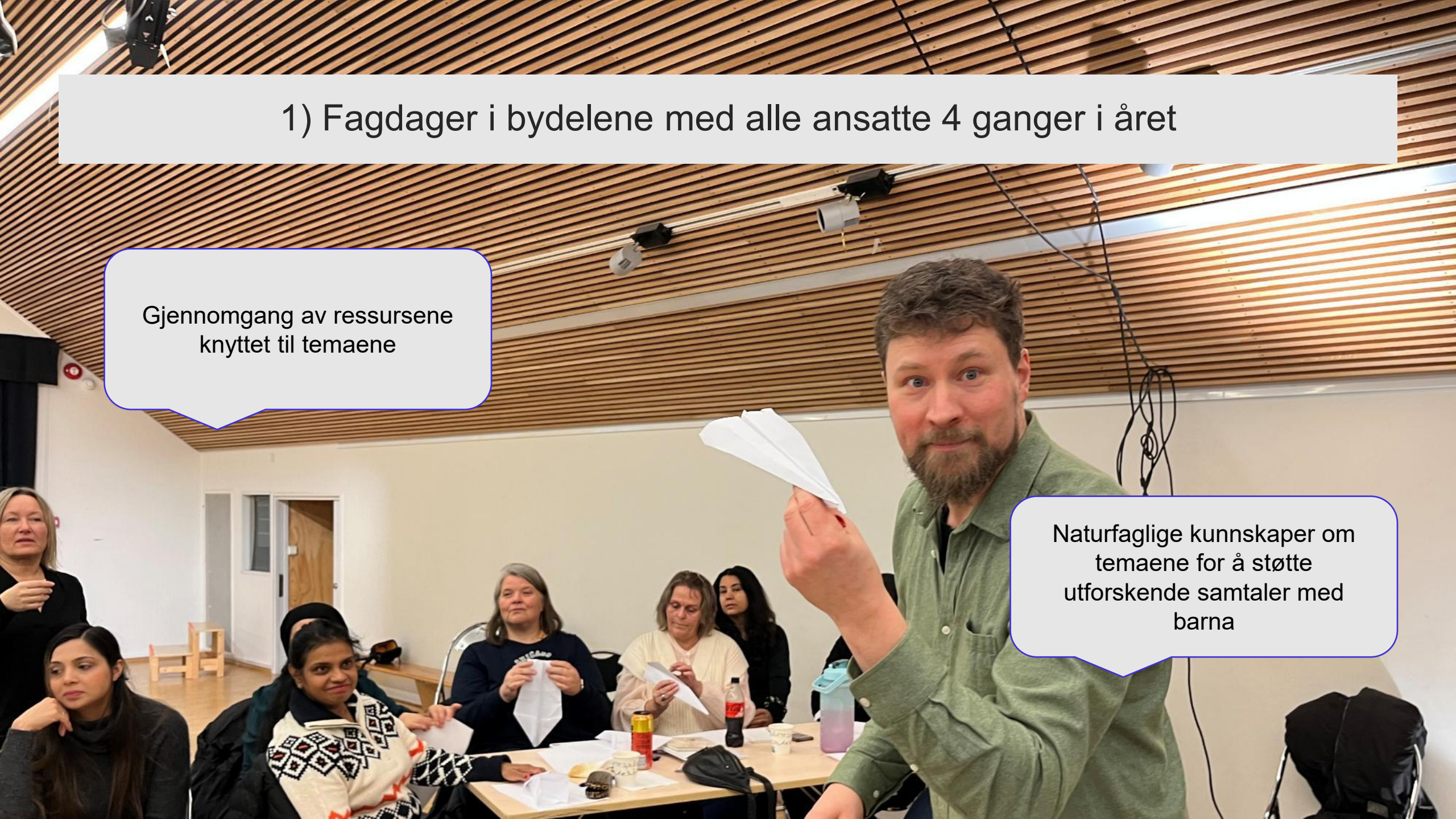
Hvert tema har et sosialt og naturfaglig tema

Tema nr.	Nytt tema 4 ganger i året over tre år
1	Himmelen over oss – drøm og fantasi
2	Vann, vind og vennskap
3	Fortidens dinosaurer og mange forsøk på å fly
4	Å ta vare på seg selv, hverandre og nature
5	Alle har en bakside
6	Problemløsning og å leve sammen
7	Fra alle verdenshjørner
8	Magisk forvandling, planter og fantasilek
9	Ikke hugget i stein
10	Lys, lyd og livredd
11	Natur og vennskap våkner til liv

1) Fagdager i bydelene med alle ansatte 4 ganger i året

Gjennomgang av ressursene
knyttet til temaene

Naturfaglige kunnskaper om
temaene for å støtte
utforskende samtaler med
barna



Barnehagenivå

Mentor-veiledning med pedagogiske ledere, styrer og PP-rådgiver

Avdelingsnivå

Kollegaveiledning med pedagogisk leder og medarbeidere



1) Praksis-basert veiledning 8 ganger i året


Selvrefleksjon, observasjon og modellering av gode samspill med barna

Varme, trygghet og engasjement
Tilpasset støtte
Deltakelse og medvirkning
Språk og kunnskaper

Veiledning for å sikre tilpasning av ressursene til barn, medarbeidere og foreldre



1) Praksis-basert veiledning 8 ganger i året



Dele utfordringer og gode løsninger

1) Nettverksmøter for styrere på tvers av bydeler 4 ganger i året

1) Profesjonsutviklingsmodellen



A) Fagdag



B) Mentorveiledning



C) Kollegaveiledning



D) Nettverksmøter

Implementeringsstøtte fra PPT og bydel

2) Språkstøttende aktiviteter: Tema og bøker som utgangspunkt for felles erfaringer



Barna får hjelp til å planlegge leken



Barna får hjelp til å lage lekfortellingen



Utforskende og utvidede
samtaler



Barna får hjelp til å fortelle,
forklare, lytte og ta andres
perspektiv



3) Foreldresamarbeid – kulturelt responsive tilnærminger

Skape sammenheng mellom barns erfaringer hjemme og i barnehagen

Involvere foreldrene som en ressurs

Kulturelt kjent innhold og mulighet til å bruke det eller de språkene som er naturlig for familien



De samme bøkene
hjemme og i barnehagen

BY
TOMIE DE PAOLA

God og variert litteratur
som kan brukes på mange
ulike språk

WOLF
IN THE
SNOW

CALDECOTT
WINNER
MEDAL

I WALK WITH
VANESSA

A STORY ABOUT A SIMPLE ACT OF KINDNESS

Bøker som foreldre og
barn kan identifisere seg
med

Kommunikasjon med
foreldrene om temaene

HANK
FINDS AN
EGG

BY REBECCA DUKLEY

Illustrert av
Svetlana Voronkova

DET RULLENDE GRESSKARET

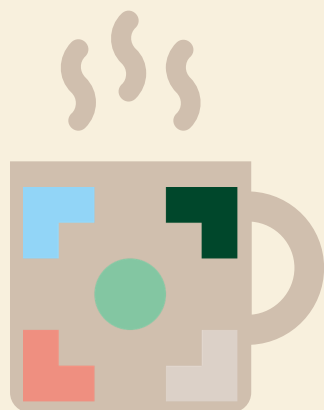
fly!

Mark Teague

Tusen takk til alle partnerne i
prosjektet!

Resultatene kommer etter pausen

Pause



Les om oss



Veslemøy Rydland

Professor, institutt for pedagogikk Universitetet i Oslo

Ratib Lekhal

Førsteamanuensis, Universitetet i Oslo



Oslo

Se videoen vår: Språksterk 1-6

Men vi opplever at
det har vært en gavepakke for oss.

UNIVERSITY OF OSLO

Språksterk 1-6: Resultater

Veslemøy Rydland & Ratib Lekhal

Institutt for pedagogikk

Universitetet i Oslo

5. mai 2026

Innholdet i presentasjonen skal ikke deles videre uten tillatelse



Språksterk (The Oslo Early Education Study, OEES)

- I dag presenterer vi de første resultatene etter at Språksterk-modellen hadde vært implementert over en periode på 2 år (18 måneder)





Veslemøy Rydland



Ratib Lekhal



Vibeke Grøver



Siri S. Bratlie

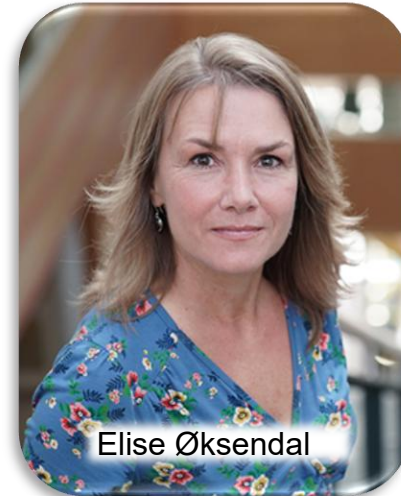
Forskerteam ved
Institutt for
pedagogikk



Tone R. Ovati



Tiril Wilhelmsen



Elise Øksendal



Lisa Karlsen

A photograph of three people, two women and one man, sitting at a table. They are focused on a large, brown, textured plush toy that resembles a dinosaur or a large lizard. The woman on the left is holding the toy. The man in the center is looking down at it. The woman on the right is also looking at the toy. On the table in front of them are several small, colorful plush toys, some of which are penguins. There is also a cardboard box containing various natural materials like pinecones, twigs, and a small jar. A large green plant with heart-shaped leaves is visible on the right side of the frame. The background is a plain, light-colored wall.

Guri Langholm

Asbjørn Magnar Hov

Unni Vik

Forskerteam ved
Naturfagsenteret

Barnehager som ble rekruttert i de fem bydelene



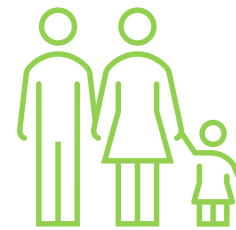
56 barnehager



3087 barn totalt i avdelingene



214 avdelinger:
88 småbarnsavdelinger (1 – 3)
111 storebarnsavdelinger (3 – 6)
15 blandede avdelinger (1 – 6)



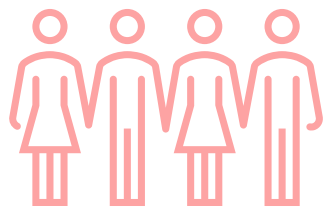
Andel flerspråklige barn i barnehagene:

62% (9% - 100%)

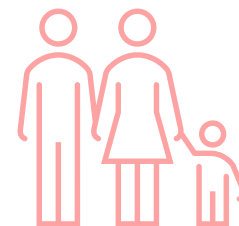
Andel med redusert betaling i barnehagene

31 % (4% - 71%)

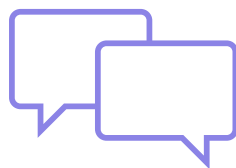
Deltakere som ble rekruttert



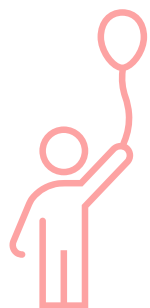
Pedagogiske ledere: 324
Øvrige medarbeidere: 317



53% av barna hadde to foreldre med et annet morsmål enn norsk (eller skandinavisk)

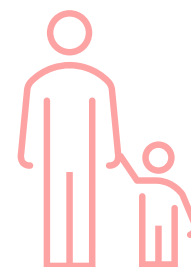


60 ulike morsmål



887 fokusbarn

- 449 gutter og 438 jenter
- 1.5 – 4 år



13% av barna hadde én forelder med et annet morsmål enn norsk (eller skandinavisk)

Tilfeldig fordeling av barnehagene

Utprøvingsgruppe



Barnehager: 29
Avdeler: 108

Kontrollgruppe



Barnehager: 27
Avdeler: 106

Kontrollgruppa får tilbudet i prosjektets
andre fase

Publiserte studier: Ulike kvaliteter i barnehageavdelingene og hjemme

[Check for updates](#)

OPEN ACCESS

EDITED BY
Lies Sercu,
KU Leuven, Belgium

REVIEWED BY
Lisa Stekelenik,
KU Leuven, Belgium
Rebecca Farnsworth,
Ulrich University, Netherlands

RECORDED AT
Tone S. R. Ovati

RECEIVED 17 November 2022
ACCEPTED 29 February 2024
PUBLISHED 01 March 2024

CITATION
Ovati TS, Rydland V, Grover V and Lekhal L (2024) Teacher perceptions of parent collaboration in multi-ethnic ECEC settings. *Front. Educ.* 9:1242025. doi: 10.3389/feduc.2024.1242025

COPYRIGHT
© 2024 Ovati, Rydland, Grover and Lekhal. This is an open-access article distributed under the terms of the [Creative Commons Attribution License \(CC BY\)](#). The use, distribution or reproduction in other forums is permitted, provided the original author(s) and the copyright owner(s) are credited and that the original publication in this journal is cited, in accordance with accepted academic practice. No use, distribution or reproduction is permitted which does not comply with these terms.

Teacher perceptions of parent collaboration in multi-ethnic ECEC settings

Tone S. R. Ovati^{1*}, Veslemøy Rydland, Vibeke Grøver and Ratib Lekhal

¹Department of Education, Faculty of Educational Sciences, University of Oslo, Oslo, Norway

Introduction: For teachers working in multi-ethnic early childhood education and care settings, a strong collaboration with parents may be an important mechanism for supporting young children's language development. However, little research has investigated how teachers perceive their communication with parents from diverse backgrounds and what centre-level factors predict the quality of teacher-parent collaboration.

Methods: This study sought to explore teacher-parent collaboration within early childhood education and care in urban multi-ethnic areas of Norway, using survey data from 266 teachers across 56 centres and 193 classrooms. We examined whether teacher characteristics (education, experience and self-efficacy) and centre linguistic diversity were related to teacher perceived communication with parents regarding ways of supporting children's dual language development and teacher experienced challenges in parent collaboration.

Results: Results revealed that teachers with higher self-efficacy communicated more with parents and experienced less challenges in collaboration with them. Furthermore, more linguistically diverse centres identified more challenges in parent collaboration, while these characteristics were not related to communication. Teacher education was not associated with communication nor challenges in parent collaboration.

EARLY EDUCATION AND DEVELOPMENT
<https://doi.org/10.1080/10409289.2024.2401186>

Routledge
Taylor & Francis Group

OPEN ACCESS

Validation of the Coping with Children's Negative Emotions Scale Adapted to the Early Childhood Education and Care Context

Tiril Wilhelmssen^{1*}, Veslemøy Rydland¹, Elisabeth S. Buaen², May Britt Druglitz^{3,4}, and Ratib Lekhal¹

¹Department of Education, University of Oslo¹/Regional Centre for Child and Adolescent Mental Health, Eastern and Southern Norway²/Regional Centre for Child and Youth Mental Health and Child Welfare, Department of Mental Health, Faculty of Medicine and Health Science, Norwegian University of Science and Technology (NTNU)³/Centre of the Study of Educational Practice, Inland Norway University of Applied Sciences

ABSTRACT
Research Findings: The Coping with Children's Negative Emotions Scale (CCNES) is a self-report instrument developed to measure parents' emotion socialization with their children. This study examined the factorial and convergent validity of a short version of the CCNES adapted for the early childhood education and care (ECEC) context. Using exploratory factor analysis with responses from 490 ECEC-workers from the Oslo Early Education Study, our results revealed a three-factor structure of the CCNES, including emotion dismissing, emotion coaching, and emotion distracting. Model specifications were conducted in half the sample and cross-validated in the other half. ECEC workers' coaching and distracting correlated positively with each other and with their reports of supportive scaffolding practices and self-efficacy in supporting children's socioemotional development. Dismissing correlated negatively with these measures. *Practice and Policy:* Our results indicate that this ECEC version of the CCNES is a valid instrument to assess ECEC-workers' emotion socialization strategies in interactions with children and to support the use of distracting as a separate strategy. This instrument enables

Stor variasjon i naturfagmateriell i Oslo-barnehagar

Abstract
Early Childhood Education and Care (ECEC) centres' physical environment, including available materials for the children, plays a role in the types of play and learning children engage in. This is considered a structural quality indicator of ECEC centres. The extent and presence of science materials in ECEC centres influence the learning potential within the learning area of Nature, environment, and technology, a subject area within the Norwegian framework plan for ECEC. In this study 81 teachers at ECEC centres in districts of Oslo, where living conditions are below the average for Oslo, answered a survey on what science materials the ECEC centres have and whether they are available to the children. Even though plastic toys and building materials for construction play were available in most ECEC centres, there were large variations in number of science materials and their availability to the children. There were only minor differences between the extent of science materials in classrooms for younger (0-3 years old) and older (3-6 years old) children, but fewer science materials were available for the youngest children.

1761 ————— NorDiNA 21(2), 2025

Journal of Early Childhood Research
Volume 22, Issue 1, March 2023, Pages 156-171
© The Author(s) 2023. Article reuse guidelines: <https://www.tandf.co.uk/journals>

Sage Journals

Article

The factor structures of the Classroom Assessment Scoring System Pre-K and mature play observation tool in multi-ethnic Norwegian early childhood centers

Lisa Karlsten¹, Veslemøy Rydland¹, Elisabeth Solheim Buaen², Deborah Lova Vandell³, and Ratib Lekhal^{1,4}

Abstract
The use of standardized assessment tools for the evaluation of quality in early childhood education and care (ECEC) is on the rise, yet a greater understanding of the applicability of these tools across contexts is still needed. This study investigated the factor structure of two assessment tools, the Classroom Assessment Scoring System Pre-K (CLASS) and Mature Play Observation Tool (MPOT) in a free-play focused context serving high numbers of children with diverse language backgrounds in Norway. The study also evaluated the extent to which these tools complemented each other to create a more comprehensive understanding of children's experiences in ECEC in this context. Using confirmatory factor analysis, our results from a sample of 175 multi-ethnic ECEC groups in Norway show a good fit for the two-factor (i.e., adult- and child-focused) model proposed by the authors of MPOT. In line with previous research, the three-factor (i.e., emotional support, classroom organization, and support for learning) model of CLASS required poor fit modifications, resulting in a marginally acceptable model fit. Overall, our findings provide evidence that the original factor structures of these tools can be applied to various ECEC centres in Norway, and using these tools provides different insights into children's ECEC experiences.

Journal of Applied Developmental Psychology 96 (2023) 101728

Contents lists available at ScienceDirect

Journal of Applied Developmental Psychology

journal homepage: www.elsevier.com/locate/jappdp

Home literacy environment, language use, and proficiency: Bilingual profiles in young learners

Siri Steffensen Brattlie^{1,2}, Vibeke Grøver³, Ratib Lekhal⁴, Si Chen⁵, Veslemøy Rydland⁶

¹Department of Education, University of Oslo, Norway
²Department of Educational Psychology, The Chinese University of Hong Kong, Hong Kong SAR, China

ARTICLE INFO

Keywords:
Dual language learners
Early childhood
Language use
Language proficiency
Home literacy environment
Latent profile analysis

ABSTRACT
Expanded research is needed on how the home environment shapes bilingual proficiency in young children exposed to a different language at home than in early childhood education and care settings. This study examined whether variation in language use with parents, language proficiency, and home literacy environments reflect bilingual profiles. Participants included 320 Norwegian dual language learners (aged 22-68 months) with diverse language backgrounds. Parents' survey-assessed language use, first language (L1) proficiency and home literacy environment. Standardized tests assessed second language (L2) proficiency. Latent profile analysis revealed three profiles: (1) more L2 use, higher L2 proficiency and higher L2 home literacy environment; (2) more L1 use, higher L1 proficiency and lower home literacy environments for both languages; and (3) more L1 use, higher proficiency in L1 and L2, and higher home literacy environments for both languages. Profiles differed in L1 distribution, maternal residency length in Norway, and maternal education.

Reading and Writing
<https://doi.org/10.1007/s11145-026-10825-1>

Narrative development in norwegian preschoolers: the role of demography, language and socio-emotional skills

Siri Steffensen Brattlie¹ · Veslemøy Rydland¹ · Vibeke Grøver¹

Received: 13 November 2025 / Accepted: 13 April 2026
© The Author(s) 2025

Abstract
The current study examined how language and socio-emotional skills, demographic factors and being a second language learner relate to children's narrative production. Participants were 270 linguistically diverse Norwegian preschoolers aged 3–5 years. Language and socio-emotional skills were assessed at the start of the current study, whereas narrative production was assessed twice, at the start of the study and one year later using the standardized picture-book-based Renfrew Bus Story test and the researcher-developed Whale Story test (presented as an animated video without narration). Parents provided information on demography, including educational level, household income, and home literacy environment. Using latent variable path analysis, we found that for the Renfrew Bus Story, which primarily assesses action-

Publiserte studier: Sammenhengen mellom kvalitet i barnehagene og barnas utvikling av språk, selvregulering og deltakelse i lek over tid

Article

Does Teacher Talk During Shared Reading Predict Child Oral Language Development in Diverse ECEC Settings?

Tone Sofie Røsholt Ovati¹, Veslemøy Rydland¹, Ratib Lekhal¹, Stian Lydersen² and Vibeke Grøver¹

Abstract
This study investigated whether features of teacher talk predicted children's oral language development in diverse early childhood education and care settings, and whether the potential effects differed due to children's age or dual language learner (DLL) status. The study included 203 classrooms with 734 children aged between 25 and 59 months at onset, 56.6% of whom were DLLs. Teacher talk during small-group shared readings was recorded in the fall and coded for question types (referential and referential wh-questions) and linguistic features (vocabulary quantity, vocabulary diversity, and utterance length), and children's vocabulary and syntactic comprehension were assessed in the fall and spring. Our findings suggest that teachers' advanced wh-questions can significantly promote children's development of syntactic comprehension, regardless of their age and DLL status. Furthermore, teachers' utterance length and diverse vocabulary use predicted children's development of syntactic comprehension, and teacher's diverse vocabulary use predicted children's vocabulary development, with some of these relationships being moderated by children's age and DLL status. These findings emphasize the importance of teachers employing strategies that elicit children's participation and activate thinking from a young age and irrespective of their language background.

Early Childhood Research Quarterly 73 (2025) 101–108

Contents lists available at ScienceDirect

Early Childhood Research Quarterly

journal homepage: www.elsevier.com/locate/ycresq

Research Paper

Exploring the role of early childhood educators' emotion socialization strategies in the development of young children's social and non-social play behaviors

Tiril Wilhelmsen^{1,2}, Ratib Lekhal^{1,3}, Veslemøy Rydland¹, Robert J. Coplan⁴

Abstract
It is widely postulated that caregivers' emotion socialization strategies support children's positive socio-emotional functioning with peers. However, this theoretical model has been rarely examined empirically in the context of early childhood education and care (ECEC), despite ECEC being a prominent environment for children to practice peer play (a robust marker variable for social and emotional competencies). This study explored the role of ECEC teachers' emotion coaching and emotion distracting strategies in the development of children's social and non-social play behaviors over time. Participants were 275 teachers and 487 children (aged 36–57 months) from 133 classrooms in 56 ECEC centers in Norway. Results from multilevel linear mixed modeling analyses indicated that emotion coaching was associated with a steeper increase in social play and a steeper decrease in reticent behavior. In contrast, although emotion distracting was also associated with a steeper decrease in reticent behavior, it also predicted a less steep increase in social play. These results suggest that emotion coaching is a supportive socialization strategy for children's peer relations in ECEC, whereas strategies for distracting were more related. Using responses from multiple teachers within each classroom to examine both average classroom scores, in addition to within- and between-classroom scores, offers a novel insight into the group dynamics of teacher-child interactions in ECEC to support children's peer relations.

EARLY CHILD DEVELOPMENT AND CARE
2026, VOL. 196, NOS. 3–4, 248–268
<https://doi.org/10.1080/03004430.2026.2646303>

Routledge
Taylor & Francis Group

OPEN ACCESS Check for updates

Exploring children's play behaviour, language, and attention: a latent profile approach

Elise Øksendal¹, Veslemøy Rydland¹, Siri Steffensen Bratlie¹ and Ratib Lekhal¹

Department of Education, University of Oslo, Oslo, Norway

ARTICLE HISTORY
Received 19 August 2025
Accepted 10 March 2026

KEYWORDS
Peer play; language; attention; latent profile analysis; preschool children

ABSTRACT
This study uses latent profile analysis to examine how individual patterns of play (social, solitary, reticent, and rough-and-tumble), language (vocabulary and pragmatic language), and attention are associated, and how relevant covariates predict profile membership. Participants were 485 Norwegian children aged 36–57 months (M = 46). Five profiles emerged: (1) more social play – high language – high attention; (2) moderate social play – low language – high attention; (3) more rough-and-tumble play – average language – low attention; (4) more solitary play – low language – low attention; and (5) more reticent play – low language – low attention. Profile 1 included a higher proportion of monolingual children and those from families with higher parental education. Profiles 1 and 2 included more girls, whereas Profiles 3 and 4 included more boys. These findings suggest that play behaviour interacts with aspects of child development, indicating a need for tailored strategies to foster social play, which may support more inclusive educational practices.

Infant and Child Development

WILEY

REPORT

Early Childhood Education and Care Quality and Gains in Skills Among a Diverse Sample of Toddlers and Preschoolers in Norway

Lisa Karlsen¹, Veslemøy Rydland¹, Elisabeth Sølheim Bøe², Deborah Lowe Vandell³, Siri Steffensen Bratlie¹, Stian Lydersen⁴, Ratib Lekhal¹

Abstract
We investigate whether quality of early care and education, measured using the Classroom Assessment Scoring System (CLASS), predicted gains in toddlers' and preschoolers' vocabulary and self-regulation over 7 months. The sample consists of 388 toddlers (36 age – 25 months; 46% female; 51% dual language learner) and 509 preschoolers (36 age – 44 months; 51% female; 71% dual language learner), attending 89 toddler and 124 preschool classrooms in Oslo, Norway. Using mixed-effect linear regression analyses, among toddlers, higher learning support on CLASS predicted gains in vocabulary. Among preschoolers, higher classroom organization and instructional support on CLASS predicted gains in self-regulation skills. Implications of these findings for the developmental needs of toddlers and preschoolers, and the use of CLASS as a classroom quality measurement tool, are discussed.

Acta Psychologica 239 (2023) 139957

Contents lists available at ScienceDirect

Acta Psychologica

journal homepage: www.elsevier.com/locate/actpsy

Overlooked advantages of interactive book reading in early childhood? A systematic review and research agenda^a

Vibeke Grøver¹, Catherine E. Snow^{1,2}, Leigh Evans¹, Hilde Strømme³

Abstract
Previous research has demonstrated the importance of adults' oral language use for children's language development. However, the role of interactive book reading in early childhood education and care (ECEC) settings has not been thoroughly examined. This systematic review and research agenda aims to explore the overlooked advantages of interactive book reading in ECEC settings. We identified 67 studies of interactive book reading that met the inclusion criteria and that measured the targeted outcomes, using either experimental, quasi-experimental, correlational, or single-group pretest-posttest designs. We found the widest range of effects on processes and child knowledge outcomes were generally reported, though some were not statistically significant. The wide variation in conceptualizing and assessing the construct language use clear candidates for future research efforts. The most robust research effort focused on ECEC settings, though few have been able to demonstrate causal effects. We conclude that better characterized opportunities to promote vocabulary and language development are needed in ECEC settings, despite high rates of children's early reading acquisition, and urge that work to investigate shared resources of vocabulary and oral skills, include explicit vocabulary instruction and the incorporation of dialogic. In addition, we urge that the relative contribution of different reading practices to the nature of reading with children, especially shared reading, be examined carefully, including the child's role, expanding child autonomy in content, having conversationally rich books, and other modalities, as well as opportunities for reading together with siblings and in the future.

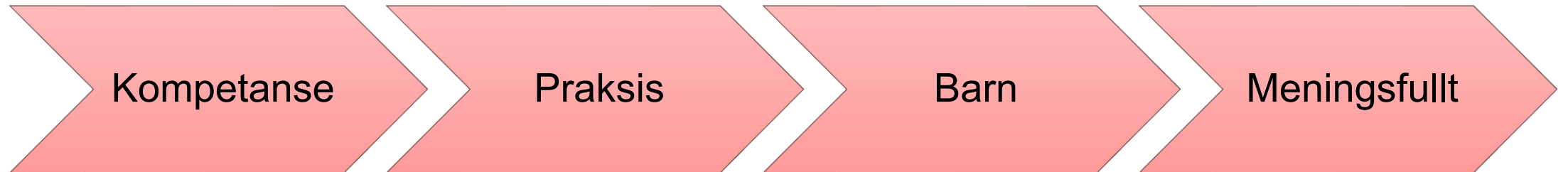
Se mer på spraksterk.no

Litt om resultatpresentasjonen

Vanskelig å påvise effekter av innsatser som prøves ut i den virkelige verden når vi benytter objektive kriterier og «blind» vurdering

- Fokus på (preregistrerte) effekter etter at Språksterk-modellen har vært prøvd ut i 2 år
 - Rett etter pandemien
- Alle voksne og barn endrer seg over tid. Effekter viser til at utprøvningsgruppa har endret seg mer enn kontrollgruppa
- Vi forventer å se positive effekter på det vi har hatt direkte fokus på, men har også undersøkt noen områder som vi ikke har arbeidet direkte med
- Gjennomgang
 - Fagfellevurderte publiserte artikler og artikler der tidsskriftet har bedt oss gjøre noen mindre justeringer før publisering
 - Noen få artikler er ikke fagfellevurderte ennå

Effekter etter at Språksterk-modellen har vært prøvd ut i 2 år



Effekt på de ansattes vurdering av egen kompetanse og tilnærming til barna over 2 år?

The Impact of an Early Childhood Professional Development Intervention on Teachers' Reports of Pedagogical Competence and Approaches to Socialisation Practices

Tiril Wilhelmsen, Veslemøy Rydland, Deborah Lowe Vandell & Ratib Lekhal
Under vurdering: Teaching and Teacher Education

- Signifikante positive effekter på kompetanse i å støtte barn (inkludert:
 - Språk
 - Sosiale utvikling
 - Trygghet)
- Ingen signifikante effekter på barns følelser (inkludert lek)

Økningen var særlig sterk blant medarbeiderne

Spørreskjemaene ble bare gitt til de pedagogiske lederne - og de skåret høyt fra start



Effekt på pedagogiske lederes holdninger til og oppfatninger av naturfagsaktiviteter?

Increased teacher comfort towards science teaching following a multi-component intervention in Norwegian early childhood education and care centres

Vik, U., Langholm, G., Hov, A.

Ikke fagfellevurdert

- Signifikante positive effekter på pedagogiske lederes selvrapporterte **trygghet i naturfaget**
 - F.eks. planlegge og gjennomføre aktiviteter med fysikk temaer
- Ingen signifikante forskjeller i pedagogiske lederes oppfatninger om naturfagsaktivitetenes verdi for barna

De pedagogiske lederne både i kontroll og utprøvningsgruppa skåret relativt høyt på oppfatninger om naturfagsaktivitetenes verdi for barna

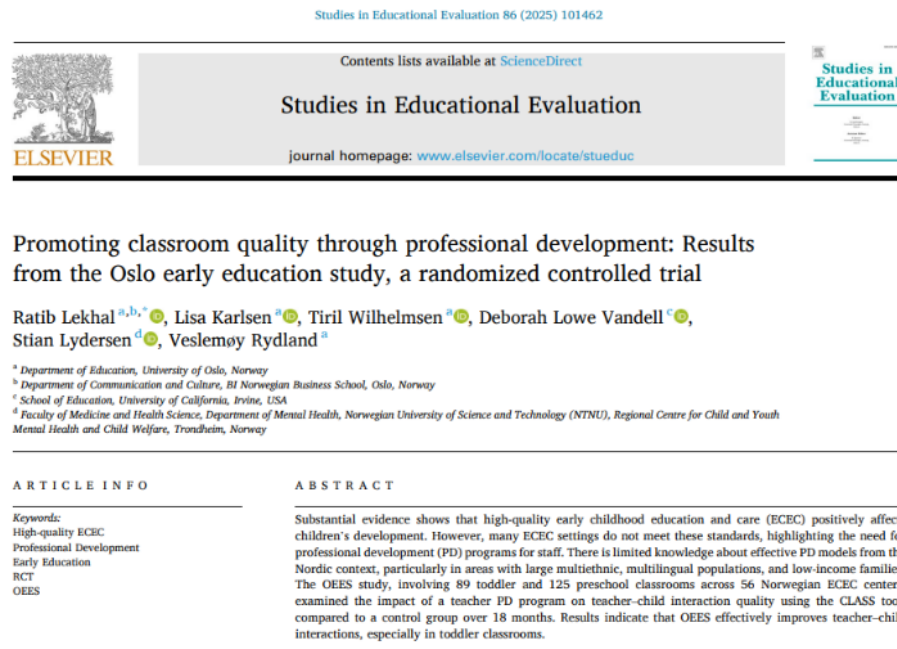
Kompetanse

Praksis

Barn

Meningsfullt

Effekt på samspillskvaliteten i avdelingene over 2 år?



- Vi brukte Classroom Assessment Scoring System (CLASS) for å måle samspillskvalitet på avdelingene før og etter intervensjonen

- Signifikante positive effekter i:
 - Språklig og kognitiv utvikling
 - Sosial og emosjonell støtte

Sterkere effekter i småbarnsavdelinger enn i storebarnsavdelinger



Effekt på pedagogiske leders støtte under boklesing over 2 år?

Teacher talk during shared reading: The impact of an ECEC professional development intervention

Tone Sofie Røsholt Ovati, Ratib Lekhal, Vibeke Grøver &
Veslemøy Rydland

Under vurdering: Early Childhood Research Quarterly

- Lydopptak lesing av en gruppe før, under og etter

Sterkest effekt etter 2 år

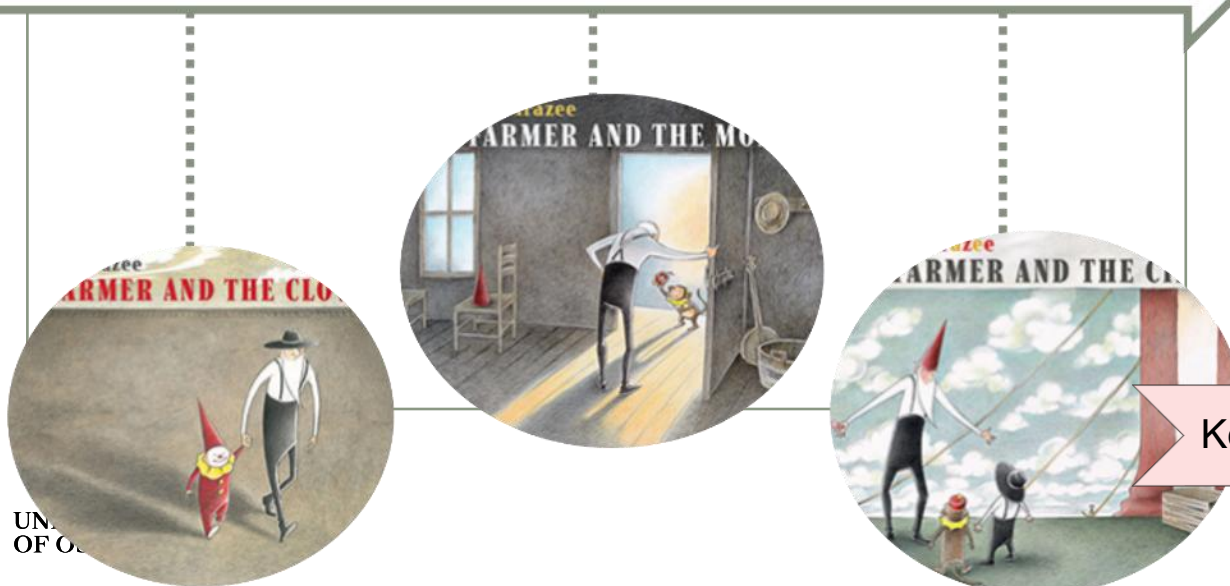
- Signifikante positive effekter på
 - Tid i boklesing
 - Pedagogisk ledere resonnering
 - Pedagogiske leder språk

Effekt både der «turnover» var høy og lav

T1 (høst 2021)

T2 (vår 2022)

T3 (vår 2023)



Kompetanse

Praksis

Barn

Meningsfullt

Effekt på barnas deltakelse i utforskende samtaler over 2 år?

Ikke fagfellevurdert

Professional Development in ECEC as a Driver of Change in Children's Participation in Extended Talk

Rydland, V., Øksendal, E., Langholm, G., Egner, D. & Lekhal, R.



- Lydopptak av voksen-barn i lek med vann i liten gruppe
- Signifikante positive effekter på
 - Pedagogiske ledes initiativ til utforskende samtaler med barna – flere spørsmål og forklaringer til barna
 - Barnegruppas aktive deltakelse i utforskende samtaler – barna ga flere forklaringer og stilte flere enkle spørsmål

Kompetanse

Praksis

Barn

Meningsfullt

Effekt på individuelle språkferdigheter over 2 år?

Child Development, 2026, 1–17
https://doi.org/10.1093/chidev/aacag065
Published: April 15, 2026
Empirical Article



The effectiveness of a professional development intervention to support children's language learning in diverse early childhood education and care settings in Norway

Veslemøy Rydland¹, Siri Steffensen Bratlie¹, Ratib Lekhal¹, Si Chen², and Vibeke Grøver¹

¹Department of Education, University of Oslo, Oslo, Norway

²Department of Educational Psychology, Chinese University of Hong Kong, Hong Kong, Hong Kong

*Corresponding author: Department of Education, University of Oslo, P.O. Box 1092, Blindern, Oslo 0317, Norway. Email: veslemoy.rydland@iped.uio.no.

Abstract

This study examines the effectiveness of a multicomponent professional development (PD) intervention, including collaboration with parents, in enhancing language learning among children in diverse Norwegian Early Childhood Education and Care (ECEC) settings. Utilizing a cluster-randomized design, data from 887 children (ages 1.5–4 years; 51% boys, 53% dual-language learners) across 56 centers indicated significant improvements in targeted language skills after 18 months of intervention (pretest August to October 2021 and posttest May to June 2023; $d = 0.19$, $p < .001$). No main effects were found in more distal language skills. Most outcomes in the intervention group were influenced by the level of implementation adherence both in classrooms and at home, suggesting that multicomponent, sustainable PD models in ECEC can support language learning.

Keywords multicomponent intervention, language development, diverse early childhood education and care settings

Downloaded from <https://academic.oup.com/chidev/advance-article/>

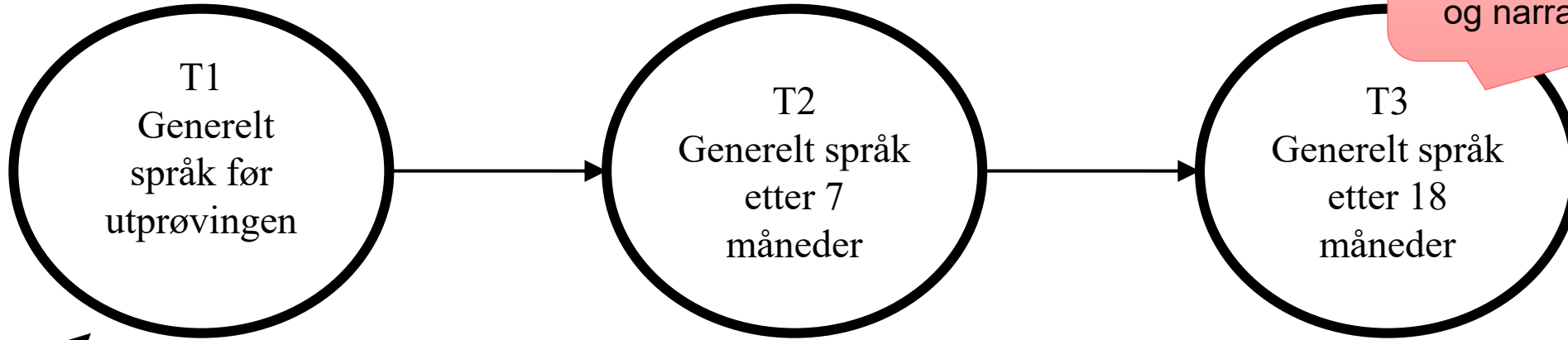
- Hvert barn kartlagt utprøvingen
- Signifikante positive effekter på språk som det var arbeidet med i og vedvarte etter
- Ingen effekter på språkoppgaver (g)

Ikke forskjell på effekt mellom ulike grupper av barn

MEN...viktig å se på avdelingenes implementering når denne varierer



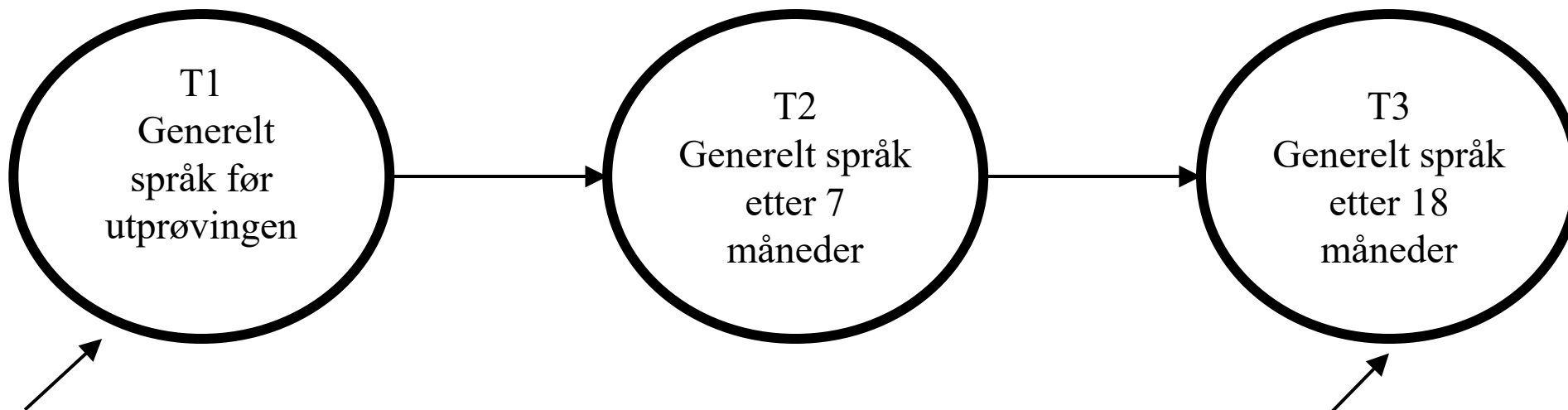
Generelt vokabular,
kunnskaper, grammatikk
og narrative ferdigheter



Implementering av
språkstøttende aktiviteter på
avdelingen

- Alder
- Kjønn
- Flerspråklig/enspråklig
- Foreldrenes utdannelse
- Antall bøker hjemme
- Antall barn med redusert betaling i barnehagen





- Alder
- Kjønn
- Flerspråklig/enspråklig
- Foreldrenes utdannelse
- Antall bøker hjemme
- Antall barn med redusert betaling i barnehagen

Implementering boklesing hjemme



Mentorveiledninger i
barnehagene
styrer tilstede



Kollegaveiledning på
avdelingene



Implementering av
språkstøttende aktiviteter
på avdelingene



Hva vektlegger de pedagogiske ledere når de skal evaluere arbeidet med Språksterk-modellen?

Ikke
fagfellevurdert

Teacher Perspectives on Implementing a Multi-component Professional Development Model to Support Children's Language Development in Norwegian ECEC Settings

Lisa Karlsen, Veslemøy Rydland, Hannah Stark,
Elisabet Solheim Buøen, Ratib Lekhal

- Vi spurte pedagogiske ledere om utfordringer og utbytte av å jobbe med Språksterk-modellen etter ett, to og tre år med implementering
- Hvilke områder trekker de pedagogiske lederne selv fram som viktige og utfordrende?



Hva vektlegger de pedagogiske ledere når de skal evaluere arbeidet med Språksterk-modellen?



- Utbytte for egen del

- Faglig utvikling
- Ressurser og råd
- Kollegialt samarbeid

«Vi er mer tilstede og mer fokusert på å støtte språk i ulike situasjoner – mer oppmerksomme på å ta tak i de gyldne øyeblikkene som oppstår i hverdagen!»

- Utbytte for barna

- Bedre pedagogisk tilbud
- Styrkede ferdigheter
- Mer engasjerte

- utfordringer

- Sykefravær og «turnover»
- Kravene i prosjektet



Oppsummering – Språksterk 1-6 har

- Styrket medarbeidernes (selvrapporterte) evne til å støtte barnas:
 - Språk
 - Sosiale utvikling
 - Trygghet
- Gitt rikere språkmiljøer i barnehagene, uavhengig av turnover
- Styrket barnas språk og kunnskapsbygging
- Økt barnas aktive deltakelse i utforskende samtaler
- Gitt pedagogiske ledere:
 - Faglig utvikling
 - Ressurser og rammeverk

I fortsettelsen – Språksterk 1-6

- Opprettholde oppmerksomhet på implementeringskvalitet – og på språk
- Fokus på de barna som trenger mest støtte – særlig voksenstøtte i lek
- Involvere spesialpedagoger og støtteressurser i alle barnehager
- Innsatser i skolen som bygger videre på de ferdighetene barna utvikler i barnehagen

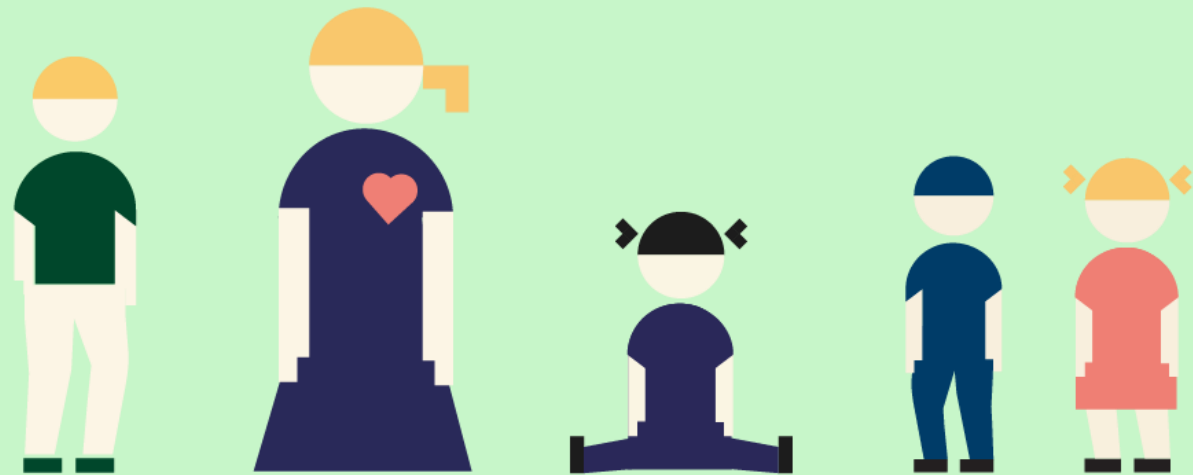
En stor takk til alle ansatte i barnehagene,
til barna og foreldrene!



Modellen i praksis

Tove Elisabeth Strøm

Styrer i Sletta barnehage, Bydel Bjerke



Språksterk 1-6

2030:

- 134 barnehager
- 2 600 ansatte

2026

5

Bydeler

67

Barnehager

315

Avdelinger

1132

Ansatte

4372

Barn



Oslo

En dag i en språksterk- barnehage



Oslo

I barnehagen:

- Barnehagene får utvalgte bøker og materiell – bøkene har naturfaglige og mellommenneskelige temaer og brukes som kilde til felles referanser i lek og samtaler
- Dialogisk lesing: samtaler med barna om bøkene
- Naturfaglige aktiviteter
- Fantasilek
- Resonerings spørsmål til bøkene
- Superord
- Fokusbarn

Samarbeid barnehage/hjem:

- Sender med bøker hjem, med og uten tekst, som leses på språket de er tryggest på
- Snakker med foreldre om lesing og bruk av morsmål
 - Lesing hjemme kan øke mestringsfølelsen når bøkene leses igjen i barnehagen
 - Støtter foreldrene som barnas viktigste språkressurs
- Foreldretreff



Vann, vind og vennskap



Oslo

Sammenheng med rammeplanen

«Personalet skal støtte barnas initiativ til samspill og bidra til at alle kan få leke med andre, oppleve vennskap og lære å beholde venner».

Personalet skal:

- legge til rette for mangfoldige naturopplevelser og bruke naturen som arena for lek, undring, utforskning og læring.
- synliggjøre naturfenomener og reflektere sammen med barna om sammenhenger i naturen.



Oslo

Rammeplan for barnehagen



innhold
og oppgaver



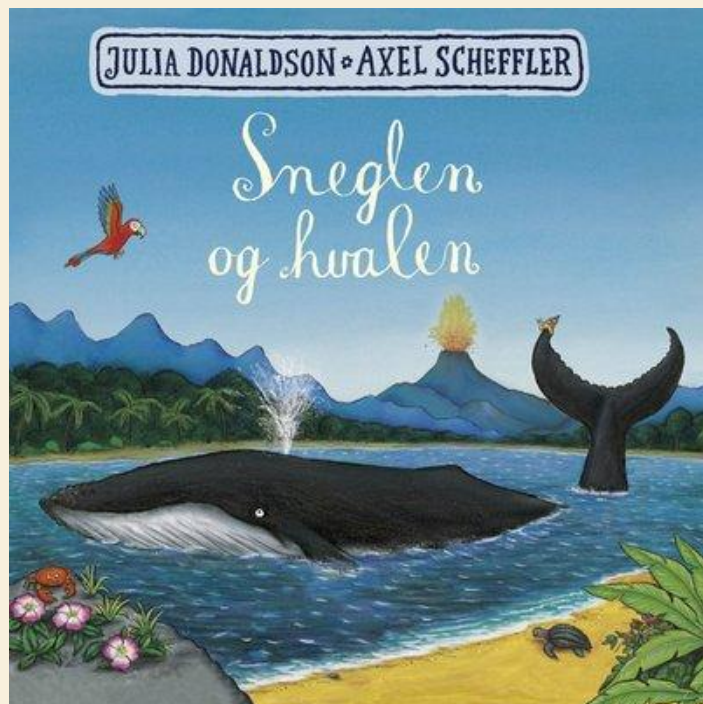
Gjelder fra 01.08.17

NB!

Du finner til enhver tid oppdatert versjon av rammeplanen på udir.no/rammeplan



Utdannings-
direktoratet



Valgfrie bøker



Oslo

Superord

- Luft
- Vind
- Motvind

Resoneringsspørsmål

- Hvorfor henger vi ofte vått tøy på tørkestativ ute?
- Vi kan ikke se vinden. Hvordan kan vi likevel se om det har vært en sterk vind et sted?
- Ofte sier de voksne: nå må vi lufte! Hvorfor kan det noen ganger være lurt å lufte?



Naturfaglig aktivitet: Flyte og synke

Sammen med barna fyller dere en balje eller bolle med vann og ser hva som flyter og hva som synker.

Tips til gjenstander: stor isklump, klementin med og uten skall, lecakule, trekloss, kinderegg med steiner inni, kinderegg uten noe inni



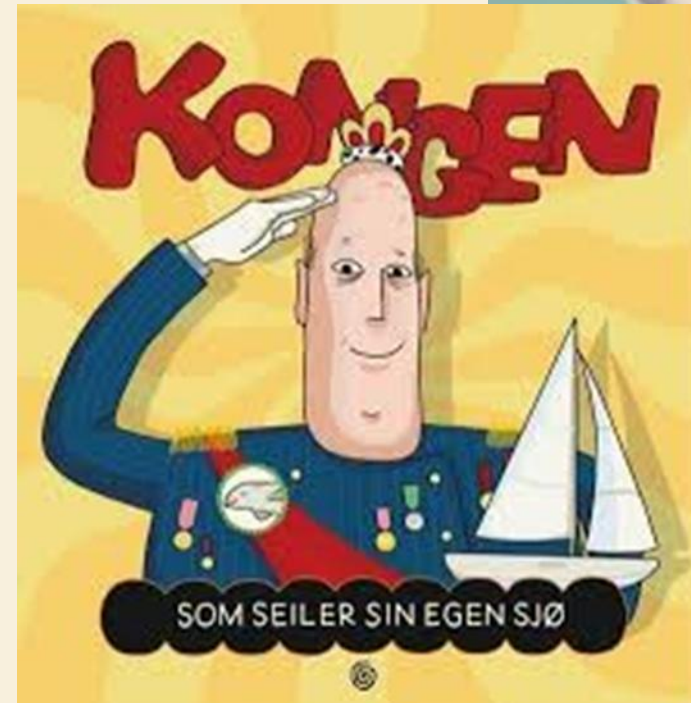
Fantasilek

For de yngste:

Seiltur (med Kongen?) For de yngste barna: Vil barna være med på en seiltur med kongen? Hva vil dere ha med? Hva kan dere se fra båten? Kommer det store bølger?

For de eldste:

Planlegging, gjennomføring og oppsummering av en reise over/under vann



Systematisk kompetanseheving gjennom kollegaveiledning

Alle ansatte:

- Felles fagdag – hvert kvartal
- Kollegaveiledning: observasjon og veiledning
- Avdelingsmøtet brukes som faglig arena

Styrere og pedagogiske ledere:

- Egen mentor fra PPT, bydel eller andre styrere
- Nettverksmøter for ledere og mentorer
- Pedagogiske ledere følger opp arbeidet med øvrige ansatte i barnehagen, med støtte fra mentor/styrer



Hva får vi ut av å være en Språksterkbarnehage?

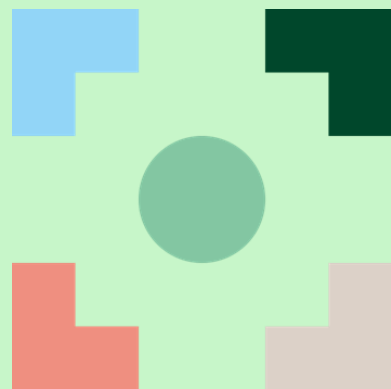
- Systematisk og felles kompetanseheving
- Kunnskapsutveksling på tvers av barnehager
- Et faglig fellesskap på tvers av barnehager
- Et ferdig opplegg som hjelper oss med å operasjonalisere rammeplanen
- De ansatte er mer bevisste på viktigheten av gode samspill og deltakelse i lek for innlæring av språk
- Barna tar i bruk nye begreper som ikke benyttes i hverdagsspråket, og lærer mye nytt om naturen og verden





Oppsummering

Kristin Morken, programleder delprogram oppvekst og utdanning



Områdesatsingene i Oslo
Delprogram oppvekst og utdanning

Følg oss på LinkedIn

