



Oslo kommune
Byrådet

Budsjettdokument

Vedlegg til Sak 1/2019

Skolebehovsplan 2019-2028



Foto forside: Heidi M. Skjebstad, Utdanningsetaten

Skolebehovsplan 2019-2028

Innhold

Innledning.....	5
Skolen i nærmiljøet	5
Skolene er ikke bare skoler.....	6
Skolenes rehabiliteringsbehov	6
Barnas medvirkning i skoleplanleggingen	6
Dagens situasjon i Osloskolen	7
Oppbygging av planen.....	8
Område 1 Sentrum sør	9
Område 2 Sentrum øst	12
Område 3 Sentrum nord	15
Område 4 Sentrum vest	19
Område 5 Ullern – Bygdøy	22
Område 6 Vestre Aker vest	25
Område 7 Vestre Aker øst	28
Område 8 Nordre Aker	31
Område 9 Bjerke.....	34
Område 10 Groruddalen vest.....	37
Område 11 Groruddalen nord.....	39
Område 12 Groruddalen øst	41
Område 13 Østensjø.....	44
Område 14 Nordstrand	47
Område 15 Søndre Nordstrand.....	50
Videregående skole	53
Vedtatte og igangsatte tiltak.....	58
Anbefalte tiltak.....	59
Byomfattende spesialundervisning.....	63
Andre utdanningstilbud.....	64
Tilbud for nyankomne minoritetsspråklige – grunnskole	64
Tilbud for nyankomne minoritetsspråklige 16-19 år (grunnskoletilbud og videregående skoletilbud).....	64
Oppsummering av prosjekter i planperioden	65
Bystyrets vedtak fra behandlingen av skolebehovsplan 2018-2027	68

Innledning

Byrådets skolebehovsplan for perioden 2019-2028 inngår som et vedlegg til byrådets forslag til budsjett for 2019 (Sak 1). I skolebehovsplanen presenteres byrådets planer for utviklingen av skolekapasiteten frem mot skolestart 2028, både for grunnskolen og for den videregående skolen.

En elektronisk versjon av Skolebehovsplan 2019-2028 finnes på Oslo kommunes nettsider sammen med det øvrige budsjettmaterialet. Sammen med skolebehovsplanen finnes også lenke til grunnlagsmaterialet til planen (konseptvalgutredninger og kvalitetssikringsrapporter), høringsinnspill og en oppsummering av høringsssvarene.

Skolen i nærmiljøet

Fem- og seksåringene som skal ha sin første skoledag har alle med seg sin egen historie og sitt eget utgangspunkt. På skolen skal barna få muligheter til å være seg selv og å videreutvikle sine unike sider. Samtidig er skolen en arena der alle stiller likt, og hvor elevene skal ha de samme mulighetene uavhengig av bakgrunn. Byrådets visjon for oppvekst- og kunnskapssektoren er:

I Oslo skal alle barn og unge ha en trygg og inkluderende oppvekst med like muligheter. Familiene skal få god støtte og hjelp, så raskt og ubyråkratisk som mulig. Barn og unge skal oppleve at hjelpesystemene er nyttige, trygge og samarbeidende. Oslobarnehaven og Osloskolen skal ha høye ambisjoner og forventninger til den enkeltes faglige og sosiale utvikling, og motivere til lek, læring, nysgjerrighet, engasjement og kreativitet. Barn og unge skal oppmuntres til å delta i utvikling av et demokratisk og bærekraftig samfunn.

Byggene, klasserommene og uteområdene bygger opp under skolens identitet, og er viktige rammebetingelser for trygghet og inkludering. Barn og unges oppvekstmiljø sikres best når alle krefter rundt dem samarbeider. Skole- og byutvikling kan støtte opp under dette når vi har fokus på både elevene og lokalsamfunnet. Oslos skoler er ikke bare institusjoner for utdanning, men skal også spille en viktig rolle i nærmiljøet som samlingspunkt for sosial, kulturell og sportslig aktivitet. Skoleanlegg og uteområder som kan brukes også i helger, ferier og på kveldstid bidrar til trygge, aktive og attraktive nærmiljø. Nye skoler skal tilrettelegges for denne type bruk også etter skoletid. For å tilrettelegge skolene som lokale kulturhus involveres alltid de viktigste brukergruppene og interessentene i utredningsfasen.

Byrådet ønsker at skolene skal være tilgjengelige, meråpne og fylles med frivillig aktivitet. Det pågår derfor et pilotprosjekt som har som mål å etablere system og forvaltningsmodell for utlån/utleie for å gjøre det enklere for både utleier/utlåner og leietaker/låntaker å låne ut lokaler og som ivaretar sikkerheten. Dette inkluderer digital løsning for lån og leie av skoler. Mortensud skole, Vahl skole, Veitvet skole, Årvoll skole og Marienlyst skole er med i piloten.

Samlokalisering av skole med andre funksjoner som eksempelvis bibliotek, kulturstasjon, idrettsanlegg, bydelsadministrasjon eller omsorgsboliger kan bidra til god byutvikling og økonomisk så vel som miljømessig bærekraft. Som hovedregel etableres det fleridrettshall ved nye skoler fremfor gymsaler. Videre skal det i planleggingen av nye skolebygg vurderes om det er mulig å innpasse badeanlegg som kan benyttes av skolen på dagtid, og for

svømmeopplæring utenfor skolens regi etter skoletid. Ved planlegging av nye skoler vurderes det hvordan man kan ivareta viktige funksjoner som lokal møteplass og kulturhus for nærmiljøet. Oslo kulturskole har i dag undervisning på om lag 80 skoler i Oslo, og utvikling av flere kulturstasjoner bør ses i sammenheng med skoleutbyggingen.

Når det gjelder skolenes utearealer foreslås det i denne planen flere konkrete tiltak for å utbedre skolegårdene. Byrådet ser videre et behov for en systematisk gjennomgang av dagens skolegårder, med tanke på størrelse, kvalitet og eventuelt potensial for utvidelse, og det vises til Sak 1 2019 hvor det avsettes midler for oppgradering av skolegårder.

I planleggingen av nye skoler legges det stor vekt på trafikksikkerhet for gående og syklende. I den forbindelse har byrådet igangsatt et pilotprosjekt for etablering av hjertesoner. Målet med prosjektet er å skape mindre biltrafikk rundt skolen, og å sikre trygge og attraktive skoleveier.

Skolene er ikke bare skoler

Moderne skoleplanlegging er i Oslo et dugnadsarbeid, der bydeler, andre kommunale instanser og lokalmiljø samarbeider for å styrke barn og unges oppvekstmiljø, og samtidig skape gode nabolag. De nye grunnskoleprosjektene ligger i stor grad i utviklingsområder og krever tett samarbeid mellom kommunale etater, mer tid til utvikling og bredere involvering. Mye av behovet for kapasitetsøkning i skolen er i områder med knapphet på kommunale tomter. Dette gjør det nødvendig å vurdere å innpasse flere kommunale formål enn skole i prosjektene. Flere av de kommende nye skolene (eksempelvis Myntgata, Hoff og Sogn) er av en slik karakter. Dette innebærer mer komplekse og tidkrevende reguleringsprosesser og nødvendiggjør at man på tvers av kommunale sektorer samarbeider på en måte som utfordrer den tradisjonelle sektortilnærmingen i kommunen. Selv om disse prosjektene er mer tidkrevende å realisere enn tradisjonelle skoleprosjekter vil de langsiktige gevinstene, både økonomisk og ut fra betydningen for nærmiljøet, veie opp for dette.

Skolenes rehabiliteringsbehov

For å sikre skoleplass til alle må det sikres at allerede eksisterende skoler vedlikeholdes og, om nødvendig, oppgraderes slik at de tilfredsstillir dagens krav til et moderne skolebygg. I forrige skolebehovsplan ble det foreslått flere rehabiliteringsprosjekter. I denne skolebehovsplanen foreslås ytterligere prosjekter. Dette fremkommer under det enkelte områdekapittelet.

Barnas medvirkning i skoleplanleggingen

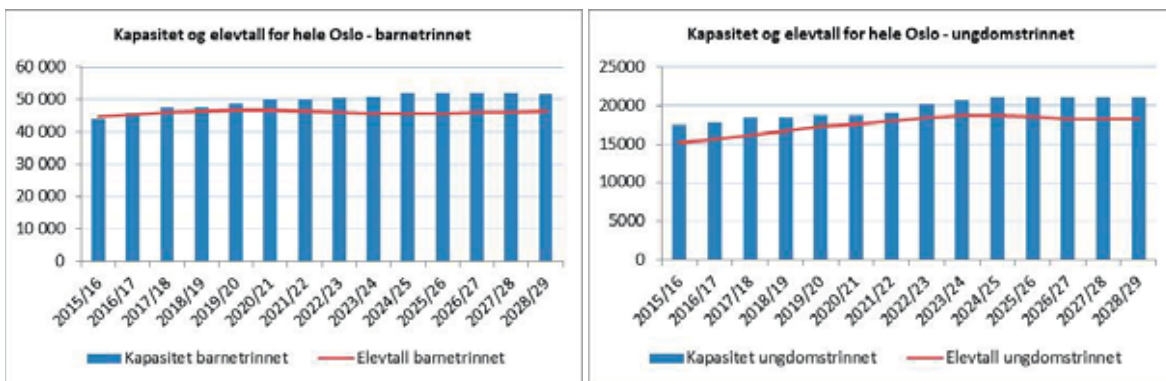
Skolene bygges for elevene. For å få til gode løsninger er det avgjørende å spørre elevene hvordan skolene skal utformes. Mange som representerer elevene har gitt innspill i høringen av denne skolebehovsplanen. Både byomfattende organisasjoner, bydelsorganisasjoner og elevråd har uttalt seg. I forprosjektene deltar elever, foresatte og lærere i brukergruppene.

Involvering av barn og unge må sikres, og det arbeides kontinuerlig med å inkludere elevenes stemme i hele prosessen med planlegging og bygging av skoler.

Dagens situasjon i Osloskolen

Oslos befolkningsvekst er nå langt mer dempet enn for få år siden. Fødselstallene og innflyttingen til byen har gått ned. En stor andel av kapasitetsutvidelsen i Osloskolen de senere år har vært konsentrert til barnetrinnet. De store årskullene er nå på vei ut av barnetrinnet, og innen utløpet av perioden for denne skolebehovsplanen vil de være på vei ut av den videregående skolen.

Ved skolestart 2017 var det omtrent 65 000 elever i grunnskolen i Oslo. De nyeste elevtallsframskrivingene, som er basert på Oslo kommunes befolkningsframskrivninger, anslår en lavere vekst enn tidligere år, på om lag 1300 elever til sammen i grunnskolen fra skoleåret 2018/19 til skoleåret 2028/29 (det presiseres at befolkningsframskrivninger alltid vil være heftet med en viss usikkerhet). Veksten kommer på ungdomstrinnet (1 500 elever i planperioden) mens det er anslått en moderat nedgang på barnetrinnet. Utbyggingsbehovet i barneskolen er derfor dekket med tiltakene som foreslås i denne og tidligere planer, mens det er behov for flere tiltak på ungdomstrinnet.



Den sterkeste elevtallsveksten vil i de kommende årene flytte seg til den videregående skolen, der det forventes en vekst på 5 500 elever fram til skoleåret 2028/29, fra 16 500 skoleåret 2017/18 til 22 000. Høsten 2018 var det om lag 550 ledige plasser ved de eksisterende videregående skolene. Allerede vedtatte tiltak i den videregående skolen gir om lag 2 500 nye elevplasser, i tillegg til at 1500 elevplasser ved Etterstad videregående skole og Hartvig Nissens skole sikres gjennom nødvendig rehabilitering. Fram til skoleåret 2028/29 er det derfor behov for ytterligere 1 100 nye elevplasser. Samtidig vil flere videregående skoler etter hvert få et rehabiliteringsbehov.



For de fleste prosjektene som omtales i denne planen er det omtalt årstall for ferdigstilling. Det er et klart mål å holde fremdriftsplanene. Det skal likevel bemerkes at det for mange av prosjektene er snakk om kompliserte plan- og reguleringsaker, samt at det kan oppstå uforutsette forhold i anleggsfasen. I noen tilfeller vil det derfor være en risiko knyttet til når skoleanleggene står ferdig.

Oppbygging av planen

I framstillingen av behovet for elevplasser i grunnskolen i planperioden er byen delt inn i geografiske områder. Områdeinndelingen har kun til hensikt å forenkle framstillingen av framtidig behov for plasser i grunnskolen. Nye skoleanlegg kan ha nedslagsfelt i flere av skolebehovsplanens områder.

I de etterfølgende kapitlene presenteres det for hvert område figurer som angir gjeldende og framtidig kapasitet, samt dagens elevtall og forventet elevtallsvekst. I figurene er følgende lagt til grunn:

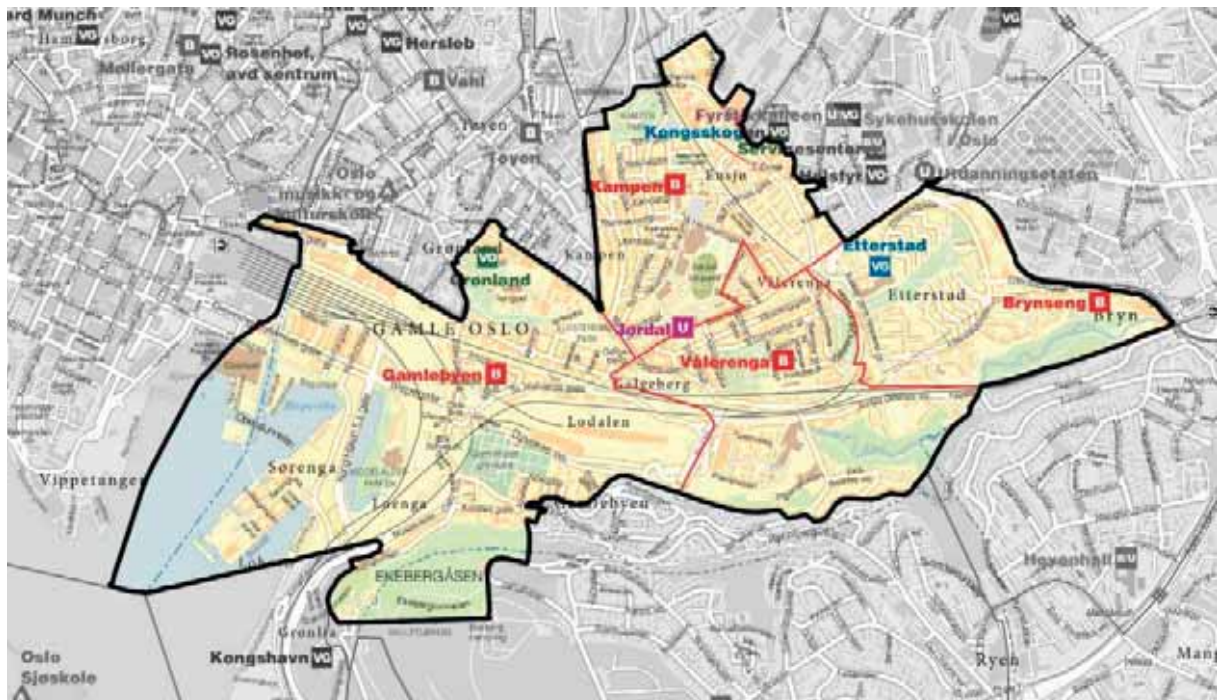
- I barnetrinnet i indre by legges det til grunn 80 prosent oppfylning av skolene
- I barnetrinnet i ytre by legges det til grunn 85 prosent oppfylning av skolene
- I ungdomstrinnet i indre by legges det til grunn 85 prosent oppfylning av skolene
- I ungdomstrinnet i ytre by legges det til grunn 90 prosent oppfylning av skolene

Oppfyllingsgraden angir andelen av skoleplassene som er besatt, og er et uttrykk for kapasitetsutnyttelse.

For å ta høyde for årskullvariasjoner, skolebytter og flytting er det i planen lagt opp til en gjennomsnittlig oppfylning på 80-90 prosent på grunnskolen. Ved forutsetning om høyere oppfyllingsgrad kan små endringer i elevtallene medføre stor risiko for akutte tiltak som f. eks midlertidige løsninger.

En for høy oppfyllingsgrad vil medføre sterkt press på skolens spesialrom, og kan i ytterste konsekvens føre til at undervisningen i fag som biologi, kjemi, fysikk, kunst og håndverk o.l. må flyttes til ordinære klasserom. Dette kan være fordi spesialrommene må bli tatt i bruk til ordinære klasserom. En konsekvens av dette kan være et dårligere pedagogisk tilbud til elevene enn hva Osloskolens mål er. Ved press på gymsalkapasitet kan elevene få lang reisevei til kroppsøvingstimene.

Område 1 Sentrum sør



Grunnskolekapasitet i området

Skole	Barnetrinnskapasitet	Ungdomstrinnskapasitet
	Klasserækker (1-7)	Klasserækker (8-10)
Gamlebyen	B2	
Jordal		U6
Kampen	B3	
Vålerenga*	B4	
Brynseng skole m/fleridrettshall	B4	
Total kapasitet skolestart 2018	B13	U6
Vedtatte endringer		
Bjørvika (2023) m/fleridrettshall	+B2	+U4
Total vedtatte endringer	+B2	+U4

*Inkluderer midlertidig paviljong med kapasitet tilsvarende B1 fram til skoleåret 2020/21.

Status vedtatte og igangsatte utbyggingsprosjekter

Ny skole i Bjørvika med arealer til Oslo sjøskole og fleridrettshall, er utredet i samarbeid mellom Utdanningsetaten, Plan- og bygningsetaten, grunneier HAV Eiendom (Oslo Havn KF), Bjørvika Infrastruktur og Undervisningsbygg.

Plansituasjonen i området er kompleks, og regulering pågår. Skolen anslås ferdigstilt i 2023. Det vurderes tidlig oppstart av den nye skolen i Bjørvika ved en av de eksisterende grunnskolene i området.

Utvikling i området

Det har de siste årene blitt ferdigstilt mange boliger i Kværnerbyen, nye Gamlebyen og på Sørengautstikkeren. De nyeste boliganslagene for området viser at det fremdeles forventes en vekst i antall boliger i området, spesielt innenfor inntaksområdene til Gamlebyen, Kampen og Vålerenga skoler. Etter planperioden forventes det at boligveksten i området vil avta.

De siste elevtallsframskrivningene viser en noe lavere vekst enn det framskrivninger for tidligere år har anslått, men framskrivingene for området anses som usikre. Det er vanskelig å anslå framdriften i boligbyggingen, særlig flere år fram i tid, samtidig som det er usikkert hvilken effekt boligbyggingen vil få på elevtallsutviklingen i området.

Kapasitetsutfordringer

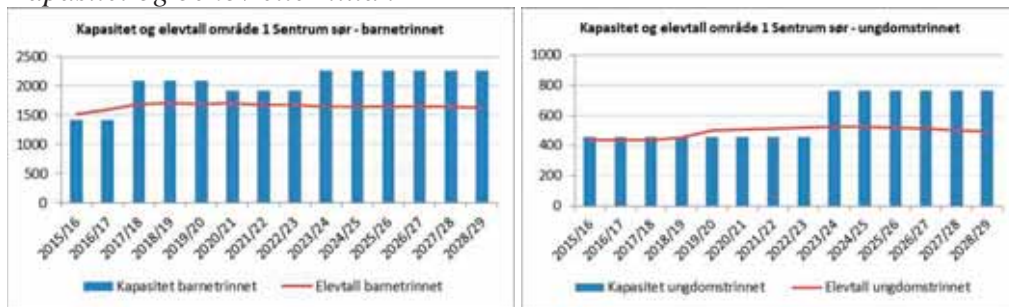
Etableringen av Brynseng skole har økt kapasiteten på barnetrinnet i området. En ny skole i Bjørvika vil gi tilstrekkelig med kapasitet på barnetrinnet i området gjennom planperioden.

På ungdomstrinnet forventes det en vekst i antall elever i starten av perioden. Jordal skole er den eneste skolen med ungdomstrinn i området, og skolen har ikke tilstrekkelig kapasitet til å ta imot alle elevene. Det må derfor påregnes å utnytte ledig kapasitet på ungdomstrinnet i område 2 sentrum øst i årene fram til en ny skole i Bjørvika står ferdig. Ferdigstillelsen av den nye skolen vil gi området tilstrekkelig med ungdomstrinnskapasitet.

Forslag til nye tiltak og utredninger

Det utredes mulig utvidelse av Gamlebyen skoles skolegård ved innlemmelse av deler av Egedes gate. Det foreslås ellers ingen nye tiltak i området.

Kapasitet og behov etter tiltak



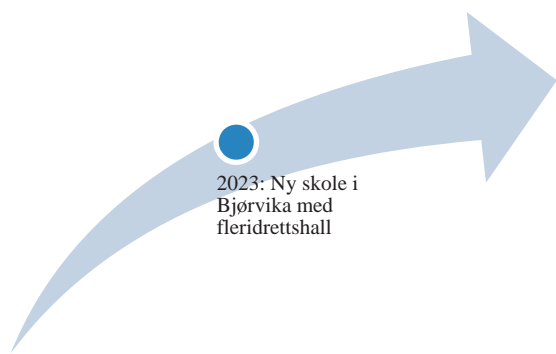
*Paviljong på Vålerenga skole er godkjent til skolestart 2020

Ny skole i Bjørvika vil trolig få et inntaksområde som omfatter deler av Gamlebyen skole og Ekeberg skole (i område 14 Nordstrand), som begge har svært høy oppfylld og behov for avlastning. Det gjennomføres en lokal høring ved endring av inntaksområder før dette besluttes, senest høsten før endringen trer i kraft.

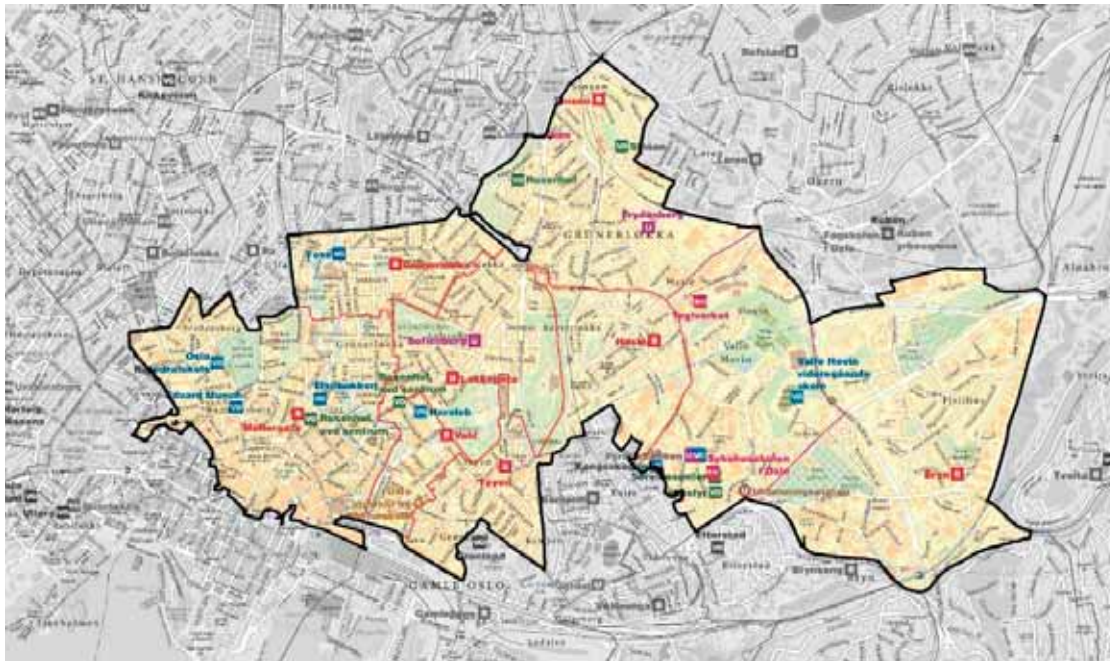
Framskrivninger for ungdomstrinnet viser at det for både område 1 sentrum sør og område 14 Nordstrand forventes elevtallsvekst på ungdomstrinnet i starten av perioden. Både Jordal og Brannfjell skoler har allerede i dag svært høy oppfyllingsgrad og behov for avlastning. Ny skole i Bjørvika vil etter planen avlaste Jordal skole ved at Gamlebyen skole får endret sin ungdomsskoletilhørighet. Dette gir plass til Brynseng skoles elever på Jordal skole. Noe av den ledige kapasiteten på ungdomstrinnet på den nye skolen i Bjørvika vil etter planen brukes til å avlaste Brannfjell skole i område 14 ved at Nedre Bekkelaget skole får endret ungdomsskoletilhørighet.

Det gjennomføres egen lokal høring av mottaker- og avgiverskoler før dette besluttes, senest høsten før endringen trer i kraft. Etter at ny skole i Bjørvika er ferdigstilt er det forventet å være tilstrekkelig med kapasitet på barne- og ungdomstrinnet i område 1, også til å møte eventuell elevtallsvekst som følge av boligutbygging.

Tidslinje for området



Område 2 Sentrum øst



Grunnskolekapasitet i området

Skole	Barnetrinnskapasitet	Ungdomstrinnskapasitet
	Klasserekker (1-7)	Klasserekker (8-10)
Bryn	B2	
Frydenberg m/fleridrettshall		U6,5
Fyrstikkalléen (F21) m/fleridrettshall		U4,5
Hasle	B2	
Grünerløkka	B3	
Lakkegata	B3	
Møllergata	B3	
Sinsen	B4	
Sofienberg		U6
Tøyen	B3	
Vahl	B2	
Teglverket skole m/fleridrettshall	B2	U4
Total kapasitet skolestart 2018	B24	U21
Vedtatte endringer		
Hasle skole B4 (2019)	+B2	
Midlertidig utvidelse av Bryn skole (2020)	+B1	
Ny skole Ensjø m/fleridrettshall*	+B4	
Totale vedtatte endringer	+B7	

* Ferdigstillelsesår ikke definert

Status vedtatte og igangsatte utbyggingsprosjekter

Totalrehabilitering og utvidelse av Hasle skole startet som planlagt sommeren 2017. Det er planlagt at Hasle skole skal være ferdig rehabilitert og utbygd til skolestart 2019. I byggeperioden er Hasle skole i erstatningslokaler på Brynseng skole.

Ny barneskole på Ensjø er planlagt etablert i Grenseveien 91. Skolen er planlagt med fire klasserekker og en fleridrettshall i tilknytning til skolen. Framdriften for skolen tilpasses

utviklingen i befolkningsveksten i området og kommunens arbeid med en helhetlig plan for Ensjø-området. Ferdigstillelsesår er derfor ikke definert.

Bryn skole er vedtatt midlertidig utvidet med én klasserekke, slik at skolen kan ta inn tre klasserekker på alle trinn. Det er samtidig planlagt omfattende utvikling av områdene rundt Bryn skole, og det kan derfor på sikt være mulig å avlaste skolen dersom infrastrukturen i området bedres. Det er derfor vurdert som mest hensiktsmessig å utvide skolen midlertidig med én klasserekke ved etablering av eget paviljongbygg. Utvidelsen er nå planlagt ferdigstilt i 2020. For tiden er alternative plasseringer av paviljongbygg under utredning. Det tilstrebes å plassere paviljongen ved Bryn skole slik at den ikke er til hinder for et eventuelt byggetrinn to med fleridrettshall/allrom. Innspill til innhold og funksjoner vurderes videre, og det forutsettes at ballbingen beholdes.

Lakkegatas skolegård er høsten 2018 utvidet med Mosse Jørgensens plass. I tillegg skal Lakkegata 75b opparbeides etter initiativ fra skolens FAU, som har samlet inn eksterne midler til delvis finansiering av prosjektet. Utdanningsetaten og Undervisningsbygg har bistått skolen i en brukerprosess. Prosjektet ventes ferdigstilt andre halvår 2019.

Skolegården til Tøyen skole ble oppgradert i løpet av sommeren og høsten 2017. Bymiljøetaten utreder løsninger for å innlemme Kolstadgata inn i Tøyen skoles uteareal.

Utvikling i området

Det er forventet omfattende boligbygging og befolkningsvekst i Ensjøområdet, særlig rundt Hasle og Tegilverket skoles inntaksområder. Det er knyttet usikkerhet til framdriften i boligprosjektene og når befolkningsveksten inntreffer.

Etter planperioden forventes det fremdeles stor boligutbygging i området, særlig innenfor inntaksområdene til Bryn og Tegilverket skoler.

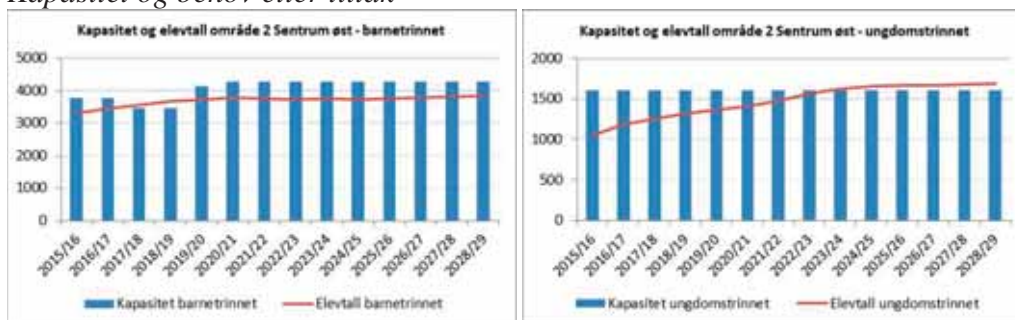
Kapasitetsutfordringer

Det har de siste årene vært gjennomført betydelige kapasitetsutvidelser på barnetrinnet, og det er planlagt ytterligere utvidelser ved opprettelse av ny barneskole på Ensjø. På lengre sikt, i slutten av planperioden, vil det være behov for kapasitetsutvidelser på ungdomstrinnet.

Forslag til nye tiltak og utredninger

Det utredes løsninger for økt ungdomstrinnskapasitet i området.

Kapasitet og behov etter tiltak



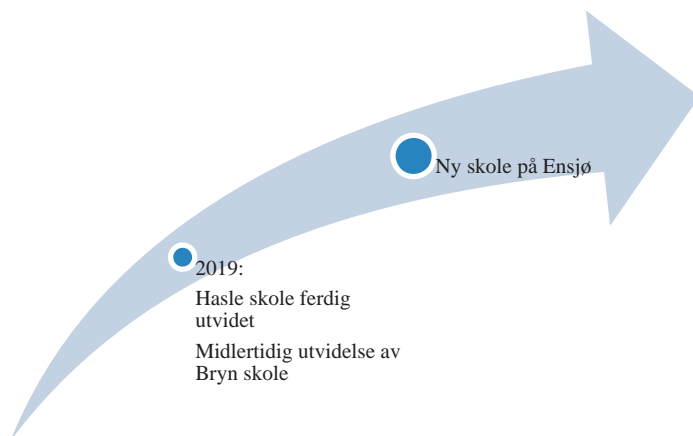
*Kapasiteten ved ny skole på Ensjø er ikke med i kapasitetsoversikten da ferdigstillelsesår foreløpig ikke er fastsatt

Årets elevtallsframskrivninger viser foreløpig ikke behov for utvidet kapasitet på barnetrinnet i område 2. Utvidelsen av Hasle skole vil trolig gi tilstrekkelig barnetrinnskapasitet i området i hele planperioden. Etableringen av ny skole på Ensjø gir imidlertid nødvendig sikkerhet i et område i omfattende transformasjon, og med stor usikkerhet knyttet til framtidig elevtallsutvikling. Framdriften og dimensjoneringen av den nye skolen på Ensjø vil kunne tilpasses behovet i området.

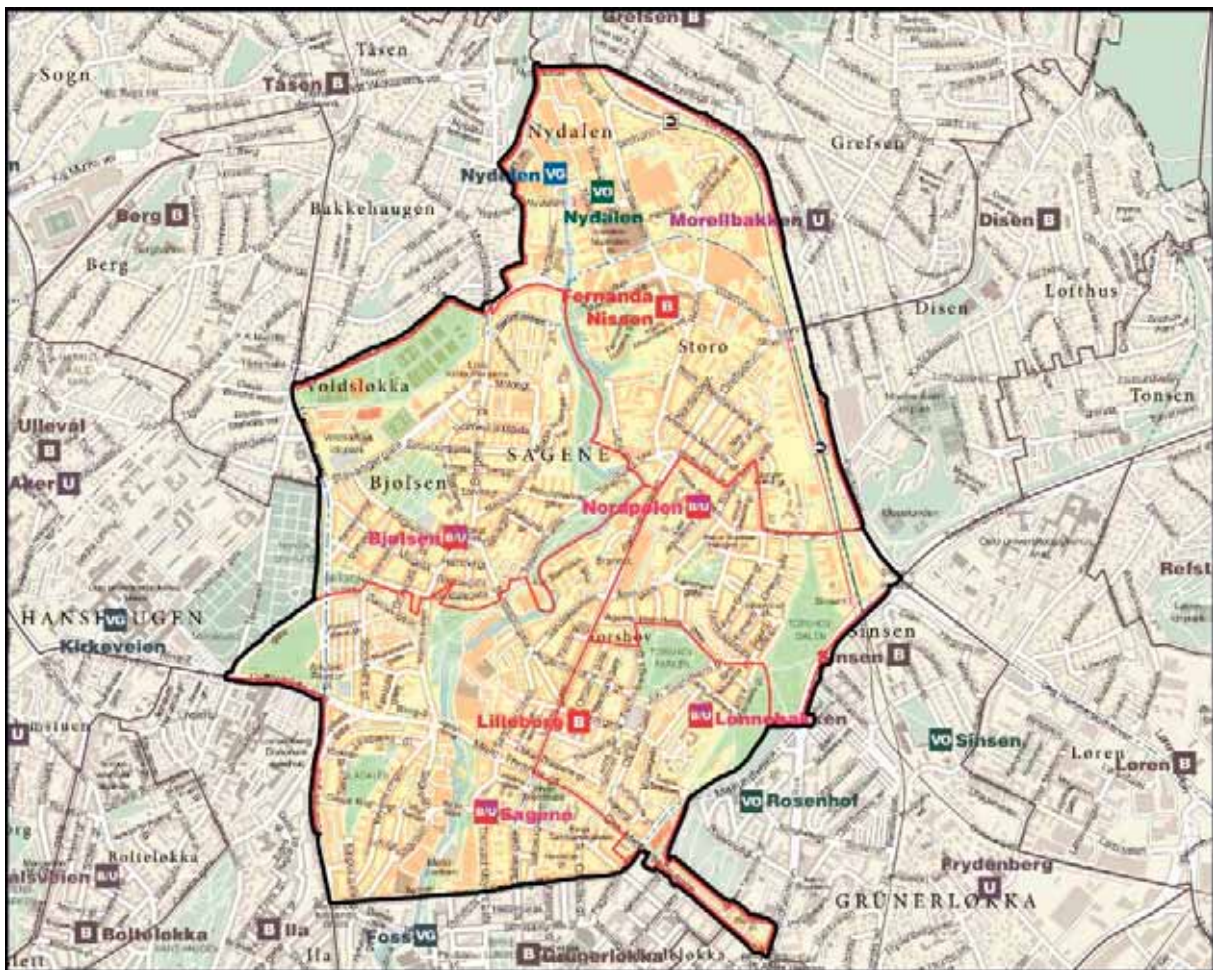
På ungdomstrinnet forventes sterk elevtallsvekst gjennom hele planperioden, og det vil trolig være behov for ytterligere kapasitetsøkende tiltak mot slutten av planperioden.

God kapasitet på ungdomstrinnet i første del av perioden må ses i sammenheng med at det er planlagt at ledig kapasitet brukes til å avlaste Jordal skole i område 1.

Tidslinje for området



Område 3 Sentrum nord



Grunnskolekapasitet i området

Skole	Barnetrinnskapasitet	Ungdomstrinnskapasitet
	Klasserekker (1-7)	Klasserekker (8-10)
Bjølsen	B2	U4
Fernanda Nissen	B4	
Lilleborg	B2	
Nordpolen	B3	U3
Sagene	B2	U2
Total kapasitet skolestart 2018	B13	U9
Vedtatte endringer		
Ny skole på Voldsløkka m/idretts- og kulturfunksjoner (2022)		+ U8
Foreslåtte endringer		
Bjølsen skole omstruktureres (2022)	+B1	-U4
Ny ungdomsskole i området (2022)		+U6
Lilleborg skole rehabiliteres (2024)		
Totale endringer	+B1	+ U10

Status vedtatte og igangsatte utbyggingsprosjekter

I Skolebehovsplanen 2018-2027 ble det vedtatt at ny skole på Voldsløkka skal dimensjoneres som en ungdomsskole med åtte klasserekker (U8), spesialavdeling, idretts- og

kulturfunksjoner. Dimensjoneringen av skolen skal møte behovet i området, samt avlaste ungdomstrinnet i naboområdet område 8 Nordre Aker.

Undervisningsbygg, Bymiljøetaten, Kulturetaten og Utdanningsetaten har samarbeidet om en plan for en helhetlig utbygging av idrettsanlegg og kultursal og andre kulturfunksjoner i tillegg til skole. Omfanget av idrettsanlegget som eventuelt kan etableres i tillegg til skolen må utredes nærmere, og endelig avklares i forbindelse med framtidig reguleringsarbeid.

Utvikling i området

Det planlegges en omfattende boligutbygging i området de kommende ti årene, som vil avta noe etter planperioden. Det forventes størst boligvekst i inntaksområdene til Bjølsen, Fernanda Nissen og Sagene skoler. Det er usikkert hvilken effekt boligutbyggingen vil ha på framtidig elevtall ved skolene i området, men dagens kapasitet gir ikke rom for elevtallsvekst som følge av boligbygging.

Kapasitetsutfordringer

Det har de siste årene vært store utfordringer med å få plass til alle skolestarterne på skolene i område 3. Området er preget av høy flyttemobilitet og høye førskoletall. Etablering av Fernanda Nissen skole har økt kapasiteten på barnetrinnet, men er ikke tilstrekkelig for å løse de eksisterende kapasitetsutfordringene i området. Det er planlagt omfattende boligutbygging som kan føre til ytterligere elevtallsvekst.

Høye førskoletall og svingninger i elevtallsframskrivningene gjør området svært sårbart for endringer i elevtallsprognosene. Det er ikke ledig kapasitet i området som kan ta høyde for plutselige endringer i elevtallet. Flere av skolene i området har tatt inn ekstra klasser for å få plass til alle skolestartere, noe som legger press på skolenes arealer.

Høy mobilitet i området gjør at det er høyere oppfyltingsgrad på lavere skoletrinn enn på ungdomstrinnet. Skolestrukturen med flere gjennomgående 1.-10. skoler, gjør det utfordrende å utnytte denne ledige kapasiteten som finnes ved disse skolene. En ny skole på Voldsløkka ivaretar behovet for ungdomstrinn i område 3, og kan avlaste område 8 Nordre Aker.

Berg (i område 8 Nordre Aker) og Fernanda Nissen skoler har elever som skal starte på ungdomsskolen før ny kapasitet på ungdomstrinn ferdigstilles. Det har kommet innspill og ønsker om midlertidige løsninger fra begge skoler i høringen av skolebehovsplanen, og skolene involveres i vurderingen av aktuelle løsninger. Det arbeides med å få dette på plass, og alle involverte vil bli orientert så snart som mulig.

Forslag til nye tiltak og utredninger

For å møte behovet for økt barnetrinnskapasitet i området foreslås det å omstrukturere Bjølsen skole (B2U4) til barneskole (B3). Forslaget innebærer at kapasiteten på barnetrinnet øker med én klasserekke. Omstruktureringen av Bjølsen skole innebærer ikke bygningsmessige tiltak, men det pågår en utredning for å finne den beste løsningen for brannsikkerheten i skoleanlegget. Dette kan gi mulighet for ytterligere utvidelse til B4. Ungdomsskolekapasiteten flyttes til den nye skolen på Voldsløkka.

Når Bjølsen skole får økt kapasitet på barnetrinnet vil den kunne avlaste både Fernanda Nissen, Nordpolen, Lilleborg og Sagene skoler etter behov. I dag er det Sagene skole som har størst behov for avlastning på barnetrinnet. Før en eventuell inntaksområdeendring besluttes vil det gjennomføres egen lokal høring, senest høsten før endringen trer i kraft.

Lilleborg skoles bygningsmasse trenger rehabilitering og skoleanlegget er meldt inn som utgående kapasitet. Det foreslås å rehabilitere skoleanlegget og opprettholde samme elevkapasitet som i dag.

Det har også vært vurdert behov for rehabilitering av Sagene skole. Undervisningsbyggs tilstandsvurderinger viser at dette foreløpig ikke er nødvendig.

Endring av avgiver- og mottakerskoler på ungdomstrinnet i området

I dag mottar Bjølsen skole elever fra eget barnetrinn og fra Lilleborg skole på ungdomstrinn. Det er ikke besluttet hvor elevene på Fernanda Nissen skole og Berg skole (område 8 Nordre Aker) skal gå på ungdomstrinnet. Nordberg skole (også i område 8) tar imot elever fra Korsvoll, Kringsjø og Tåsen skoler og har også behov for avlastning.

Når Bjølsen skole omstruktureres til barneskole, vil også Bjølsen og Lilleborg skole ha behov for ny ungdomsskoletilhørighet. Den nye skolen på Voldsløkka planlegges derfor som mottakerskole for elever fra Berg, Bjølsen og Tåsen skoler. 8 klasserekker på ungdomstrinn er tilstrekkelig for disse skolene, men det vil være behov for ytterligere 6 klasserekker på ungdomstrinn for Fernanda Nissen og Lilleborg skoler. Det foreslås derfor å opprette en ny ungdomsskole i området. Den nye skolen foreslås dimensjonert U6 og planlegges ferdigstilt i 2022, avhengig av kjøp av tomt.

I følge planen vil ny ungdomsskolestruktur se slik ut:

Voldsløkka (U8)

Elever fra Bjølsen (B3, på sikt B4) + Berg (B3) + Tåsen (B1-B2)

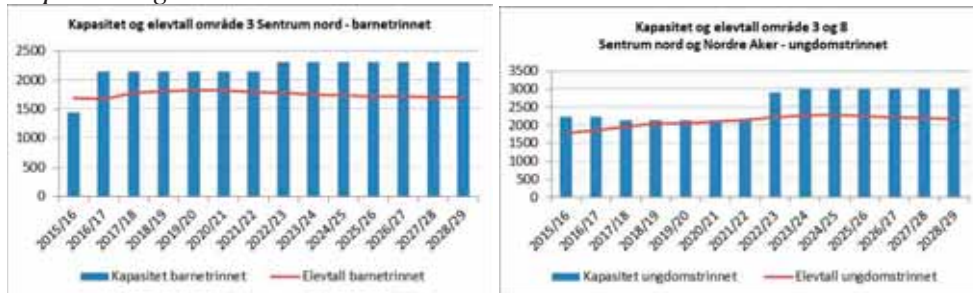
Planen er at Tåsen skole deles mellom Nordberg skole og ny skole på Voldsløkka. Det planlegges at elevene på oversiden av Ring 3 skal til Nordberg skole og resten på Voldsløkka. Det forventes at dette vil gi 1-2 klasser til Voldsløkka de kommende årene, men dette skal utredes nærmere og sendes på lokal høring senest høsten før endringen trer i kraft.

Ny ungdomsskole i området (U6)

Elever fra Fernanda Nissen (B4) + Lilleborg (B2)

Planen for ungdomsskoletilhørighet er basert på konsekvenser av omstruktureringstiltak, geografisk beliggenhet og behov for avlastning på ungdomstrinn i område 8. Det gjennomføres egen lokal høring av mottaker- og avgiverskoler før dette besluttes, senest høsten før endringen trer i kraft.

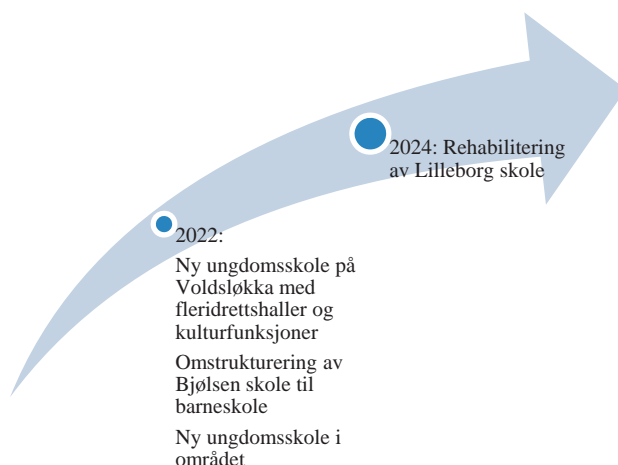
Kapasitet og behov etter tiltak



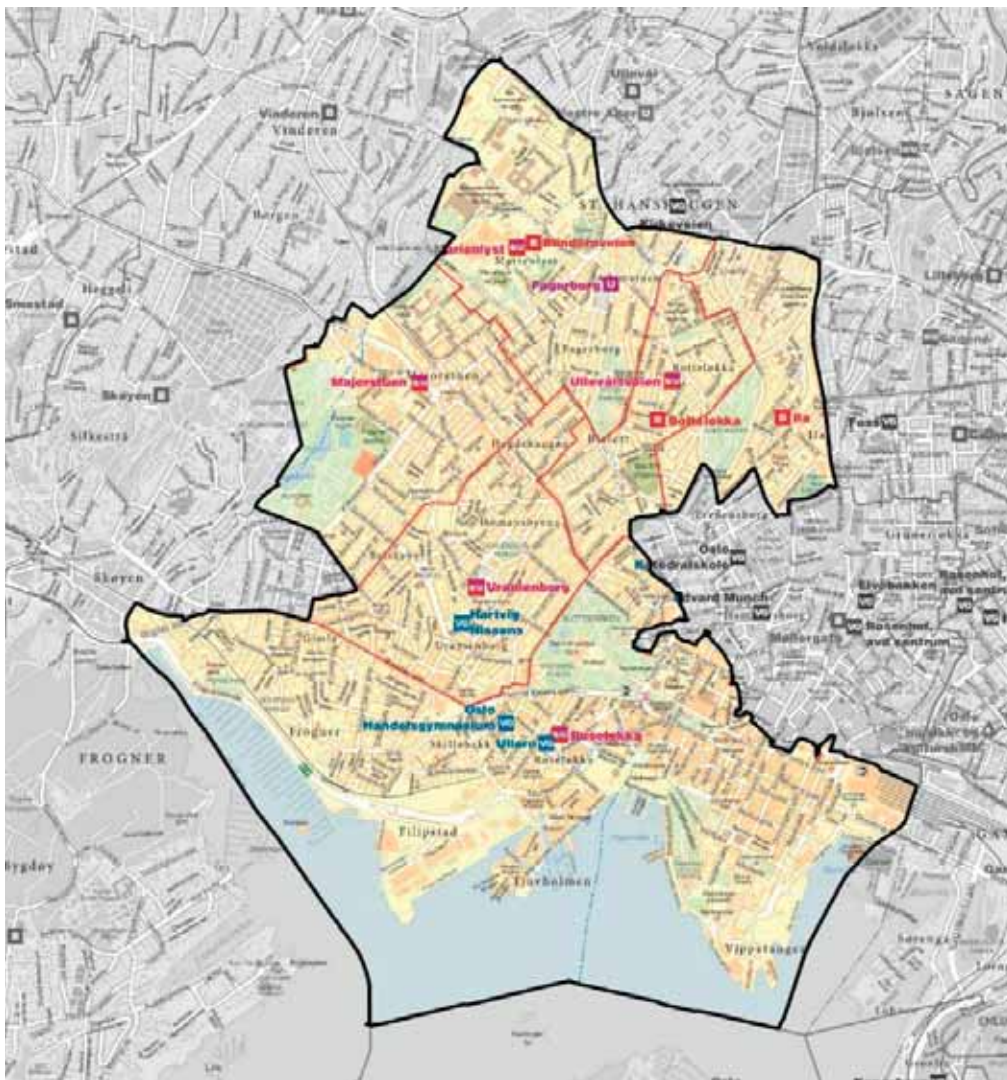
For barnetrinnet ser det ut til å være tilstrekkelig kapasitet gjennom planperioden. En kapasitetsutvidelse på 1 til 2 klasserekker på barnetrinnet er nødvendig for å gi stabilitet og forutsigbarhet for skolene og familiene i området. Dette på bakgrunn av stor usikkerhet knyttet til framtidig boligutbygging, høye førskoletall som medfører henvisninger, svingninger i elevtall og press på skolens arealer i flere år. Med omstrukturering av Bjølsen skole til barneskole vil det være tilstrekkelig kapasitet på barnetrinnet i området i og etter planperioden.

Ungdomstrinnskapasiteten i områdene 3 og 8 må ses i sammenheng. En ny skolestruktur som skissert i avsnittet over, vil for område 3 og 8 gi tilstrekkelig kapasitet på ungdomstrinnet. I en overgangsperiode med overkapasitet vil også være tilstrekkelig kapasitet for å bruke ny ungdomsskolekapasitet i området som erstatningslokaler for Lilleborg skole, som skal være ferdig rehabilitert i 2024.

Tidslinje for området



Område 4 Sentrum vest



Grunnskolekapasitet i området

Skole	Barnetrinnskapasitet	Ungdomstrinnskapasitet
	Klasserekker (1-7)	Klasserekker (8-10)
Bolteløkka	B2	
Fagerborg		U5
Ilå	B4	
Majorstuen	B2,5	U5
Marienlyst	B3	U5
Ruseløkka	B2	U3
Uranienborg	B2	U2
Total kapasitet skolestart 2018	B15,5	U20
Vedtatte endringer		
Uranienborg skole utvides (2019) m/fleridrettshall	+ B1	+ U1
Ruseløkka skole nybygg (2021)*		
Foreslåtte endringer		
Bolteløkka skole rehabiliteres (2022)		
Ny fleridrettshall på Majorstuen		
Totalt endringer	+ B1	+ U1

*Bygging av ny Ruseløkka skole medfører ikke økt kapasitet ved skolen

Status vedtatte og igangsatte utbyggingsprosjekter

Utvidelsen av Marienlyst skole ferdigstilles til skolestart 2018.

Uranienborg skole utvides til B3U3 med fleridrettshall. Prosjektet forventes ferdigstilt til skolestart 2019. 1.-4. trinn holder til på Uranienborg skole under byggeprosessen, mens 5.-10. trinn er i erstatningslokaler på Fernanda Nissen skole.

Ruseløkka er skole skal rives og det skal bygges nytt skoleanlegg på eksisterende tomt. Ferdigstillelse var planlagt til skolestart 2020, men byggesaken har vært langvarig. Rammetillatelse ble gitt juni 2018 og byggestart for nye Ruseløkka skole er nå planlagt til årsskiftet 2018/2019. Barnetrinnet ved Ruseløkka er i erstatningslokaler på Vollebekk skole, mens ungdomstrinnet er i erstatningslokaler i tidligere Oslo tekniske skole/Oslo ingeniørhøgskole, Cort Adelers gate 30. Fra skolestart 2020 har ikke lenger Vollebekk kapasitet til å huse Ruseløkkaelevne. Det jobbes derfor med løsninger for å etablere midlertidig paviljong ved Vollebekk slik at Ruseløkkaelevne kan forbli på Vollebekk frem til nye Ruseløkka skole er ferdigstilt.

Utvikling i området

Det forventes boligutbygging i området i og etter planperioden, med fokus på området rundt Majorstuen og Ruseløkka skole. Boligutbyggingen innenfor inntaksområdet til Ruseløkka skole vil knytte seg til utviklingen av Filipstad-området hvor det er planlagt nytt skoleanlegg. Det vurderes også ny grunnskole på Adamstuen i forbindelse med at Veterinærhøgskolen flytter fra området.

Kapasitetsutfordringer

Nye framskrivninger viser at det forventes en moderat nedgang i elevtallet på barnetrinnet i området, og framskrivningene ligger på et lavere nivå enn for 2016. Kapasiteten i området er liten gjennom hele planperioden, og det har de siste årene vært store utfordringer med å få plass til alle skolestarterne på skolene i område 4 ettersom området er preget av høy flyttemobilitet og høye førskoletall.

Framskrivningene for ungdomstrinnet ligger høyere enn tidligere års framskrivninger. Skolestrukturen i området, med flere gjennomgående 1.-10. skoler, gjør det utfordrende å utnytte ledig kapasiteten ved disse skolene.

Majorstuen skole har svært høy oppfylingsgrad på både barne- og ungdomstrinnet. I tillegg har skolen svært liten gymsalkapasitet. Bymiljøetaten peker i idrettsbehovsplanen, som er på høring våren 2018, på behov for ny fleridrettshall i området. En ny fleridrettshall, sammen med innleie av lokaler i nærområdet, vil avhjelpe kapasitetsutfordringene ved skolen. Det er lyst ut en konkurranse for anskaffelse av fleridrettshall i området.

Det planlegges ny skole på Hoff (se omtale under område 5 Ullern – Bygdøy). Denne skal avlaste ungdomstrinnet ved Majorstuen skole i område 4 ved at Skøyen skole får endret ungdomsskoletilhørighet. Det gjennomføres egen lokal høring av mottaker- og avgiverskoler før dette beslutes, senest høsten før endringen trer i kraft. Det utredes midlertidige løsninger i påvente av at en ny skole på Hoff står ferdig for å avhjelpe kapasitetssituasjonen ved

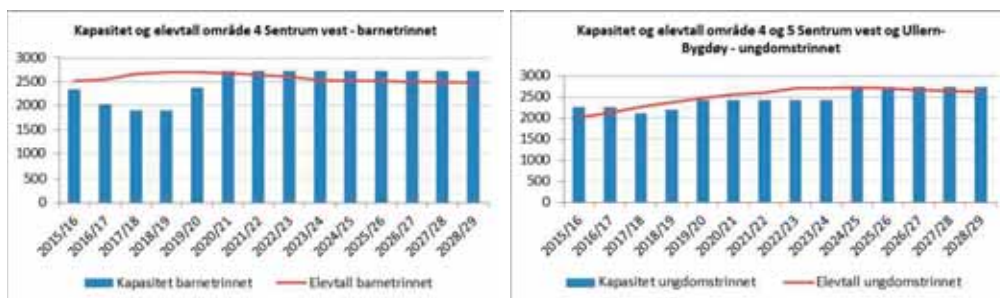
Majorstuen skole. På grunn av den pressede situasjonen på ungdomstrinnet i området, er det mulig at Majorstuen skole må overføre elever til naboskoler med ledig kapasitet.

Bolteløkka skole er i dårlig bygningsteknisk stand og skoleanlegget er meldt inn som utgående kapasitet.

Forslag til nye tiltak og utredninger

Det foreslås å rehabilitere Bolteløkka skole med videreføring av dagens kapasitet. Også skolens utearealer foreslås rehabilitert og utvidet. Det er lyst ut konkurranse for etablering av fleridrettshall som kan benyttes av Majorstuen skole.

*Kapasitet og behov etter tiltak**

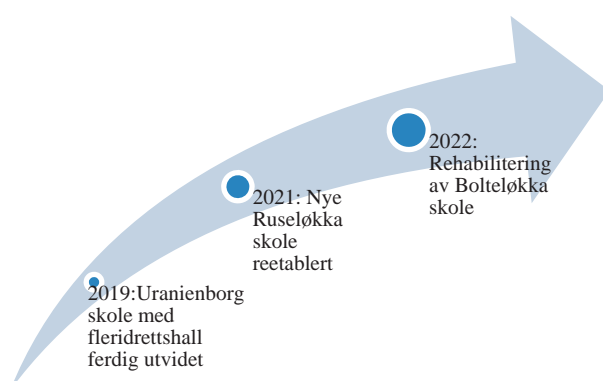


*Kapasiteten ved Ruseløkka og Uranienborg skoler er tatt ut av grafene de årene kapasiteten ikke er tilgjengelig på grunn av byggearbeider

Det vil være knapp kapasitet i området på barnetrinnet også etter at Marienlyst og Uranienborg skoler er utvidet. På ungdomstrinnet forventes det også underkapasitet hele i planperioden. Ungdomstrinnet ved Majorstuen skole vil avlastes når ny skole på Hoff ferdigstilles. Det planlegges at deler av elever fra Skøyen skole går til den nye skolen i stedet for til Majorstuen skole. Det gjennomføres egen lokal høring av mottaker- og avgiverskoler før dette besluttes, senest høsten før endringen trer i kraft.

Etter planperioden kan det være behov for å opprette flere elevplasser på grunnskolen i området.

Tidslinje for området



Område 5 Ullern – Bygdøy



Grunnskolekapasitet i området*

Skole	Barnetrinnskapasitet	Ungdomstrinnskapasitet
	Klasserekker (1-7)	Klasserekker (8-10)
Bestum	B3	
Bjørnsletta m/fleridrettshall	B2	U4
Bygdøy	B2	
Lilleaker	B2	
Lysejordet	B3	
Sollerudstranda		U1
Skøyen	B4	
Smestad	B4	
Øraker m/fleridrettshall		U6
Total kapasitet skolestart 2018	B20	U10
Vedtatte endringer		
Utvidelse av Bygdøy (2021)	+B1	
Ny skole på Hoff (2024)	+B2	+U4
Foreslåtte endringer		
Rehabilitering av Smestad (2025/26)		
Totale vedtatte og foreslåtte endringer	+B3	+U4

*Kapasiteten ved Sollerudstranda skole er ikke medtatt fordi skolen gir et byomfattende tilbud

Status vedtatte og igangsatte utbyggingsprosjekter

Ny kombinert barne- og ungdomsskole på Hoff med to klasserekker på barnetrinnet og fire klasserekker på ungdomstrinnet var planlagt til skolestart 2022, men er nå utsatt til skolestart 2024 for å sikre at alle de ulike kommunale funksjonene samlokaliseres på best mulig måte. Skoleanlegget vil fungere som et senter i et nytt byområde i samsvar med Plan- og bygningsetatens forslag til områdeplan for Skøyen.

Bygdøy skole skal utvides som tidligere utredet og prosjektert, og det pågår reguleringsarbeid. Forventet ferdigstilling blir til skolestart 2021. Dette har tatt lengre tid enn forventet fordi det nå også skal vurderes etablering av fleridrettshall ved skolen i forbindelse med reguleringen.

Utvikling i området

Det forventes stor boligbygging i området med store utviklingsområder som Skøyen, Smestad og Lilleakerområdet. Boligbyggingen vil påvirke inntaksområdene til Skøyen, Smestad, Bestum, Bjørnsletta og Lilleaker skoler.

Kapasitetsutfordringer

De nyeste framskrivningene viser en liten vekst i barnebefolkningen i området mot slutten av planperioden. Kapasiteten på barnetrinnet ved flere av skolene og den samlede oppfyllingsgraden ved skolene i området er høy. Det er behov for å avlaste Bestum, Bjørnsletta, Lilleaker og Lysejordet skoler. Den nye skolen på Hoff vil avhjelpe området, men dette forutsetter at det gjøres omfattende endringer i dagens inntaksområder. På grunn av geografisk avstand mellom Bygdøy skole og resten av skolene i området er det vanskelig å utnytte eventuell ledig kapasitet som følge av utvidelse av Bygdøy skole.

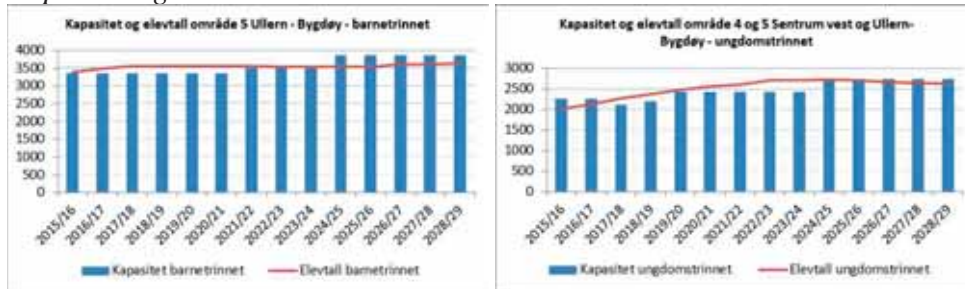
På bakgrunn av den pressede kapasitetssituasjonen på barnetrinnet anbefales det å etablere midlertidige tiltak før den nye skolen på Hoff står ferdig. Dette vil også øke kapasiteten i området i årene før det nye skoleanlegget står klart. Flere lokasjoner utredes og berørte skoler vil bli involvert.

For ungdomstrinnet ligger årets framskrivninger litt høyere enn tidligere års framskrivninger. Kapasiteten på ungdomstrinnet i område 5 forventes å være tilstrekkelig gjennom planperioden.

Forslag til nye tiltak og utredninger

Smestad skole er meldt inn som utgående kapasitet og det er behov for rehabilitering av skolen. Det foreslås at deler av skoleanlegget rives og erstattes med nybygg i tillegg til rehabilitering av deler av eksisterende bygningsmasse. Dagens kapasitet videreføres. Det er planlagt fleridrettshall, og prosjektet forventes ferdigstilt i 2025/26.

Kapasitet og behov etter tiltak



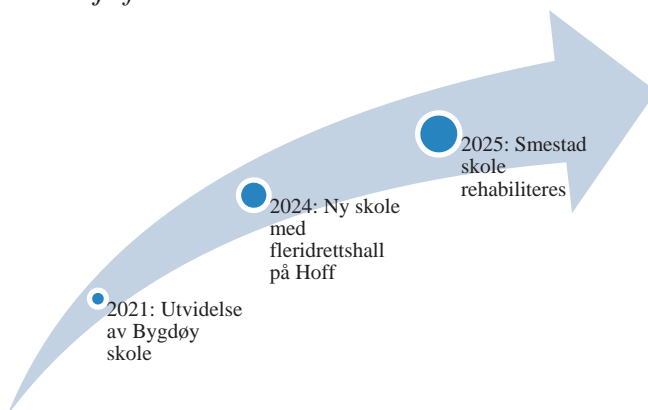
Det er forventet at det vil være liten kapasitet på barnetrinnet i planperioden, fram til en ny skole på Hoff ferdigstilles. Den nye skolen vil avlaste Smestad, Skøyen og Bestum skoler, noe som medfører inntaksområdeendringer for barneskolene i området. Det gjennomføres en lokal høring ved endring av inntaksområder før dette besluttes, senest høsten før endringen trer i kraft.

Det arbeides videre med utredning av ny kapasitet i området, herunder vurderinger av behovet for strategisk tomtekjøp.

Etablering av ny skole vil gi god kapasitet på ungdomstrinnet i område 5. Deler av kapasiteten ved den nye skolen på Hoff skal avlaste ungdomstrinnet ved Majorstuen skole i område 4 ved at Skøyen skole får endret ungdomsskoetilhørighet. Det gjennomføres egen lokal høring av mottaker- og avgiverskoler før dette besluttes, senest høsten før endringen trer i kraft.

Etter planperioden vil det bli behov for økt grunnskolekapasitet i området. Mulige lokasjoner for ny skole utredes.

Tidslinje for området



Område 6 Vestre Aker vest



Grunnskolekapasitet i området

Skole	Barnetrinnskapasitet	Ungdomstrinnskapasitet
	Klasserekker (1-7)	Klasserekker (8-10)
Bogstad	B2	
Hovseter		U6
Huseby	B4	
Sørkedalen	(B1) *	
Voksen m/fleridrettshall	B3	
Total kapasitet skolestart 2018	B10	U6
Vedtatte endringer		
Utvidelse av Hovseter skole (2023)		+U2
Totale vedtatte endringer		+U2

*Kapasiteten i Sørkedalen er vanskelig å utnytte for naboskoler på grunn av beliggenheten

Status vedtatte og igangsatte utbyggingsprosjekter

Hovseter skole ble i Skolebehovsplanen 2018-2027 vedtatt rehabilitert og utvidet med to klasserekker til U8. I prosjektet inngår rehabilitering og utvidelse av skolens utearealer. Det pågår et områdeløft på Hovseter og det arbeides for å finne gode løsninger for sambruk mellom skole, nærmiljøet og andre kommunale virksomheter. Utvidelsen og rehabiliteringen av skolen har hatt en forventet ferdigstillelse til skolestart 2023, men det arbeides nå for en tidligere ferdigstillelse av prosjektet.

Utvikling i området

De seneste framskrivningene viser at det forventes en liten nedgang i elevtallet på barnetrinnet gjennom planperioden. På ungdomstrinnet forventes det en vekst i elevtallet gjennom første del av planperioden, før elevtallet flater ut i siste halvdel av planperioden.

Framskrivningene for ungdomstrinnet ligger noe høyere enn framskrivningene i oktober 2016.

Det forventes en moderat boligvekst i området i årene framover. Boligveksten vil trolig være størst i planperioden, og deretter avta. Det planlegges størst boligutbygging innenfor inntaksområdet til Huseby skole.

Kapasitetsutfordringer

På barnetrinnet har det de siste årene vært høy oppfyllingsgrad ved skolene i området. Opprettelsen av Holmen skole og utvidelsen av Slemdal skole medfører økt kapasitet i naboområdet område 7, Vestre Aker vest. Deler av kapasiteten kan brukes til å avlaste barnetrinnet i område 6 ved behov.

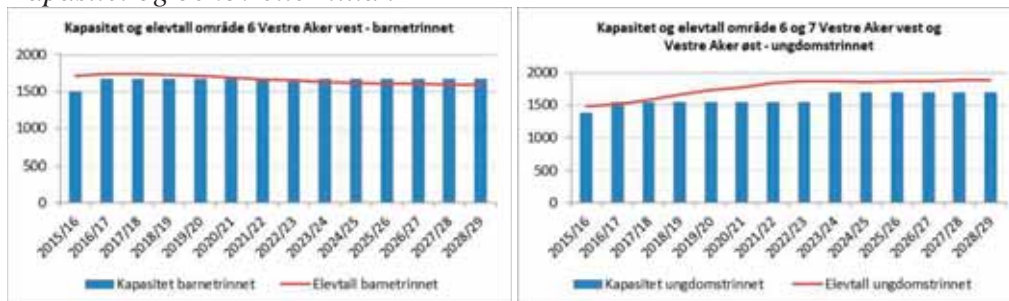
På ungdomstrinnet forventes det en markant økning i behovet for elevplasser de kommende årene. Den eneste skolen med ungdomstrinn i området er Hovseter skole, og framskrivningene viser at det forventes en høy oppfyllingsgrad i området også etter utvidelsen av Hovseter skole ferdigstilles.

FO-bygget (tidligere Forsvares Overkommando) blir benyttet som erstatningslokaler for skoler under rehabilitering og utbygging. Bygget blir i perioden fram til 2020 benyttet som erstatningslokale for Slemdal skole.

Forslag til nye tiltak og utredninger

Det igangsettes utredning for å se på løsninger for økt ungdomstrinnskapasitet i området. Behovet i og etter planperioden skal ses i sammenheng med kapasitet og behov i område 7.

Kapasitet og behov etter tiltak

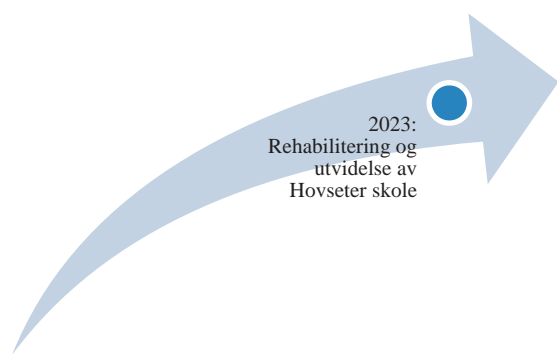


På barnetrinnet er det forventet at området samlet vil ha en høy oppfyllingsgrad gjennom hele planperioden. Det legges til grunn at utvidelser på barnetrinnet i område 7 Vestre Aker øst vil kunne avlaste skolene i område 6 ved behov.

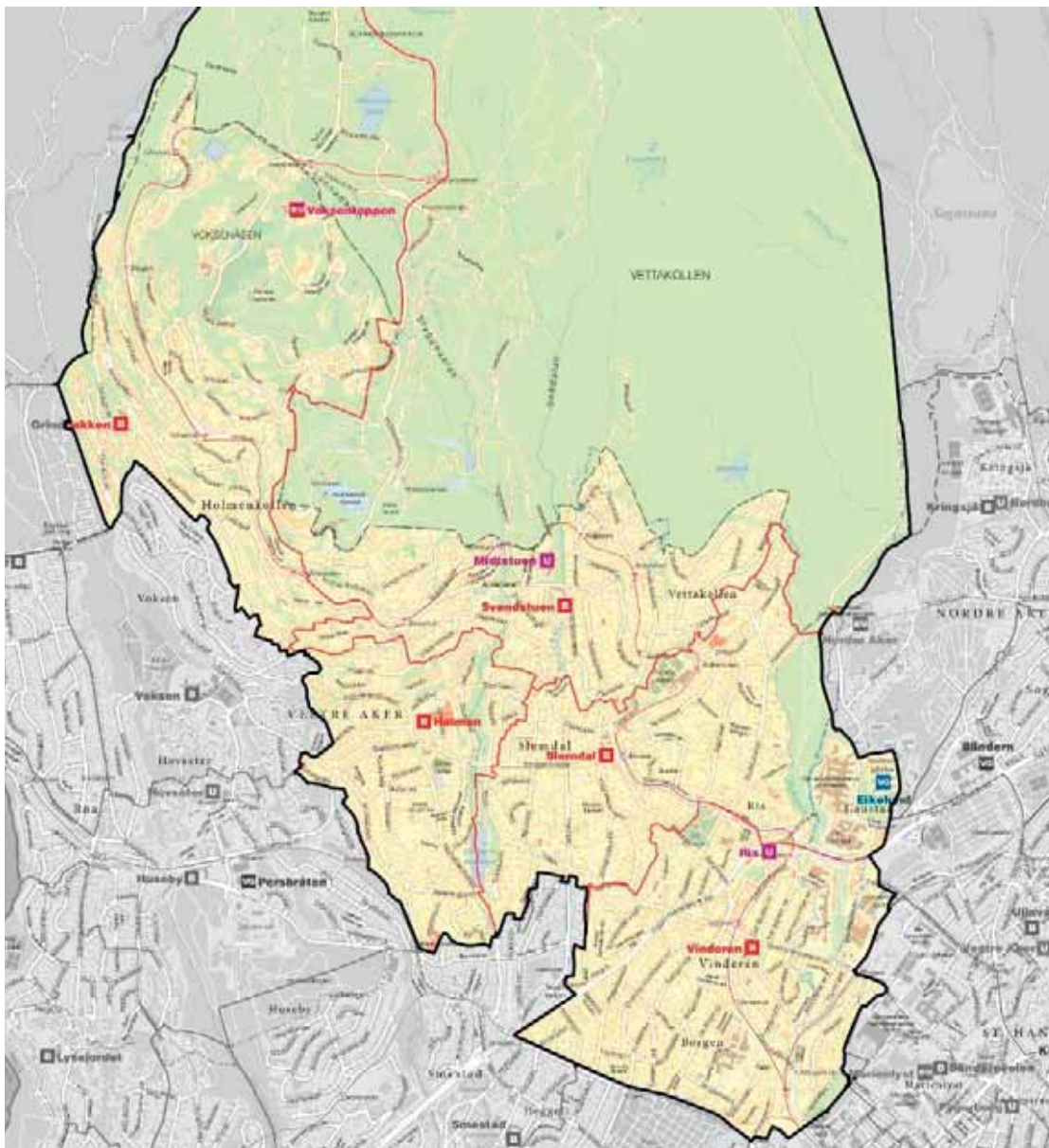
I perioden fram til utvidelsen av Hovseter skole ferdigstilles, må enkelte elever eventuelt overføres til naboskoler med ledig kapasitet. Framskrivningene viser at det forventes en høy oppfyllingsgrad i området også etter utvidelsen av Hovseter skole ferdigstilles.

Etableringen av den nye skolen på Hoff er tiltenkt å avlaste ungdomstrinnet i område 4 og 5, og det er dermed usikkert hvor mye område 6 kan bli avlastet. Det igangsettes derfor utredning for å løse kapasitetsbehovet på ungdomstrinnet i området.

Tidslinje for området



Område 7 Vestre Aker øst



Grunnskolekapasitet i området

Skole	Barnetrinnskapasitet	Ungdomstrinnskapasitet
	Klasserekker (1-7)	Klasserekker (8-10)
Grindbakken	B3	
Holmen	B3	
Midtstuen		U6
Ris		U7
Slemdal	B3	
Svendstuen	B2,5	
Vinderen	B2,5	
Total kapasitet 2018	B14	U13
Vedtatte endringer		
Slemdal skole utvides (2020)	+ B1	
Totale vedtatte endringer	+ B1	

Status vedtatte og igangsatte utbyggingsprosjekter

Holmen skole ferdigstilles til skolestart 2018.

Slemdal skole rehabiliteres og utvides med én klasserække. Fra skolestart 2018 og fram til ferdigstillelse er 1.-4. trinn i erstatningslokaler ved Holmen skole mens 4.-7. trinn vil i den perioden være i erstatningslokaler i FO-bygget. Prosjektet planlegges ferdigstilt til skolestart 2020. Skolens elever og ansatte har hatt tilhold i midlertidige lokaler siden skolestart 2016. Det jobbes derfor for å forsere fremdriften noe, slik at perioden i midlertidige lokaler ikke blir lengre enn høyst nødvendig.

Utvikling i området

På barnetrinnet forventes det en liten vekst i elevtallet i planperioden og det ser ut til å være tilstrekkelig kapasitet gjennom hele planperioden.

For ungdomstrinnet forventes det jevnt økende elevtall gjennom hele planperioden.

Det er planlagt boligutvikling i området både i og etter planperioden. Etter planperioden forventes at mesteparten av de nye boligene vil komme i inntaksområdet til Vinderen skole.

Kapasitetsutfordringer

Opprettelsen av Holmen skole til skolestart 2018 og utvidelsen av Slemdal skole gir tilstrekkelig kapasitet på barnetrinnet gjennom hele planperioden. Ledig kapasitet kan brukes til å avlaste barnetrinnet i naboområdet 6, Vestre Aker vest.

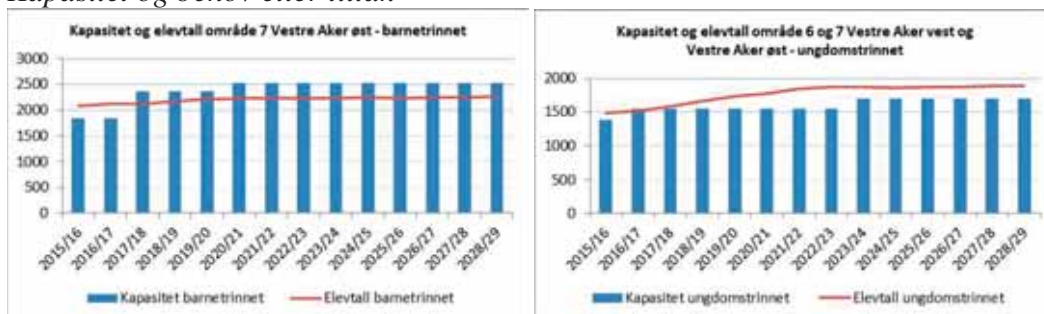
På ungdomstrinnet viser de nyeste framskrivningene at kapasiteten ikke forventes å være tilstrekkelig gjennom hele planperioden. Det er begrensede muligheter for å avlaste mot område 5 Ullern-Bygdøy og område 6 Vestre Aker vest.

Forslag til nye tiltak og utredninger

Det igangsettes konseptvalgutredning for økt ungdomstrinnskapasitet i området. Behovet vil ses i sammenheng med kapasitet og behov i naboområdet område 6, Vestre Aker vest og utviklingen etter planperioden.

Grindbakken skole har behov for økt kroppsøvingsskapasitet. Det foreslås derfor å utrede etablering av ny fleridrettshall ved skolen.

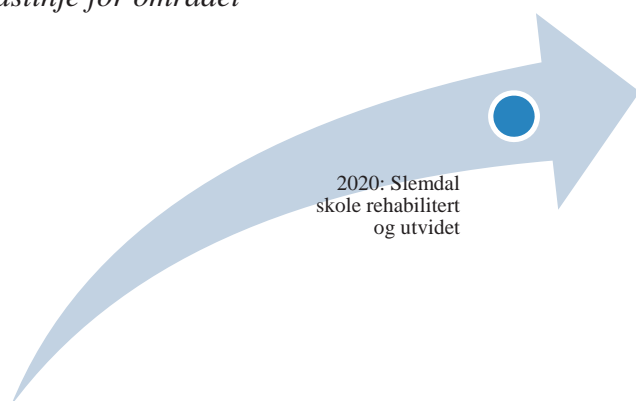
Kapasitet og behov etter tiltak



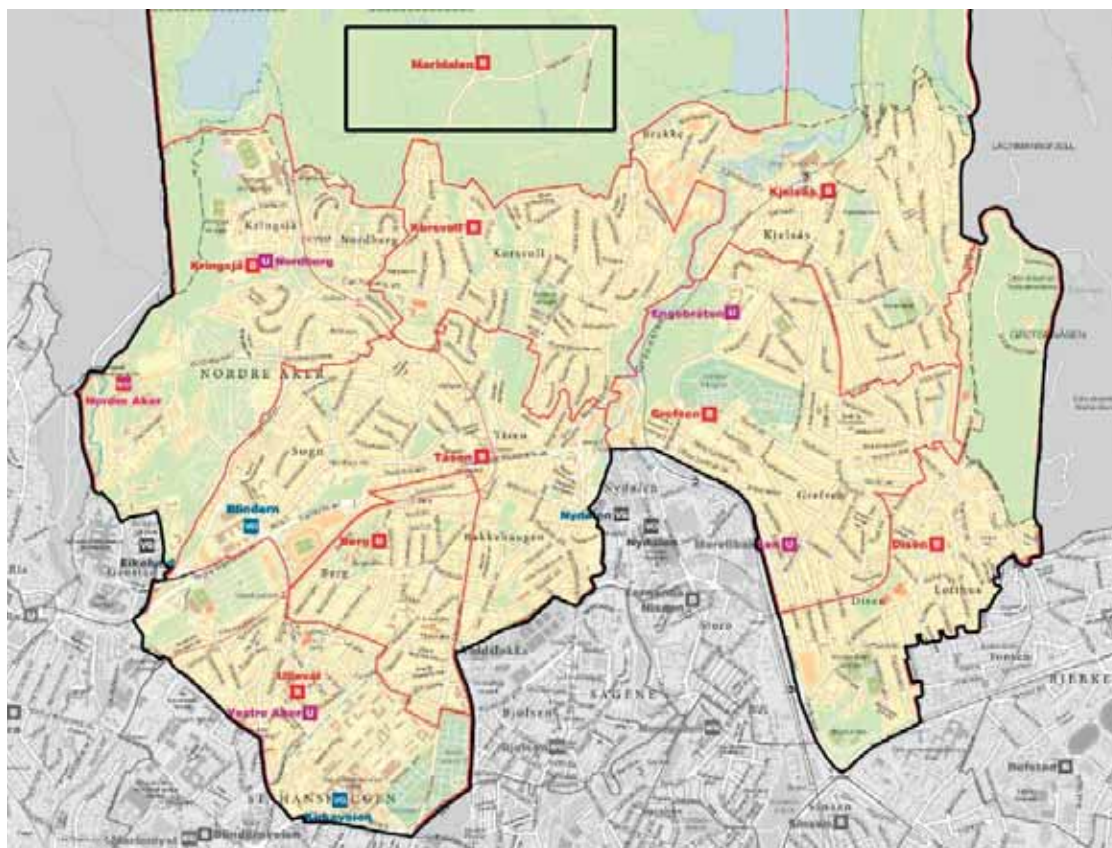
Med etablering av prosjektene som er under planlegging er det forventet å være tilstrekkelig kapasitet gjennom hele perioden på barnetrinnet. På ungdomstrinnet forventes det vekst i

elevtallet, og dagens kapasitet vil dermed ikke være tilstrekkelig for å møte denne veksten. Det forventes at området ikke kan avlastes mot tilgrensende områder.

Tidslinje for området



Område 8 Nordre Aker



Grunnskolekapasitet i området

Skole	Barnetrinnskapasitet	Ungdomstrinnskapasitet
	Klasserekker (1-7)	Klasserekker (8-10)
Berg	B3	
Disen	B3	
Engebråten		U7(U5)
Grefsen m/fleridrettshall	B4	
Kjelsås m/fleridrettshall	B4	
Korsvoll	B3	
Kringsjø	B2	
Maridalen*	(B0,5)	
Morellbakken		U5
Nordberg		U6
Tåsen	B4	
Ullevål	B2,5	
Total kapasitet skolestart 2018	B26	U18
Vedtatte endringer		
Ny barneskole på Frysja med fleridrettshall**	+B4	
Byomfattende 8-13 skole med fleridrettshall (2023/2024)		+U3
Utvidelse av Engebråten skole (2023)		+U1
Totale vedtatte endringer	+B4	+U4

*Kapasiteten i Maridalen er vanskelig å utnytte for naboskoler på grunn av beliggenheten

**Ferdigstillesår for skolen på Frysja ikke definert

Status vedtatte og igangsatte utbyggingsprosjekter

Ny barneskole på Frysja med fleridrettshall er planlagt for å møte den forventede boligutviklingen i området. Kommunen har ervervet tomt. Elevveksten som følger av boligutvikling er tatt høyde for i framskrivingene. Det har i tidligere skolebehovsplan vært forslått ferdigstilling i 2021, men behov og kapasitet i området tilsier at ferdigstillesår kan være fleksibelt.

Engebråten skole anbefales utvidet med én klasserække til en U8 skole. Det har også vært utredet en mulig utvidelse til U9, men dette krever omfattende inngrep i selve skoleanlegget. Elevtallsframskrivingene viser at dette vil gi tilstrekkelig kapasitet i planperioden, også sett i sammenheng med boligbygging på Frysja og i området forøvrig. Det er mulig å utvide skolen ytterligere dersom dette senere viser seg å være nødvendig. Utvidelse av Engebråten ble i Skolebehovsplanen 2017-2028 foreslått ferdigstilt til 2025, men framskyndes nå til 2023 fordi ny skole på Frysja utsettes. Dette forutsetter at dagens midlertidige paviljonger, som er i god stand, blir stående inntil utvidelsen er ferdig.

Det er planlagt etablering av ungdomstrinn med byomfattende tilbud ved Blindern videregående skole i samarbeid med Universitetet i Oslo. Samarbeidet planlegges utvidet med samlokalisering med Den tyske skole og Den franske skole. Se nærmere omtale under kapittelet for den videregående skolen.

Utvikling i området

De nyeste befolkningsframskrivingene viser en moderat vekst i elevtallet mot slutten av planperioden på barnetrinnet i området. På ungdomstrinnet forventes noe høyere elevtallsvekst, men det ventes at den vil avta mot slutten av planperioden. Det forventes betydelig boligutbygging i området både i og utover planperioden. En betydelig del av boligutbyggingen henger sammen med utviklingen av Frysjaområdet og nye boliger på Kringsjå.

Kapasitetsutfordringer

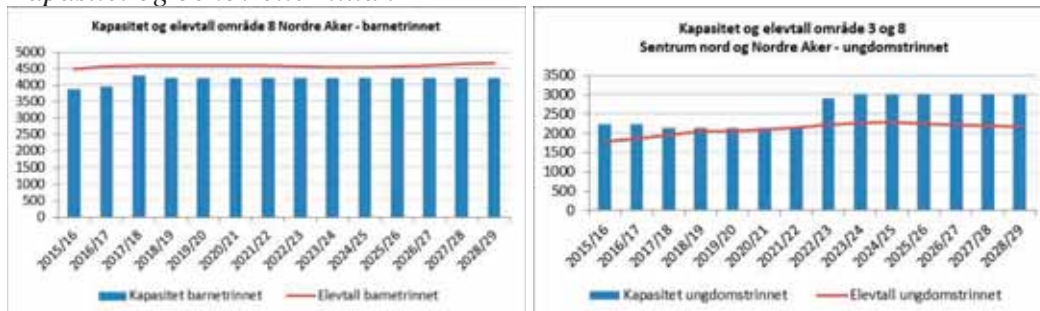
Kapasiteten i barnetrinnet vil gjennom perioden være stram, og flere av skolene i området vil ha en høy oppfyllingsgrad. Dette kan innebære at noen skoler enkelte år vil måtte overføre elever til nærmeste naboskole med ledig kapasitet.

Det vil være høy oppfyllingsgrad også på ungdomstrinnet, selv etter at utvidelsen av Engebråten skole er ferdigstilt. Det planlegges derfor for at deler av kapasiteten ved den nye skolen på Voldsløkka i område 3 sentrum nord skal avlaste ungdomstrinnet i området (se omtale under område 3 sentrum nord). Det gjennomføres egen lokal høring av mottaker- og avgiverskoler før dette besluttes, senest høsten før endringen trer i kraft.

Forslag til nye tiltak og utredninger

Det foreslås ingen nye tiltak for området.

Kapasitet og behov etter tiltak

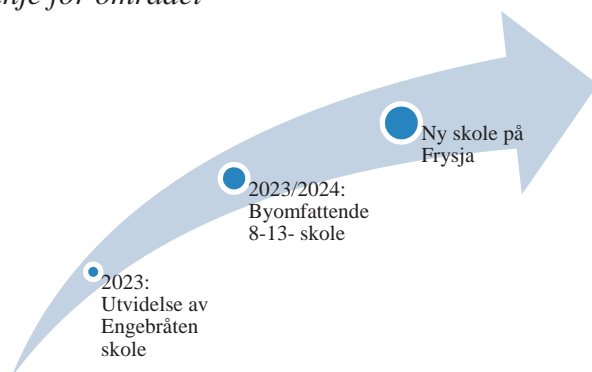


Kapasiteten ved ny skole på Frysja (B4) er tatt ut av kapasitetsoversikten da ferdigstillelsesår foreløpig ikke er fastsatt

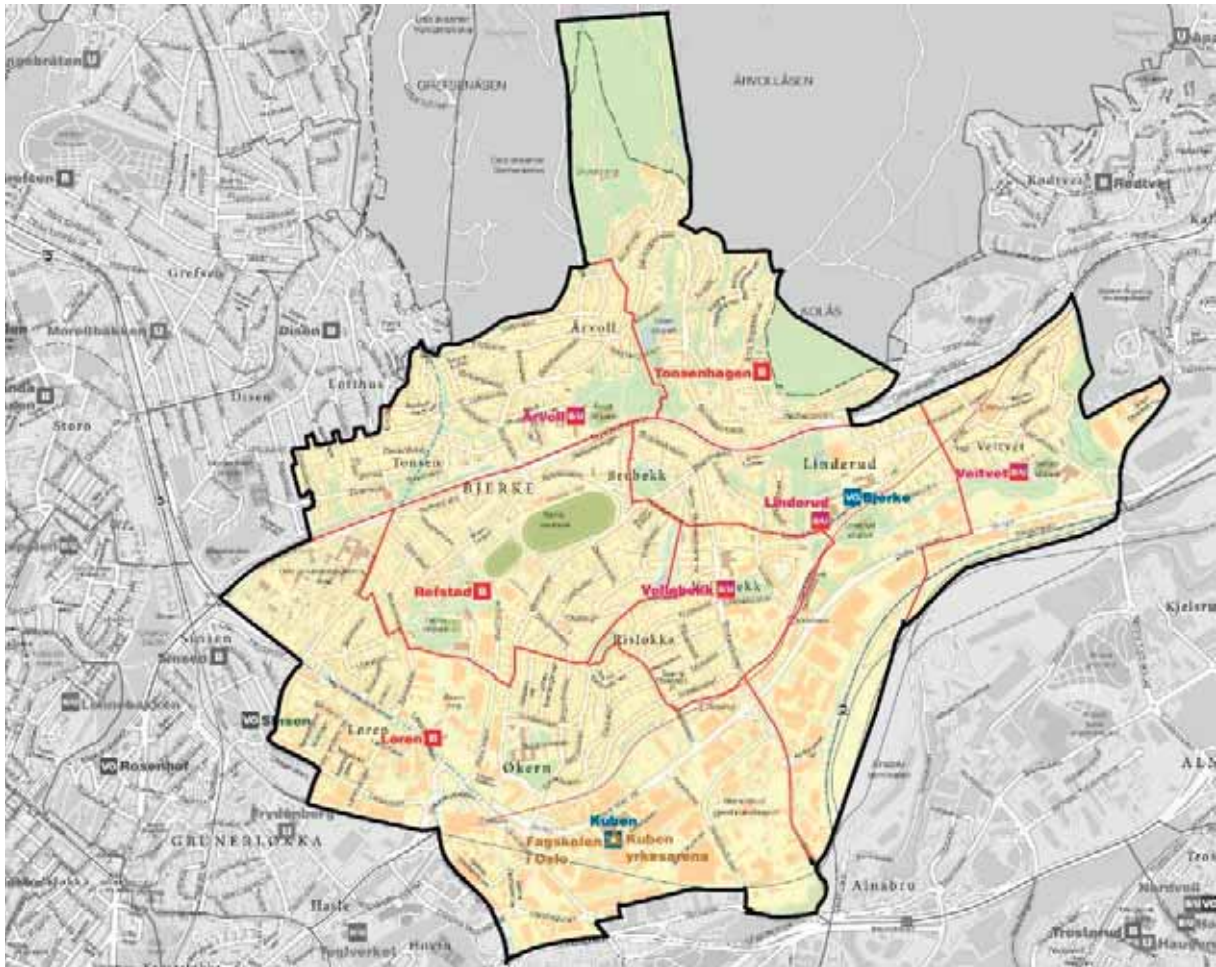
Når ny barneskole på Frysja er ferdig vil det være tilstrekkelig kapasitet på barnetrinnet i området. Fram til denne skolen står ferdig må det påregnes høy oppfyllingsgrad på barnetrinnet i området. Dette kan innebære at noen skoler enkelte år vil måtte overføre elever til nærmeste naboskole med ledig kapasitet.

For å ta høyde for forventet boligbygging i området rundt Frysja/Brekke og Grefsen Stasjon etter planperioden, vurderes ytterligere etablering av ny kapasitet, herunder behovet for strategisk tomtekjøp. Ny ungdomsskole på Voldsløkka i område 3 sentrum nord planlegges som mottakerskole for elever fra Berg, Bjølsen og Tåsen skoler (se omtale under Område 3 sentrum nord).

Tidslinje for området



Område 9 Bjerke



Grunnskolekapasitet i området

Skole	Barnetrinnskapasitet	Ungdomstrinnskapasitet
	Klasserekker (1-7)	Klasserekker (8-10)
Linderud	B2,5	U2
Løren	B2	
Refstad	B4	
Tonsenhagen	B3	
Veitvet m/ fleridrettshall	B3	U3
Vollebekk	B2	U4
Årvoll	B3	U4
Total kapasitet skolestart 2018	B19,5	U13
Vedtatte endringer		
Løren skole rehabiliteres og utbygges, byggetrinn 2 (2019)	+ B2	
Fleridrettshall Årvoll skole (2019)		
Fleridrettshall Refstad skole (2022)		
Total vedtatte endringer	+ B2	

Status vedtatte og igangsatte utbyggingsprosjekter

Byggetrinn 2 (5.-7. trinn) av ny skole på Løren er planlagt ferdigstilt i 2019. Skolen får da kapasitet på fire klasserekker (B4).

Refstad skole har i flere år hatt midlertidig løsning for kroppsøvingsarealer, og ny fleridrettshall i tilknytning til idrettsanlegget ved Refstad skole planlegges med ferdigstillelse i 2022.

Fleridrettshall ved Årvoll skole er under prosjektering og er planlagt ferdigstilt i 2019.

Utvikling i området

Det forventes vekst i elevtallet på barne- og ungdomstrinnet i planperioden. Framskrivningene for barnetrinnet ligger noe lavere enn tidligere framskrivninger. På ungdomstrinnet ligger framskrivningene på samme nivå som tidligere.

Det forventes betydelig boligutbygging i området både i og etter planperioden. En stor del av utbyggingen kommer rundt inntaksområdene til Løren og Vollebekk skoler.

Kapasitetsutfordringer

Etablering av ny kapasitet på barne- og ungdomstrinnet medfører noe overkapasitet i området fram til skolene er fylt opp på alle trinn.

På barnetrinnet vil det være tilstrekkelig kapasitet i planperioden. For ungdomstrinnet vil overkapasiteten være forbigående i deler av området på grunn av opptrappingen av ny ungdomsskolekapasitet ved Vollebekk skole og lav utnyttelse av kapasiteten ved 1-10-skoler i området. Det er forventet at oppfyllingsgraden på ungdomstrinnet vil øke igjennom planperioden. Samtidig medfører skolestrukturen i området at det ikke er tilstrekkelig med elevplasser på alle skolene med ungdomstrinn. Dette knytter seg først og fremst til Løren skole som ikke har ungdomsskoetilhørighet, og forventinger om ytterligere elevtallsvekst rundt Frydenberg skole, som ligger i område 2, men som bla. er mottakerskole for elever fra Refstad skole. Frydenberg skole har i dag høy oppfyllingsgrad.

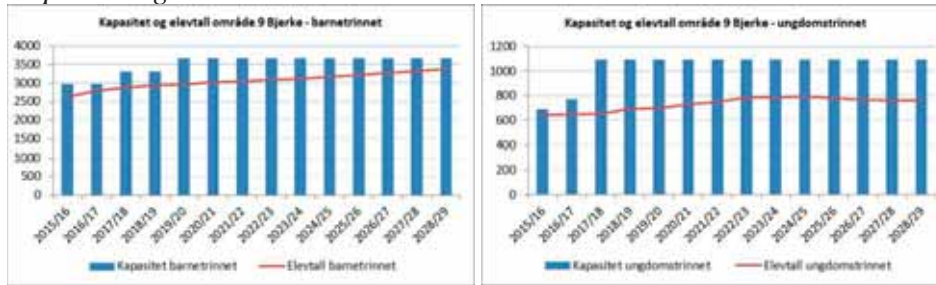
I juni 2018 ble det påvist bygningsmessige svakheter i Refstad skoles hovedbygning. Arbeidet med å kartlegge og sikre bygget pågår. Skolen ble derfor fra skolestart 2018 midlertidig flyttet til Bredtvet skoleanlegg. Byrådet vil komme tilbake til hvor omfattende tiltak som må gjennomføres før skolen kan tas i bruk igjen.

Forslag til nye tiltak og utredninger

Det utredes ny ungdomsskole ved Økern Torg i forbindelse med pågående reguleringsprosess. Den nye ungdomsskolen planlegges som U8 og vil kunne motta elever fra Løren og Refstad skoler. Dette vil også avlaste ungdomsskolekapasiteten i område 2 sentrum øst. Det gjennomføres egen lokal høring av mottaker- og avgiverskoler før dette besluttes, senest høsten før endringen trer i kraft.

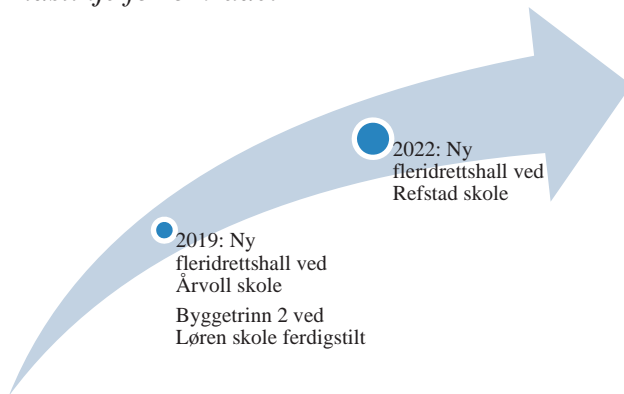
Flere høringsinstanser ber om en analyse av skolestruktur og inntaksområder for Linderud og Vollebekk skoler. Det igangsettes et utredningsarbeid for å vurdere dette nærmere.

Kapasitet og behov etter tiltak

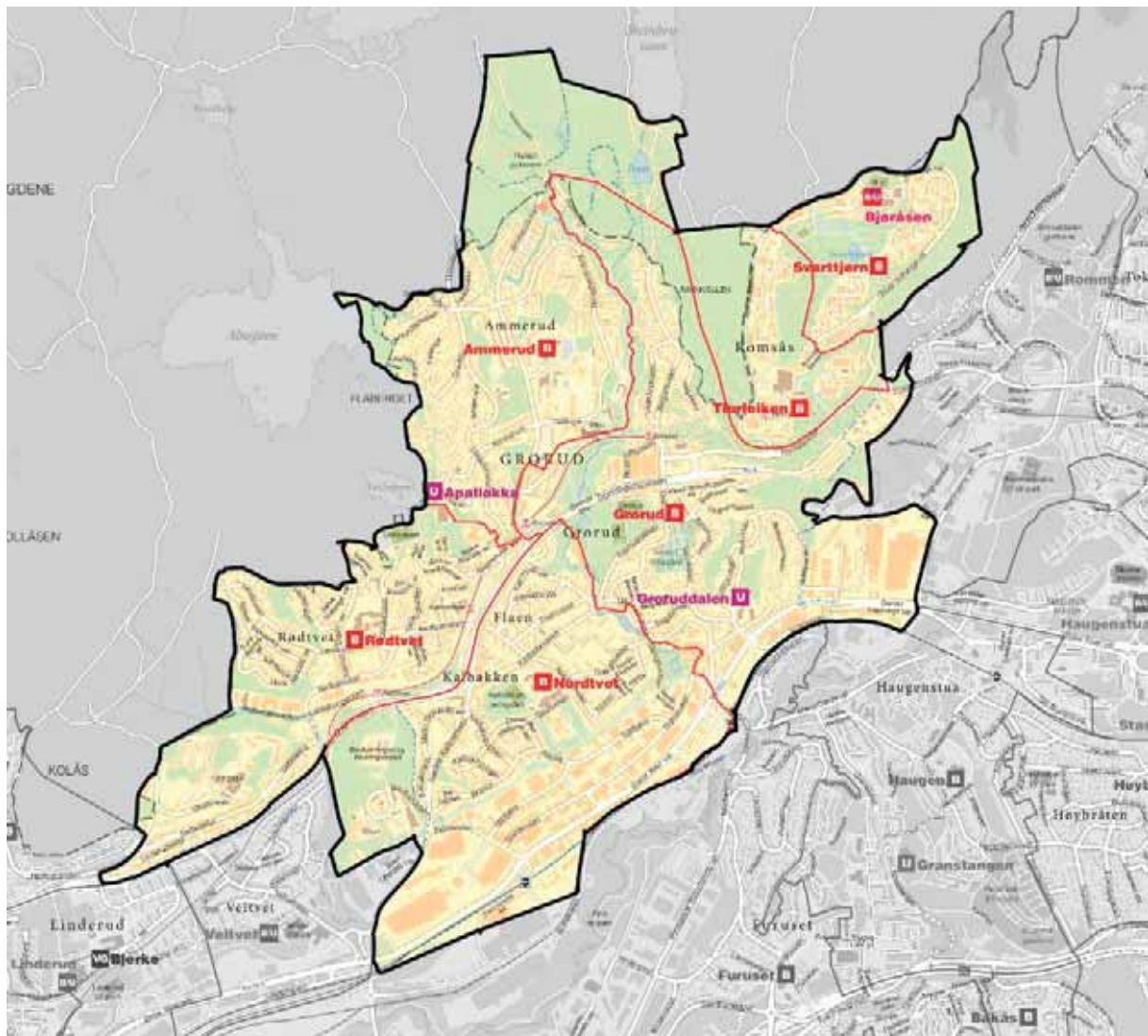


På barnetrinnet forventes det tilstrekkelig med kapasitet gjennom hele planperioden. På ungdomstrinnet vil det være forbigående overkapasitet.

Tidslinje for området



Område 10 Groruddalen vest



Grunnskolekapasitet i området

Skole	Barnetrinnskapasitet	Ungdomstrinnskapasitet
	Klasserekker (1-7)	Klasserekker (8-10)
Ammerud	B3	
Apalløkka		U5
Bjøråsen		U4
Grorud	B2	
Groruddalen		U4
Nordtvet	B3	
Rødtvet	B4	
Svarttjern	B2 (1-3 trinn)	
Tiurleiken	B2 (4-7 trinn)	
Total kapasitet skolestart 2018	B16	U13

Status vedtatte og igangsatte utbyggingsprosjekter

Ny trinnstruktur for Bjøråsen skole (7-9), Svarttjern (1-3) og Tiurleiken (4-7) skoler fra skolestart 2018.

Utvikling i området

Det forventes å være tilstrekkelig kapasitet på barne- og ungdomstrinnet gjennom hele planperioden.

Kapasitetsutfordringer

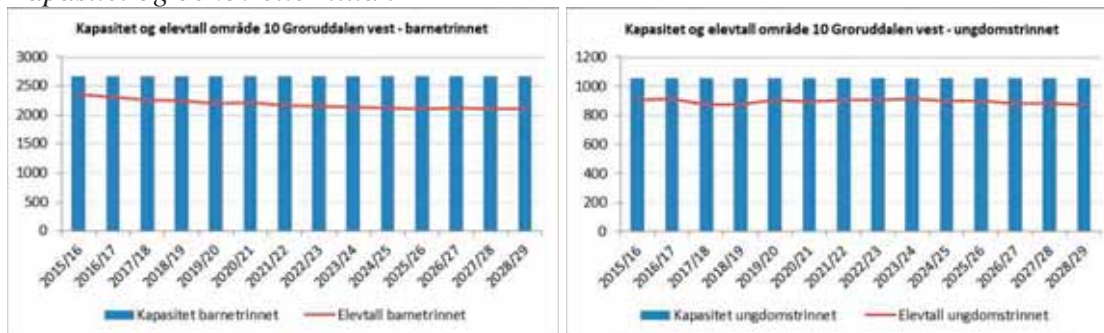
Det er forventet å være tilstrekkelig kapasitet i området i perioden. Framskrivningene viser at den tidligere vedtatte utvidelsen av Groruddalen skole ikke er nødvendig i planperioden, men utviklingen i området vil følges nøye.

I høringen har det kommet fram at Groruds skolegård er liten. Det igangsettes et arbeid med å se på muligheter for å kompensere for dette i nærområdet.

Forslag til nye tiltak og utredninger

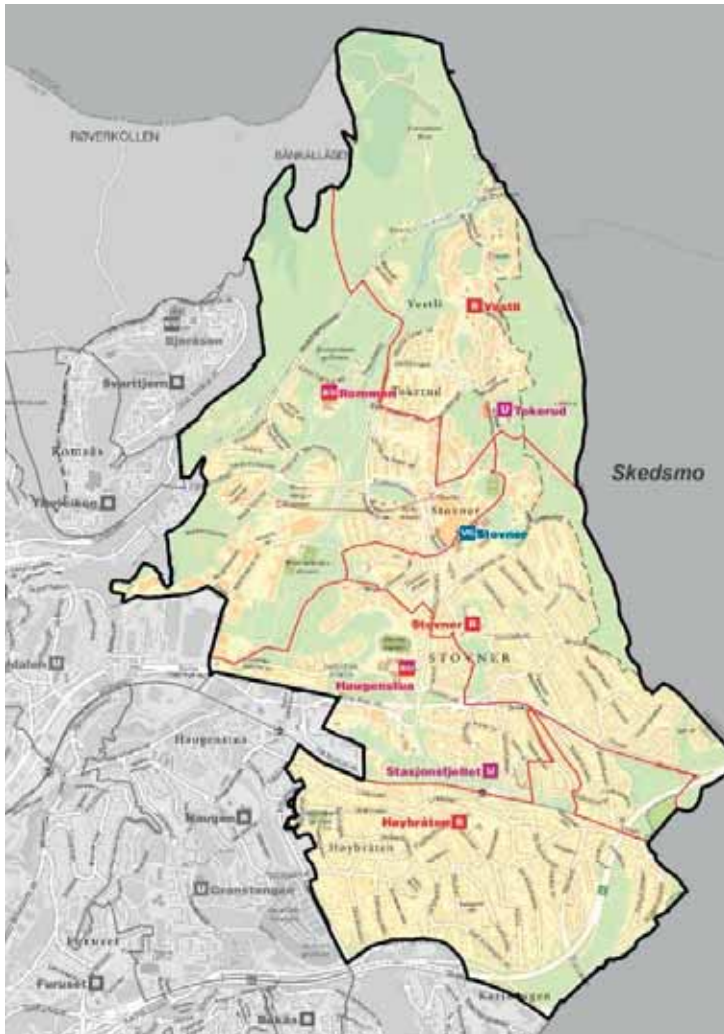
Det foreslås ingen nye tiltak for området.

Kapasitet og behov etter tiltak



Både på barne- og ungdomstrinnet forventes det tilstrekkelig kapasitet i området.

Område 11 Groruddalen nord



Grunnskolekapasitet i området

Skole	Barnetrinnskapasitet	Ungdomstrinnskapasitet
	Klasserekker (1-7)	Klasserekker (8-10)
Haugenstua	B3	U3
Høybråten	B3	
Rommen	B2,5	U2,5
Stasjonsfjellet		U4
Stovner*	B3	
Tokerud		U6
Vestli	B2,5	
Total kapasitet skolestart 2018	B14	U15,5
Vedtatte endringer		
Nybygg og utvidelse av Vestli skole med fleridrettshall (2020/2021)	+B1,5	
Fleridrettshall ved Tokerud skole		
Rehabilitering av Stovner skole (2023)		
Total vedtatte endringer	+ B1,5	

*Inkluderer om lag én klasserække i paviljonger ved Stovner skole. Ferdigår for Stovner skole er ikke definert

Status planlagte og vedtatte utbyggingsprosjekter

Vestli skole er i dårlig bygningsteknisk stand og det er vedtatt at skolen skal rives og bygges ny med fire klasserækker. Det skal etableres en fleridrettshall i tilknytning til skolen. Prosjektet forventes ferdigstilt i årsskiftet 2020/21.

Stovner skole skal rehabiliteres og midlertidige paviljonger skal erstattes med permanent bygg. Det har tidligere vært angitt 2020, men omfanget av prosjektet har økt og tomten må omreguleres. Foreløpig planlagt ferdigstillelse er 2023.

Utvikling i området

Det forventes noe boligutbygging i området både i og etter planperioden. En betydelig andel av boligutbyggingen vil komme i inntaksområdet til Rommen skole.

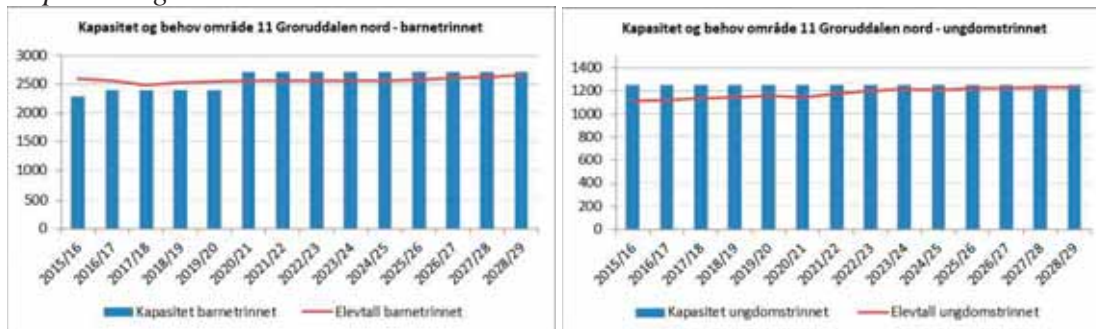
Kapasitetsutfordringer

Området har høy oppfyltingsgrad på både barne- og ungdomstrinnet, noe som gjør området sårbart for eventuelle framtidige endringer i framskrivningene. Byrådet vil derfor vurdere å sette av en tomt til sosial infrastruktur i tilknytning til utbyggingsområdet på Nedre Rommen for mulig etablering av skole etter planperioden.

Forslag til nye tiltak og utredninger

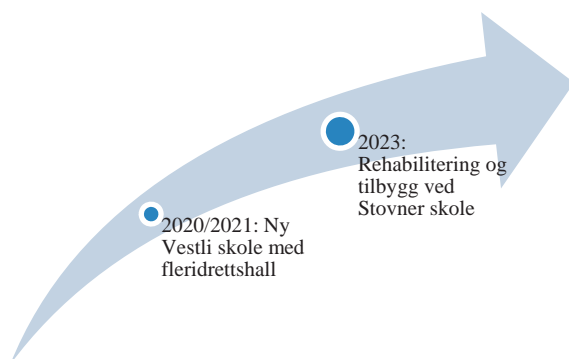
Det foreslås ingen nye tiltak for området.

Kapasitet og behov etter tiltak

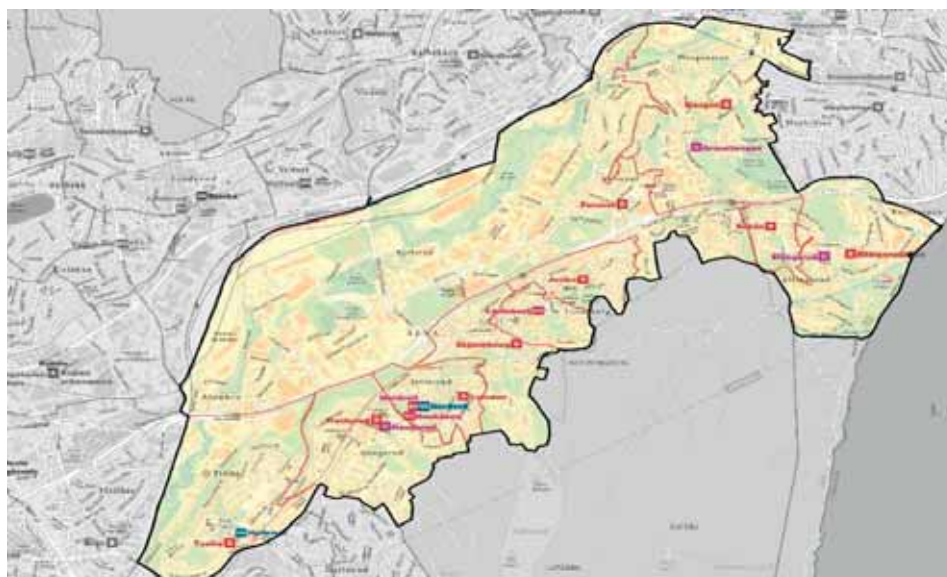


Det er vurdert å være tilstrekkelig med kapasitet i planperioden.

Tidslinje for området



Område 12 Groruddalen øst



Grunnskolekapasitet i området

Skole	Barnetrinnskapasitet	Ungdomstrinnskapasitet
	Klasserrekker (1-7)	Klasserrekker (8-10)
Bakås	B1	
Ellingsrudåsen	B3	
Ellingsrud		U4
Furuset	B2	
Granstangen		U6
Haugen	B4	
Haugerud		U6
Jeriko	B1	
Lindeberg	B2	U3
Lutvann	B2	
Skjønnhaug	B2	
Trosterud	B3	
Tveita	B1,5	
Total kapasitet skolestart 2018	B21,5	U19
Vedtatte tiltak		
Rehabilitering og erstatning av paviljong ved Skjønnhaug (2020)		
Permanent utvidelse av Tveita (2020)	+B0,5	
Relokalisering av Furuset skole, ved Verdensparken (2024)	+B2	
Rehabilitering og utvidelse av Bakås (2022)	+B1	
Rehabilitering og nybygg ved Ellingsrudåsen (2024)		
Rehabilitering (2022) og senere utvidelse av Ellingsrud		+U1
Foreslåtte tiltak		
Ny Trosterud skole*		
Ny Haugerud skole*		
Totale endringer	+ B5,5	+U1

*Ferdigstillesår for Trosterud og Haugerud skoler ikke avklart

Status vedtatte og igangsatte utbyggingsprosjekter

Rehabilitering og erstatning av paviljong ved Skjønnehaug skole planlegges ferdigstilt i 2020.

En permanent utvidelse av Tveita skole med en halv klasserække er planlagt ferdigstilt til skolestart 2020. Det presiseres imidlertid at fremdriften for prosjektet er stram. Utvidelsen gir skolen en kapasitet på to paralleller.

Bakås skole er vedtatt rehabilitert og utvidet med én klasserække til B2. Prosjektet var planlagt ferdigstilt i 2021, men tidspunkt for ferdigstilling er nå skjøvet til 2022. Skolen utvides ved flytting til midlertidige lokaler, dette var planlagt høsten 2019 men kan nå bli utsatt samtidig som ferdigstillingsåret utsettes.

Ellingsrud skole er vedtatt rehabilitert og utvidet med én klasserække til U5. Prosjektet var planlagt ferdigstilt i 2021, men rehabiliteringen av eksisterende bygg er skjøvet på til 2022. Utvidelse av skolen til fem klasserækker utføres i byggetrinn to. Framdrift for byggetrinn to vurderes videre.

Ellingsrudåsen skole er vedtatt rehabilitert og videreført med dagens kapasitet på B3. Prosjektet forventes nå ferdigstilt i 2024, som følge av forsinkelsen av Bakås og Ellingsrud skoler. Bakås og Ellingsrud skoler skal dele erstatningslokaler som etableres i nærmiljøet, og Ellingsrudåsen skal bruke de samme lokalene når de to første skolene er ferdige.

Det planlegges med ny skole på Furuset (ved Verdensparken) med fire klasserækker på barnetrinnet. Framskrivningene for området viser ikke behov for den nye skolen i planperioden. Skolen er en del av FutureBuilts områdesatsning på Furuset, og det er ønskelig å etablere skolen som en pådriver i områdeutviklingen. Samtidig viser tilstandsanalysene av Furuset skole at deler av skoleanlegget vil ha behov for oppgradering.

Etter høringen av skolebehovsplanen foreslås det å relokalisere Furuset skole til den nye skolen på Furuset (2024). Eksisterende skoleanlegg kan da benyttes som erstatningsskole for skoler i rehabilitering fram til befolkningsveksten igjen gir behov for permanent skole i området.

Det planlegges samtidig en utvidet medvirkningsprosess i forbindelse med den nye skolen i samarbeid med Bydel Alna og Bydel Stovner. Furuset er Oslo kommunes FutureBuilt-område og det er derfor viktig at ny skole bidrar til områdeutviklingen og at det derfor settes av tilstrekkelig tid i planleggingen av den nye skolen.

Utvikling i området

Det er ikke forventet en vesentlig økning av elevtallet på ungdomstrinnet i området i planperioden. På barnetrinnet forventes det en liten nedgang i elevtallet.

Det legges opp til betydelig boligvekst i området, spesielt etter planperioden. Utbyggingen vil i hovedsak komme rundt inntaksområdene til Haugen, Furuset og Tveita skoler.

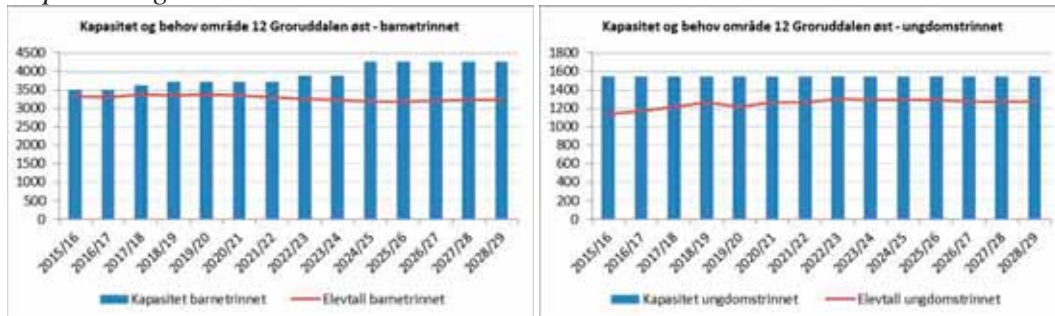
Kapasitetsutfordringer

Med vedtatte og foreslåtte tiltak vil det være tilstrekkelig grunnskolekapasitet i området i hele planperioden. Ny skole på Furuset vil kunne møte behovet som forventes å oppstå etter planperioden.

Forslag til tiltak og utredninger

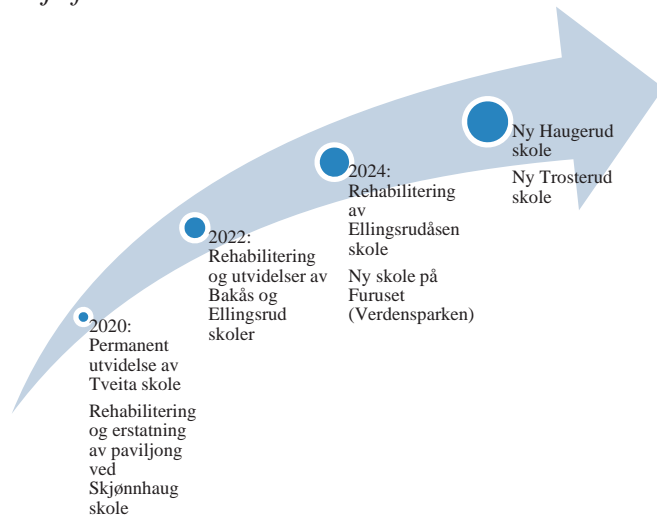
Det er planlagt utvikling av Haugerud/Trosterud- området, og Eiendoms- og byfornyelsesetaten har utarbeidet planprogram. Gjennom denne prosessen har Oslo kommune sikret en utvidet medvirkningsprosess med lokalmiljøet. Områdeplanen, med forslag til lokalisering for ny Haugerud skole, Trosterud skole og ny fleridrettshall, forventes lagt fram for politisk behandling høsten 2018. Framdrift vil avhenge av områdeplanen og reguleringen.

Kapasitet og behov etter tiltak

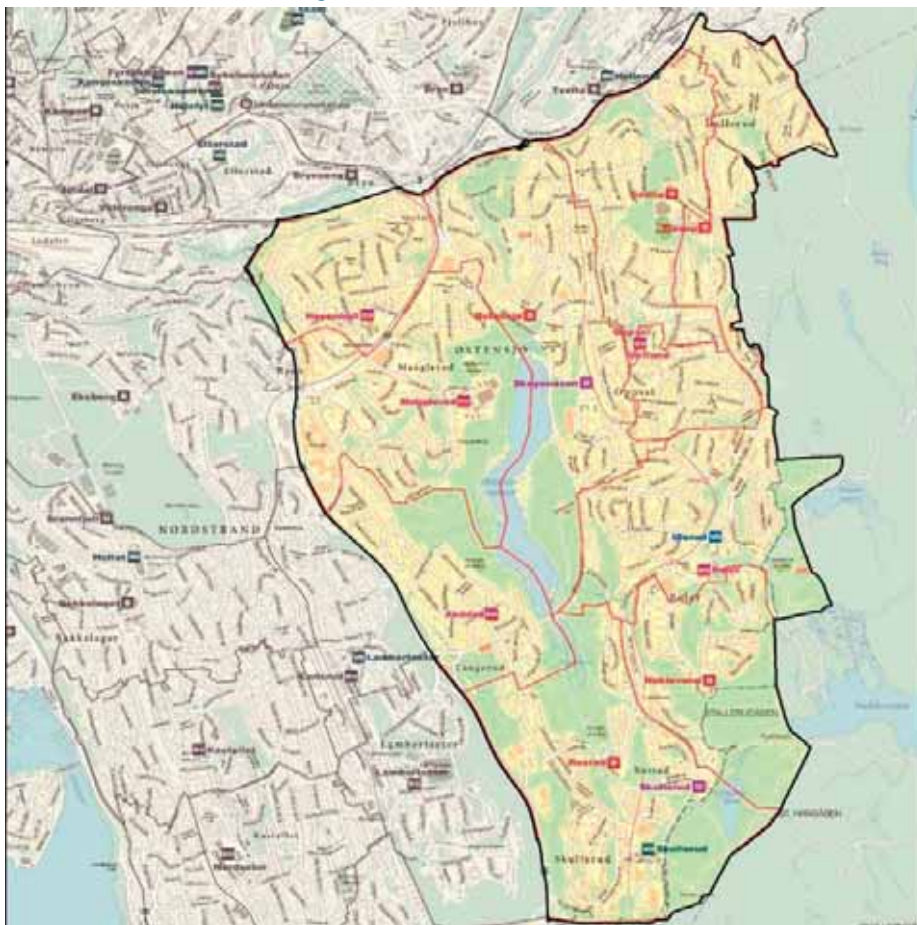


Kapasiteten ved nye skole på Furuset (i Verdensparken) er lagt inn fra 2024 ved relokalisering av Furuset skole. Kapasiteten ved Furuset skole er tatt ut av grafen fra skolestart 2024.

Tidslinje for området



Område 13 Østensjø



Grunnskolekapasitet i området

Skole	Barnetrinnskapasitet	Ungdomstrinnskapasitet
	Klasserekker (1-7)	Klasserekker (8-10)
Godlia	B3	
Oppsal	B2	U2
Skøyenåsen		U5
Trasop	B4	
Østensjø	B2	
Abildsø	B2	U3
Høyenhall	B2	U3
Manglerud	B4	U7
Bøler	B3	U3
Nøklevann	B2,5	
Rustad	B3	
Skullerud		U5
Total kapasitet skolestart 2018	B27,5	U29
Vedtatte endringer		
Utvidelse av Østensjø (2020)	+B1	
Utvidelse (2020) og rehabilitering (2022) av Nøklevann	+B0,5	
Utvidelse av Rustad (2022)	+B1	
Utvidelse av Skøyenåsen (2022)		+U4
Totale vedtatte endringer	+B2,5	+U4

Status vedtatte og igangsatte utbyggingsprosjekter

Østensjø skole utvides med én klasserække. Forventet ferdigstillelse er skolestart 2020.

Nøklevann skole utvides med en halv klasserække, slik at skolen får kapasitet B3 på alle trinn. Nybygget forventes ferdigstilt i 2020, mens ombygging og rehabilitering av eksisterende skoleanlegg forventes ferdigstilt i 2022. Til skolestart 2018 blir det satt opp en midlertidig paviljong, slik at skolen har tilstrekkelig kapasitet fram til den permanente utvidelsen er ferdigstilt.

Rustad skole utvides med én klasserække til B4. Utvidelsen av skolen var forventet å stå ferdig til skolestart 2020, men ferdigstillingen av prosjektet er utsatt til skolestart 2022. Bymiljøetaten har endret sitt forslag til etablering av ny fleridrettshall i området. Den foreslås nå på Skullerud i stedet for ved Rustad skole, og utvidelsen av Rustad skole planlegges derfor med etablering av ny gymsal.

Skøyenåsen skole utvides med forventet ferdigstillelse i 2022. I forrige skolebehovsplan ble skolen foreslått til en U8-skole, men for å møte behovet i området foreslås det nå en utvidelse U9.

Utvikling i området

Boligutbyggingen som forventes i området, vil i stor grad konsentrere seg til inntaksområdene til Manglerud, Rustad og Østensjø skoler. I starten av planperioden vil det være størst utvikling innenfor inntaksområdet til Østensjø skole, før boligbyggingen i inntaksområdene til Manglerud og Rustad skoler vil inntreffe mot slutten av planperioden og etter. I de andre inntaksområdene forventes det mer moderat boligbygging.

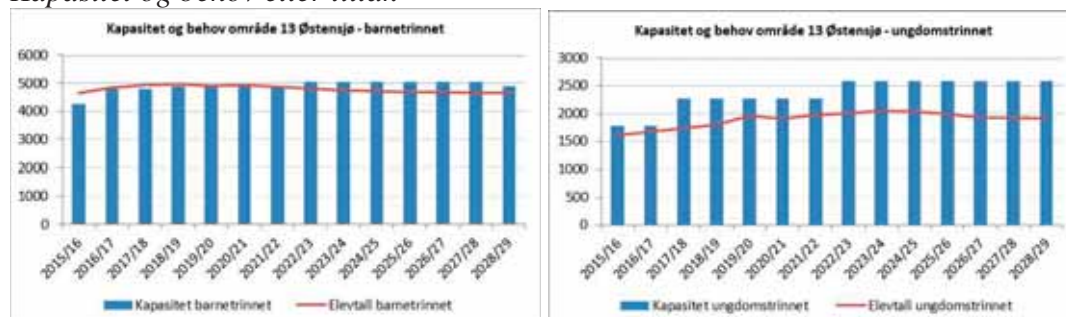
Kapasitetsutfordringer

De vedtatte kapasitetsutvidelsene gir tilstrekkelig kapasitetsøkning, selv om enkelte skoler kan ha høy oppfyllingsgrad i perioder. Særlig Skøyenåsen skole har kapasitetsutfordringer, og har måttet ta inn ekstra klasser over flere år. Dette kan medføre press på skolens arealer.

Forslag til nye tiltak og utredninger

I høringsen av skolebehovsplanen har det kommet innspill om behov for ombygging/endring av Skullerud skole. Det utredes mulig utbygging av Skullerud skole for å være forberedt til å ta imot en eventuell elevtallsvekst.

Kapasitet og behov etter tiltak

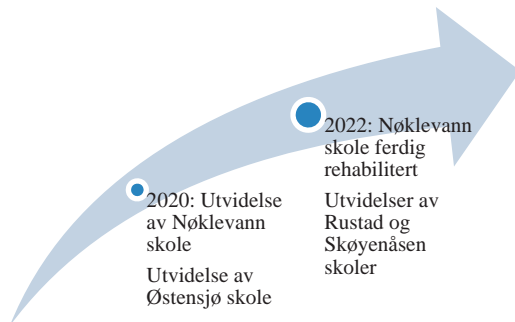


De siste framskrivningene viser at den samlede oppfyllingsgraden i området vil være høy, men at det forventes en nedgang i elevtallet på barnetrinnet mot slutten av planperioden. For

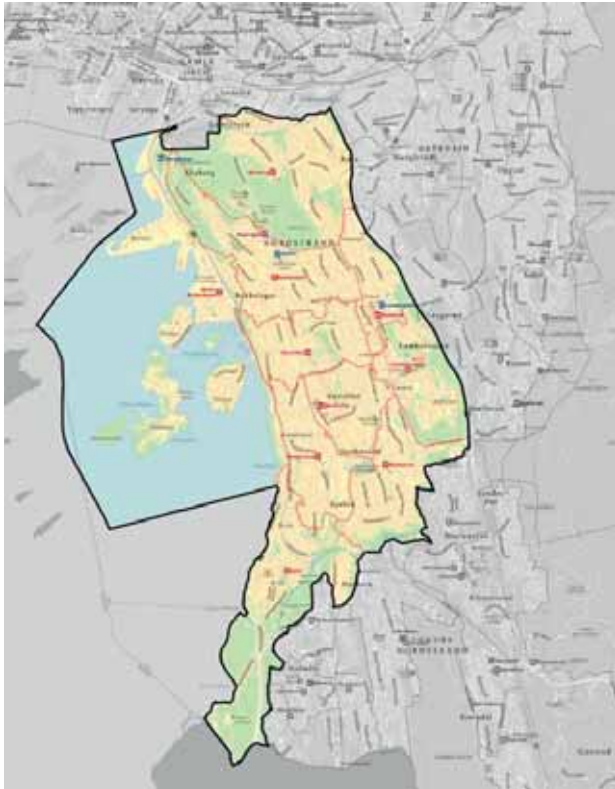
ungdomstrinnet forventes det mer romslig kapasitet, men ved enkelte skoler kan oppfyllingsgraden likevel være høy.

De vedtatte kapasitetsutvidelsene gir området en nødvendig kapasitet. Flere av skolene i området har imidlertid høy oppfylling. Det er knyttet usikkerhet til framskrivningene og utviklingen i området følges nøye.

Tidslinje for området



Område 14 Nordstrand



Grunnskolekapasitet i området

Skole	Barnetrinnskapasitet	Ungdomstrinnskapasitet
	Klasserrekker (1-7)	Klasserrekker (8-10)
Bekkelaget	B3	
Brannfjell		U7
Ekeberg med fleridrettshall	B4	
Nedre Bekkelaget	B2	
Lambertseter	B3	U2
Karlsrud	B2	U2
Kastellet	B2	U2
Ljan	B2	
Munkerud	B4	
Nordseter	B3	U6
Nordstrand	B3	
Total kapasitet skolestart 2018	B28	U19
Vedtatte endringer		
Rehabilitering av Nordseter skole (2019)		
Nordstrand ungdomsskole tas i bruk (2021)		+ U4
Rehabilitering og utvidelse av Lambertseter skole (2024)		+U1
Foreslåtte endringer		
Ny barneskole på Holtet (2024) m/fleridrettshall	+B3	
Rehabilitering og nybygg for å opprettholde kapasitet ved Bekkelaget		
Totale endringer	+B3	+ U5

Status vedtatte og igangsatte utbyggingsprosjekter

Nordstrand videregående skole ble omstrukturert til ungdomsskole med fire klasserekker i 2014. Det er også vedtatt mulig utvidelse til U6. Skolen mangler noen rom, og dette vil bli innarbeidet i forprosjektet. Skolen benyttes som erstatningslokale for deler av Nordseter skole som rehabiliteres. Nordstrand ungdomsskole planlegges åpnet som egen skole til skolestart 2021, og det er planlagt at Ljan og Nordstrand skoler defineres som avgiverskoler. Lokal høring av ungdomsskoetilhørighet planlegges gjennomført høsten 2020.

Lambertseter skole utvides med én klasserække på ungdomstrinnet, slik at kapasiteten blir B3U3. Prosjektet kan gjennomføres som byggesak og ferdigstilles til skolestart 2024. Skolen planlegges med kultursal som også kan brukes til annen aktivitet av skolen og vil også få særarealer til disposisjon for kultur og idrett i området.

Utvikling i området

De nyeste framskrivingene viser at elevtallet holder seg stabilt høyt gjennom planperioden. Området er tett bebygd og det er vanskelig å finne egnede arealer for kapasitetsøkende tiltak. I kommuneplanen er det lagt opp til en fortetting i deler av området, men ikke store utviklingsområder med omfattende boligbygging. På ungdomstrinnet forventes det elevtallsvekst, og noe underkapasitet i området.

Kapasitetsutfordringer

Nord på Nordstrandsplatået er det press på Ekeberg, Bekkelaget og Brannfjell skoler, som har svært høy oppfyllingsgrad. Nyere utredninger avdekker at barnetrinnet ved ny skole i Bjørvika kun i begrenset grad kan avlaste Ekeberg skole. Årsaken til dette er geografisk avstand og større terrengforskjeller. Bekkelaget skole har også behov for avlastning.

I Karlsrud skoles inntaksområde planlegges boliger som ikke er tatt inn i boligregnskapet til Plan- og bygningsetaten. Disse er hensyntatt i utredningen for området, som viser at det vil være tilstrekkelig kapasitet i planperioden forutsatt at ny skole på Holtet realiseres

Ledig kapasitet på Nedre Bekkelaget og lengre sør i området, for eksempel på Nordstrand skole, lar seg vanskelig utnytte på grunn av topografien på Nordstrandsplatået. I tillegg ligger det mange 1-10-skoler i området som fungerer som barriere og som gjør at kapasiteten lengre sør ikke lar seg utnytte uten å gjøre omfattende inntaksområdeendringer og omstruktureringer ved samtlige skoler. Det er derfor behov for å øke kapasiteten på barnetrinnet nord i området.

Kapasiteten på ungdomstrinnet sør i området øker når Nordstrand ungdomsskole åpner som egen skole i 2021. Fram til den nye skolen åpner vil Nordseter skole ta imot alle ungdomsskoleelevene i området. Nord i området er det høy oppfyllingsgrad, og det er planlagt at ny skole i Bjørvika kan avlaste Brannfjell skole, ved at Nedre Bekkelaget skole får endret ungdomsskoetilhørighet (se omtale under område 1 sentrum sør). Det gjennomføres egen lokal høring av mottaker- og avgiverskoler før dette besluttes, senest høsten før endringen trer i kraft.

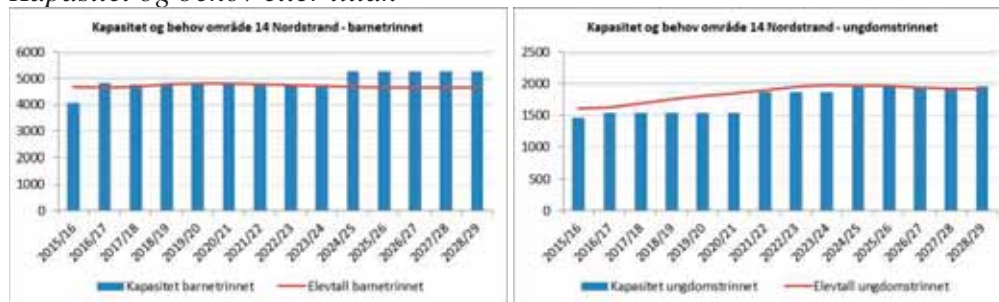
Forslag til nye tiltak og utredninger

Det foreslås å rive skoleanlegget på Holtet videregående skole og bygge ny barneskole (B3) med fleridrettshall for å møte behovet på barnetrinnet nord i området. Framdriften vil avhenge

av når dagens tilbud ved Holtet vgs kan relokaliseres til andre skoler (se omtale i kapittelet om den videregående skolen). Prosjektet forventes tidligst ferdigstilt til skolestart 2024. Det gjennomføres en lokal høring ved endring av inntaksområder før dette besluttes, senest høsten før endringen trer i kraft.

Det foreslås rehabilitering og utvidelse av Bekkelaget skole for å opprettholde B3. Omfanget av rehabiliteringen er ikke endelig avklart, og ferdigstillelsesår avhenger av dette. Byrådet vurderer derfor mulighetene for at skolen får tilgang til Marienlundparken for å forbedre kvaliteten ved skolens uteareal.

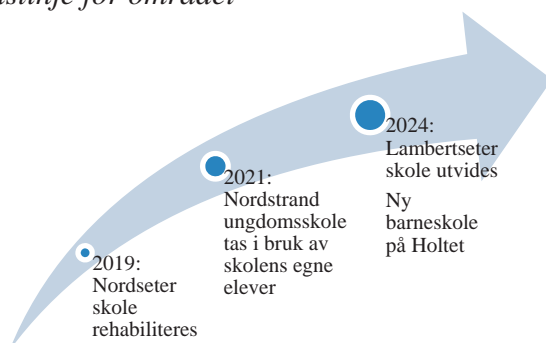
Kapasitet og behov etter tiltak



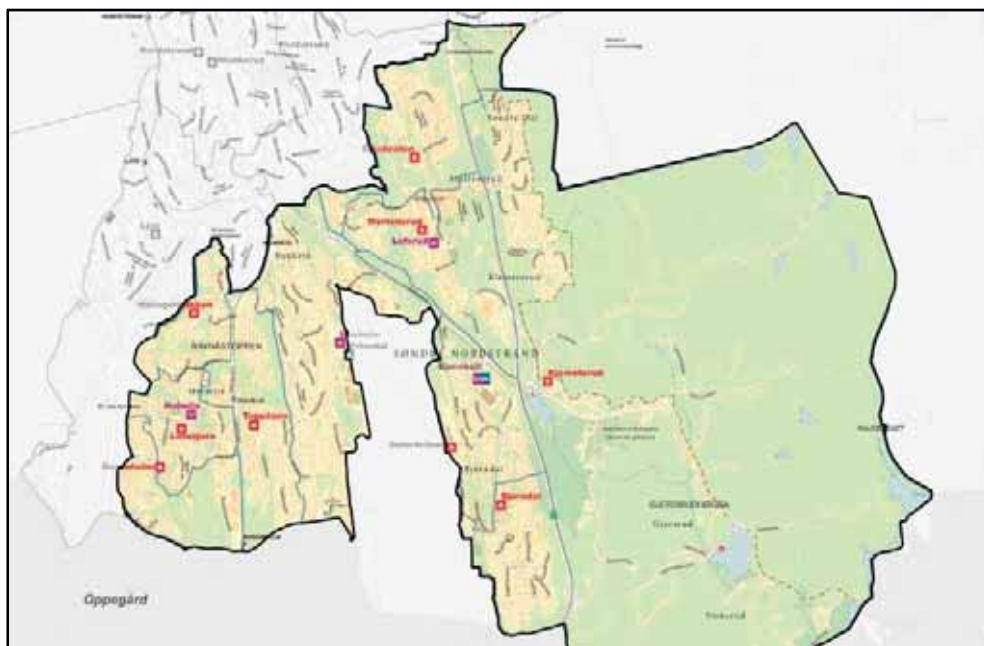
De vedtatte tiltakene for barnetrinnet er forventet å dekke kapasitetsbehovet i siste halvdel av planperioden. Fram til da vil det være høy oppfylingsgrad ved enkelte skoler, og det må påregnes overføringer av elever til naboskoler både innenfor og utenfor området. Utfordringene er størst ved Bekkelaget og Ekeberg skoler. Mindre endringer i elevtallet kan medføre behov for midlertidige tiltak i påvente av at permanent kapasitet ferdigstilles.

For ungdomstrinnet vil oppfylingsgraden være høy gjennom hele planperioden. Ny skole i Bjørvika område 1 vil etter planen bidra til å avlaste ungdomstrinnet i område 14 men kun begrenset på barnetrinn. Utviklingen i området vil følges nøye.

Tidslinje for området



Område 15 Søndre Nordstrand



Grunnskolekapasitet i området

Skole	Barnetrinnskapasitet	Ungdomstrinnskapasitet
	Klasserekker (1-7)	Klasserekker (8-10)
Bjørndal	B3	
Bjørnholt		U6
Hallagerbakken	B3	
Hauketo		U5
Holmlia		U6
Klemetsrud	B2	
Lofsrud		U6
Lusetjern	B2	
Mortensrud	B3	
Prinsdal	B3	
Rosenholm	B3	
Seterbråten	B2	
Stenbråten	B3	
Toppåsen	B2,5	
Total kapasitet 2018	B26,5	U23
Vedtatte endringer		
Erstatning av midlertidig paviljong ved Klemetsrud skole (2023)*		
Nye Mortensrud skole med fleridrettshall og utvidelse med en klasserække (2023)	+B1	
Totale endringer	+B1	

Erstatning av midlertidig paviljong ved Klemetsrud skole vil ikke medføre økt kapasitet, men erstatte midlertidig kapasitet.

Status vedtatte og igangsatte utbyggingsprosjekter

Mortensrud skole er i dårlig forfatning og registrert som utgående kapasitet. Høsten 2018 bestemte bystyret at planprogram og VPOR (veiledende plan for offentlige rom) skal legges til grunn for helhetlig byutvikling på Mortensrud. Nye Mortensrud skole er inkludert i planprogrammet, og vedtatt bygget på ny tomt med samme kapasitet som dagens skoleanlegg. Skolen foreslås utvidet med én klasserække til B4.

I tråd med høringsinnspill fra skolen og Oslo kommunes satsning på frivillighet, etableres skolen med kapasitet B4 for bruk til andre formål i lokalsamfunnet. Det foregår en omfattende utvikling av området med bl.a. store nye boligområder, flere idrettsanlegg, bibliotek, fleridrettshall, sykehjem mm. Utdanningsetaten har i tillegg foreslått svømmehall (avhengig av kommunale prioriteringer). Framdriften til skoleprosjektet avhenger av detaljregulering av området. Det er et sterkt politisk ønske for å prioritere ferdigstillelse av ny skole, bibliotek og møteplasser i området. Fremdriften for prosjektet er svært stram, men byrådet ønsker fortsatt å arbeide for at skolen ferdigstilles til 2023.

To paviljonger ved Klemetsrud skole skal erstattes med permanent bygg innen 2023. Det legges til rette for eventuell videre trinnvis utvidelse av skolen på et senere tidspunkt dersom behovet tilsier det.

Utvikling i området

Framskrivningene de seneste årene har vært stabile og antydnet kun moderate endringer i elevtallene. Det forventes et stabilt elevtall i området gjennom planperioden. Etter planperioden er det forventet stor boligutbygging i området, knyttet til utviklingen av Gjersrud-Stensrudområdet.

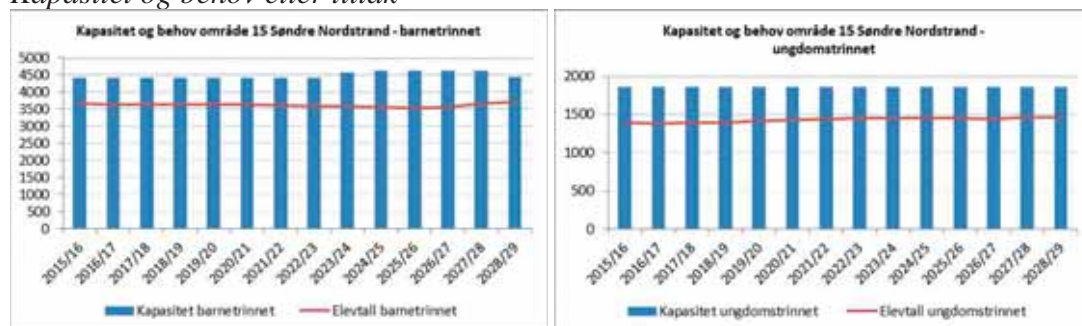
Kapasitetsutfordringer

For området totalt sett er det i dag god kapasitet, og det er forventet at dette skal holde seg gjennom planperioden. Søndre Nordstrand er imidlertid et stort område med store geografiske avstander og infrastrukturelle barrierer, noe som innebærer at det er krevende å utnytte all eventuell ledig kapasitet. Lofsrud skole er definert som utgående kapasitet. Skolen er planlagt rehabilitert slik at Mortensrud skole kan benyttes som erstatningslokale i byggetiden etter bygging av ny skole.

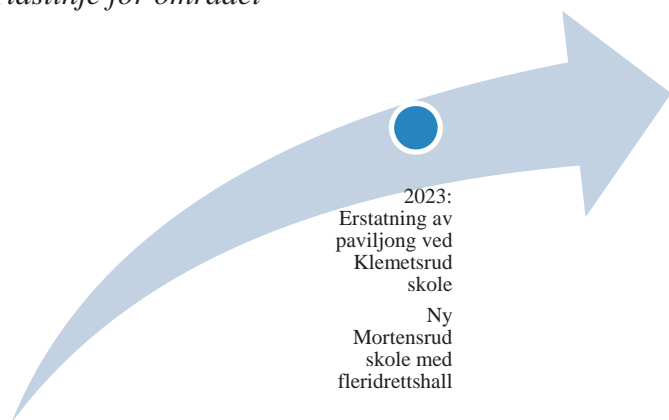
Forslag til nye tiltak og utredninger

Ingen nye forslag til utredninger.

Kapasitet og behov etter tiltak



Tidslinje for området



Videregående skole

Totalt var det skoleåret 2017/2018 en kapasitet på om lag 18 500 plasser i de videregående skolene. Dette inkluderer om lag 1 000 plasser i midlertidig innleide lokaler. Det er ikke realistisk å legge til grunn at 100 prosent av kapasiteten i skolene kan benyttes til enhver tid. For å ta høyde for forholdene knyttet til oppfylling og frafall i løpet av skoleåret, brukes en oppfyllingsgrad på 94,5 prosent i behovsplanleggingen.

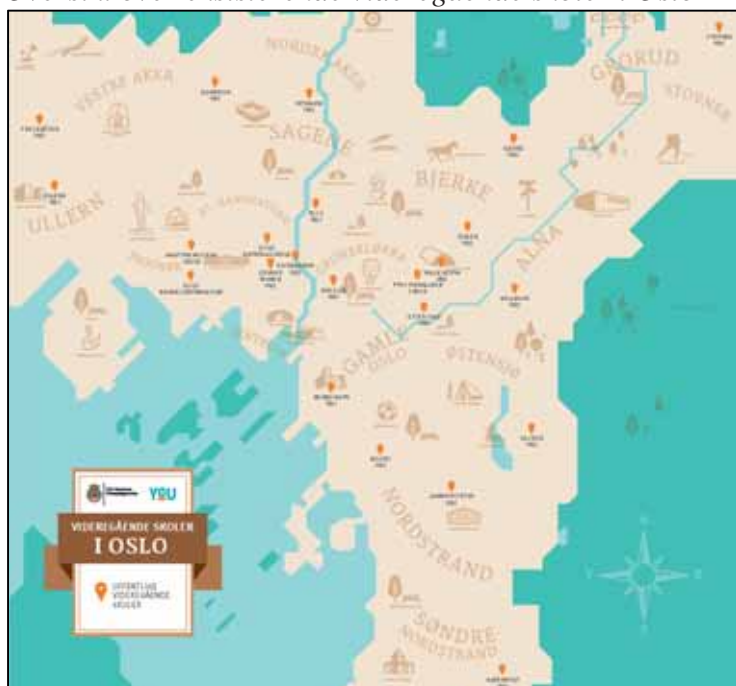
Til skoleåret 2017/18 var det om lag 15 500 søkere til utdanningsprogrammene i videregående opplæring. I tillegg får nærmere 2 000 elever plass i særskilte tilbud. Fra skoleåret 2017/18 til 2028/29 vil det bli 5 500 flere elever i videregående skole, og elevtallet vil øke fra rundt 16 500 til 22 000. I vedtatte tiltak i videregående skole ligger om lag 2 500 nye elevplasser, i tillegg til at 1 500 elevplasser ved to eksisterende skoler sikres gjennom nødvendig rehabilitering. I skoleåret 2028/29 vil det være en underdekning på om lag 1 100 elevplasser, dersom kapasiteten skoleåret 2017/18 (inkludert midlertidig innleide lokaler), opprettholdes og antall elevplasser øker som vedtatt. Samtidig vil flere videregående skoler ha behov for rehabilitering.

Tidligere planlagte prosjekter er blitt forsinket, og det vil derfor være behov for å etablere ytterligere midlertidige skoleplasser i planperioden.

Byrådet har tatt grep for å forhindre frafall i skolen gjennom bl.a. «utviklingsløyper» som er et langsiktig utviklingsarbeid ved åtte videregående Oslo-skoler som har utfordringer med en opphopning av elever med svake faglige resultater og sosiale utfordringer. Denne skolebehovsplanen følger opp med bygningsmessige tiltak og utvikling av faglige profiler ved flere av de åtte skolene.

Byrådet vil også utrede og foreslå ny ressursfordelingsmodell for videregående opplæring, samt sette ned et utvalg som skal se på inntaksordningen til videregående skole i Oslo. Disse sakene, sammen med *Utviklingsløyper*, som er etablert ved 8 utvalgte videregående skoler og som skal tilpasses den enkelte skoles utfordringer, og *Fundament*, som skal gi elever i Groruddalen mulighet for å ta et ekstra skoleår for å være bedre forberedt på videregående opplæring, vil i noen grad kunne påvirke elevenes søkemønster, skolenes oppfylling og sammensetningen av elever på skolen i byen. Disse forholdene vil bli løpende vurdert i arbeidet med skolebehovsplanen.

Oversikt over eksisterende videregående skoler i Oslo



Bjerke vgs	Foss vgs	Kongshavn vgs	Persbråten vgs
Bjørnholt vgs	Fyrstikkalléen skole	Kuben vgs	Stovner vgs
Blindern vgs	Hartvig Nissens skole	Lambertseter vgs	Ullern vgs
Edvard Munch vgs	Hellerud vgs	Nydalen vgs	Ulsrud vgs
Elvebakken vgs	Hersleb vgs	Oslo handelsgymnasium	Valle Hovin vgs
Etterstad vgs	Holtet vgs	Oslo katedralskole	

Videregående skoler i Oslo kommune skoleåret 2018/2019

Eikelund vgs	Haukåsen skole	Kirkeveien vgs	Kongsskogen vgs
--------------	----------------	----------------	-----------------

Spesialskoler med videregående tilbud i Oslo kommune skoleåret 2018/19

Behov for ulike utdanningsprogram

Nye videregående skoler skal ikke bare møte behov for elevplasser, men også bidra til at flere elever fullfører og består videregående opplæring og er godt forberedt for videre utdanning og arbeidsliv.

Det er to hovedtilnærminger til behovene per utdanningsprogram framover. Den ene er søkning til utdanningsprogrammene som viser elevenes preferanser. Den andre er nærings- og arbeidslivets behov. Å etablere flere plasser på et utdanningsprogram uten å få flere søkere, er uhenksom. Det vil også være lite hensiktsmessig å legge opp til ubegrenset vekst i populære utdanningsprogram eller tilbud dersom dette medfører at elevene verken får læreplass eller arbeid når utdanningen er fullført. En ensidig vekt på elevenes ønsker legger press på enkeltskoler, og det er byrådets ambisjon å løfte og styrke alle skoler slik at alle skoler blir attraktive for alle elever.

Ut fra gjennomsnittlig søkning og forventninger om generell elevtallsutvikling er det størst behov for etablering av flere elevplasser for studiespesialisering. Det er overkapasitet innen

helse og oppvekstfag og teknikk og industriell produksjon. Samtidig har samfunnet og arbeidslivet behov som til dels er motstridende med søkningen.

I framskrivinger fra SSB går det fram at mot 2035 blir det større behov for folk med høy utdanning og videregående fagutdanning i yrkeslivet, noe som tilsier økt behov for elevplasser innen studiespesialisering. SSBs framskrivinger viser at det vil bli stor etterspørsel etter arbeidskraft med yrkesfagutdanning med fagbrev innen elektrofag, bygg- og anleggsgfag, andre naturvitenskapelige og tekniske fag og håndverk, og pleie- og omsorgsfag. Derimot ser man et synkende behov for folk med bare grunnskole eller bare allmenne fag og økonomiske og administrative fag fra videregående skole som høyeste fullførte utdanning. Det framgår også av rapporten at tjenesteøkonomien blir mer og mer viktig. I den sammenhengen framstår teknologi som sentralt for å skape tjenester som løser utfordringene.

Basert på analysene av samfunnets og næringslivets behov er det mye som tyder på at det bør legges til rette for økt tilbud av plasser blant annet innenfor helse og oppvekst og service og samferdsel. Når det samtidig er undersøkning til disse fagområdene, er det behov for nye typer tilbud med en annen attraktivitet enn dagens, eller som er attraktive for andre elever. Det er også et behov for å styrke og utvide tilbudet om studiespesialisering i tråd med byrådets strategi for de studieforbredende utdanningsprogrammene (studieveien).

Yrkesveien

Byrådet har i sin strategi for fag- og yrkesopplæringen i Oslo – Yrkesveien, lagt særlig vekt på den lave søkingen til fag- og yrkesopplæringen og lav gjennomføring. Samtidig er det lagt vekt på at arbeidslivet som venter fagarbeiderne må framstå som attraktivt. Det som skjer før elevene begynner i fag- og yrkesopplæringen, og det som venter dem i arbeidslivet, er vel så viktig for å øke søkingen og gjennomføringen, som det som skjer de 3 – 4 årene på skole og i lærebedrift.

Det er ønskelig å utnytte kapasiteten ved eksisterende skoleanlegg. Et eventuelt endret søkemønster med høyere søking til fag- og yrkesopplæringen vil gi noe ledig kapasitet på studieforbredende fag. Denne kapasiteten kan ikke uten videre benyttes til undervisning i yrkesforberedende fag. Arealbehovet er betraktelig større på yrkesforberedende fag sammenlignet med studieforbredende fag, samtidig som elevgruppene ofte er omtrent halvparten så store på yrkesforberedende fag.

Å omsette plasser på studieforbredende fag til yrkesforberedende fag vil derfor kreve omfattende bygningsmessige tiltak og dermed store investeringer.

Det er gjennomført en arealkartelling ved alle eksisterende videregående skoler i Oslo, som bidrar til å belyse dagens kapasitetsfordeling. Resultatene av denne kartleggingen vil brukes for å sørge for å være forberedt til å møte en eventuell økning i behov på yrkesforberedende fag i tiden framover.

Studieveien

Byrådet har i sin strategi for de studieforbredende utdanningsprogrammene – Studieveien, lagt vekt på å gjøre elever på de studieforbredende utdanningsprogrammene enda bedre forberedt til videre studier enn det de er i dag. At flere fullfører og består videregående

opplæring er av avgjørende betydning for elevenes videre muligheter, men det er likevel viktig for byrådet at en ikke ensidig fokuserer på gjennomføring, men også forbereder elevene på livet etter videregående skole. Byrådet er derfor opptatt av at de studieforberedende utdanningsprogrammene i større grad skal oppleves som relevante og bidra til motivasjon.

Strategier

Videregående skoler skal ikke bare møte behov for elevplasser, men også bidra til at flere elever fullfører og består videregående opplæring og er godt forberedt for videre utdanning og arbeidsliv. Nye videregående skoler må bidra til dette ved at porteføljen av faglige profiler styrkes og utvides. Skolene må framstå som attraktive for elevene og gi tilbud som samsvarer med samfunnets og arbeidslivets behov.

Porteføljen av videregående skoler skal ha ulike fagprofiler som er attraktive for elever med ulike interesser. At flest mulig skoler er attraktive for «sin» gruppe elever kan føre til en jevnere søkning og dermed bidra til at flere fullfører og består på grunn av effekten av å komme inn på den skolen man ønsker å gå på.

Utviklingen må skje i tråd med de nasjonale rammene som er gitt for videregående opplæring med hensyn til struktur og utdanningsprogram. Utdanningen skal også møte samfunnets behov for arbeidskraft, og målet om å styrke yrkesfagene er nå konkretisert blant annet gjennom Yrkesveien; på sikt skal hver tredje elev i Oslo søke yrkesfag. Utviklingsretningene vedtatt i Skolebehovsplan 2018-2027 legger også føringer for utviklingen av de videregående skolene.

I tråd med målene for videregående opplæring, viderefører byrådet følgende strategi for utvikling av kapasitet i den videregående skolen:

- Å etablere nok kapasitet.
- Å etablere attraktive skoler som elevene vil søke seg til. Det vil si skoler med:
 - God beliggenhet
 - Tydelige og sterke fagprofiler
 - Tilknytning til både relevant arbeids- og næringsliv, universiteter og høyskoler
 - Riktig dimensjonering – et fagtilbud som ivaretar både søkerens ønsker og samfunnets framtidige behov for arbeidskraft

I denne rulleringen av skolebehovsplanen er det et særlig fokus på de eksisterende videregående skolene. Som en del av konseptvalgutredning for videregående skoler 2017-2018 ble det utført en grundig gjennomgang av skolene med fokus på:

- Skoleanleggenes tilstand
- Kapasiteten i hvert enkelt skoleanlegg
- Tilbudsstruktur og organisasjon

Utredningen ble også sett i sammenheng med det pågående arbeidet med utviklingsløyper ved åtte eksisterende videregående skoler.¹

Gjennomgang av dagens tilbudsstruktur

Osloskolen tilbyr 12 ulike utdanningsprogram; fem studieforbereende og sju yrkesfaglige. I forbindelse med konseptvalgutredning for videregående skoler 2017-18 er det vurdert hvordan dagens tilbudsstruktur bør fordeles og utvikles framover. Gjennomgangen utløser ingen egne tiltak, men prinsipper og anbefalinger fra dette arbeidet vil brukes i videre utredning og planlegging av skole- og opplæringskapasiteten for å møte forventet vekst i antall elever og lærlinger.

Det er viktig at utviklingen av både dagens kapasitet og nye elevplasser, samt fordeling av utdanningsprogram og programområder mellom skoler ses i sammenheng med dagens tilbud og vurderes opp mot sentrale mål og føringer.

Anbefalinger for studieforbereende tilbud

- Studiespesialisering (ST) bør ligge på alle ordinære videregående skoler. Skolene bør ha minimum fem paralleller ST og et aktuelt, relevant og robust Vg2- og Vg3-tilbud.
- Øvrige studieforbereende programområder bør legges til 2-3 ulike videregående skoler så sant søkningen tillater dette, i ulike deler av byen. Det største utdanningsprogrammet utover ST, idrettsfag, legges til flere skoler.

Anbefalinger for yrkesfaglige tilbud

- Hvert yrkesfaglig utdanningstilbud legges til 2-3 ulike videregående skoler så sant søkningen tillater dette, i ulike bydeler. De største tilbudene, for tiden elektrofag og helse- og oppvekstfag, bør tilbys på flere skoler.
- Skolene bør ha minimum 3-4 Vg1-klasser parallelt innen et yrkesfaglig utdanningsprogram og ha et aktuelt og robust Vg2- tilbud som er dimensjonert i forhold til arbeidslivets behov.

Generelle anbefalinger vedrørende tilbudsstruktur

- Ved fordeling av utdanningsprogram mellom skoler, skal det tas hensyn til at skolene skal ha et fagtilbud som appellerer både til jenter og gutter.
- Skoler kan med fordel være samlokalisert med andre fagmiljøer; fagskole, UH-miljøer, institusjoner/foretak.
- Det bør være en strategisk og langsiktig satsning på å utvikle eksisterende skoler bygningsmessig og innholdsmessig for å styrke omdømme og søkning.
- Skolene bør utvikles som kompetansesentra med ulike programområder med tematisk sammenheng.
- Man bør unngå for stor spredning av programområder og små fagmiljøer.
- Dilemmaer som skisseres må gås grundigere gjennom med tanke på å utvikle kunnskapsgrunnlaget for beslutninger om dimensjonering og fordeling av utdanningsprogram.

¹ Bjørnholt vgs, Etterstad vgs, Hellerud vgs, Hersleb vgs, Holtet vgs, Persbråten vgs, Stovner vgs, Ulsrud vgs

- Det må tas hensyn til de kommende endringene i den nasjonale tilbudsstrukturen når det tas beslutninger vedr plassering av fagretninger på skoler.

Vedtatte og igangsatte tiltak

Utbyggingstiltak	Plasser	Ferdig år	Status
Utvidelse av F21	270	2019/20	Under prosjektering
Ny videregående skole med helse- og oppvekstfag	600-810	2023	Under utredning
Utvidelse av Edvard Munch vgs	450	2023	Under prosjektering, tidlig oppstart i midlertidige lokaler
Ny videregående skole i Myntgata	840	2024	Under utredning
Utvidelse og rehabilitering av Etterstad vgs	360	2023	Under prosjektering
Utvidelse og rehabilitering av Hartvig Nissens skole	90	2024	I reguleringsfase
Rehabilitering av Kirkeveien videregående skole	0	2019	I byggefase
Sognsveien 80/Blindern vgs i samarbeid med Den franske skolen, Den tyske skolen, UiO		2023/2024	Under utredning

Ny videregående skole med helse- og oppvekstfag

Det er vedtatt² å etablere en ny skole med helse- og oppvekstfag samt studiespesialisering 600-810 elever. Skolen kan tidligst stå ferdig til skolestart 2023. Det arbeides med utlysning av konkurranse for kjøp eller leie av skolearealer eller tomt, samt skolefaglig samarbeidsavtale.

Utvidelse av Edvard Munch videregående skole

Edvard Munch vgs utvides ved innlemmelse av arealene i dag brukt av Kunstindustrimuseet. Det har imidlertid vist seg at det tar lengre tid enn forventet å få tilgang til lokalene. Dette betyr at oppstart av prosjektet må utsettes, og at utvidelsen først kan tas i bruk fra skolestart 2023.

Ny videregående skole i Myntgata 2

Det er vedtatt å etablere videregående skole i Myntgata 2. Den nye skolen planlegges med restaurant- og matfag og studiespesialisering for 840 elever, og skolens konsept utvikles i samarbeid med flere aktører i kommunen. Blant annet skal kvartalet Myntgata 2 bidra til økt byliv og byutvikling. Skolen planlegges etablert med fleridrettshall enten under bakken eller i umiddelbar nærhet. Det er også foreslått arealer til nærings- og eventuelt kulturfunksjoner. Det åpne gårdsrommet tilrettelegges som et aktivt byrom og legger til rette for bruk på ettermiddag og kveldstid både for skolens egne funksjoner og for annen bruk. Det legges opp til at skolens faglige profil tilpasses næringsfunksjonene i bygget for øvrig. Planlagt ferdigstillelse var til skolestart 2023, men prosjektet er nå skjøvet på til skolestart 2024.

Etterstad videregående skole: rehabilitering og nybygg

² Vedtak i Skolebehovsplan 2018-2027

Det er vedtatt å rehabilitere Etterstad videregående skole, sette opp ett nytt verkstedbygg for å opprettholde dagens fagtilbud og elevtall og utvide skolen med 360 plasser studiespesialisering. Prosjektet var planlagt ferdigstilt til skolestart 2023, men er antatt forsinket til desember 2023. Det vil derfor foregå mindre byggearbeider og uttesting fram til jul, men skolen vil være klar til å ta inn elever, også utvidelsen med studiespesialisering fra skolestart 2023. Den maritime profilen ved skolen skal revitaliseres, og eget forslag om dette fremkommer under.

Hartvig Nissens skole: rehabilitering og utbygging

Det er vedtatt å rehabilitere Hartvig Nissens skole, øke elevtallet med 90 elever og samtidig etablere nødvendige funksjoner (bl.a. kroppsøving og drama). Skolen får to gymsaler. Ballbanen skal reetableres når byggeprosjektet er ferdig, og det arbeides med å åpne opp byrommet og innpasse amfi i skolegården. Planlagt ferdigstillelse til skolestart 2024.

Sognsveien 80

Blindern videregående skole planlegges utvidet med ungdomstrinn og lokaler til den tyske skole og den franske skole. Blindern videregående skole er midlertidig lokalisert i Sogn vgs' tidligere lokaler. Eiendoms- og byfornyelsesetaten har utarbeidet en konseptvalgutredning for tomten Sognsveien 80, hvor nybygg for skolesamarbeidet inngår. Regulering av tomten starter i 2018. Det er en stor tomt, og det planlegges med flere kommunale formål.

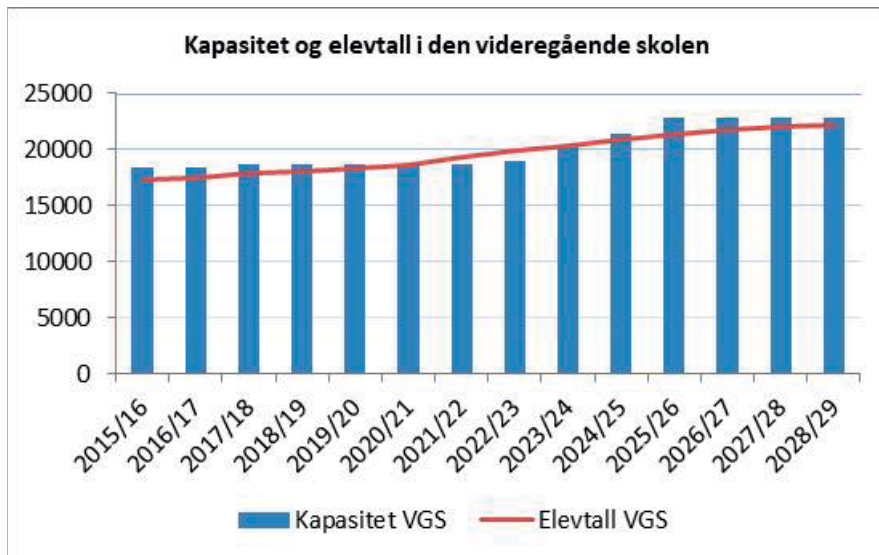
Reguleringsarbeidet er omfattende og tidkrevende. Det skolefaglige samarbeidet mellom Blindern videregående skole, den franske skole, den tyske skole og Universitetet i Oslo pågår og er under utvikling.

Anbefalte tiltak

I Skolebehovsplan 2019-2028 anbefaler Utdanningsetaten følgende tiltak:

Tiltak	Ferdig til skoleåret	Elevtallsøkning
Stovner vgs, rehabilitering og nybygg	2022/23	150-200
Utvikling av Ulsrud vgs	2022/23	0
Utvidelse av Lambertseter vgs.	utredes	
Utvidelse av Bjerke vgs	2024/25	200-300
Bjerke vgs, nytt tilbud innen idretts- og yrkesfag	2019	30
Videre utredning av 1-2 nye videregående skoler	Etter 2025	
Revitalisering av maritime fag i Oslo	2019/20	30

Nye kapasitetsøkende tiltak skal bidra til å realisere målsettingen om at elevene fullfører skoleløpet med gode resultater. Innretningen på de foreslåtte utvidelsene og nye skolene utredes videre med dette som bakteppe.



Kapasitet og beregnet elevtall inkludert foreslåtte og vedtatte utbyggingstiltak

Som grafen over viser vil gjennomføring av alle de foreslåtte tiltakene gi tilstrekkelig kapasitet mot slutten av planperioden, under forutsetning av at prosjektene følger planlagt fremdrift.

For å oppfylle den politiske ambisjonen om at en tredel av elevene skal søke yrkesfag, må nye plasser innen disse tilbudene gjøres attraktive for flere enn i dag. Det er da behov for alle de nye yrkesfaglige plassene, både de som etableres ved utvidelser og på nye skoler.

Midlertidige løsninger for å sikre nok elevplasser

I løpet av høringsperioden på skolebehovsplanen har det blitt varslet flere forsinkelser for tidligere vedtatte prosjekter. Det kan derfor bli behov for midlertidig leie av lokaler for å øke tilbudet på studiespesialisering fra skoleåret 2021/22 for å møte behovet fram til nye skoler kan stå klare.

Utvidelse av Stovner videregående skole– skole med fokus på miljø og bærekraft

Det foreslås å lokalisere byggfag sammen med resten av skolens tilbud i umiddelbar nærhet til eksisterende skoleanlegg. I dag holder avdeling for byggfag til ca. 1 km fra selve skolen, men anlegget er i dårlig stand. Skolen ønsker å skape en helhetlig læringsarena med alle elever samlet for å sikre god samhandling, elevflyt og logistikk i anlegget. For å oppnå dette, er det nødvendig med et nytt bygg. Byrådet anbefaler også en elevtallsutvidelse for byggfag, noe som vil styrke fagmiljøet i samråd med bl.a. Yrkesveien og er i tråd med samfunnets behov.

Det foreslås også å utvide Stovner videregående skole med 150-200 plasser når uteanlegget for byggfag flyttes inn til selve skoleanlegget. Dette vil i så fall bli nytt fagtilbud både ved skolen og i kommunal regi. Utvidelsen skal gi rom for både et nytt tilbud innen naturbruk, miljø og bærekraft. I tillegg planlegges flere plasser for byggfag og etablering av Vg2 anleggsgartner. En samlokalisering av tilbudene vil bidra til å styrke skolekulturen og gjøre det lettere å gi god støtte og tett oppfølging til ansatte og elever. Etablering av naturbruk vil gi Oslo kommune et sterkt ønsket tilbud i offentlig regi og bidra til å styrke skolens satsning på bærekraft og miljø. Det vurderes også samarbeid med andre offentlige og private instanser for

å realisere disse ambisjonene. Miljøbyåret 2019 vil brukes aktivt til blant annet å knytte relasjoner og samarbeidspartnere til utvikling av skolen.

Miljø og bærekraft skal ha en styrket plass i fagutviklingen ved skolen og utgjøre en sentral del av skolens profil. Gjennom skoleutviklingen er det et mål om å gjøre skolen synlig og tydelig i lokalmiljøet og gi et godt videregående skoletilbud for ungdom i området.

Det er utredet flere ulike lokaliseringer for et nytt bygg. Dette vil utredes videre etter politisk behandling av skolebehovsplanen.

Utvikling av Ulsrud videregående skole

Skolens tilbud innen helse- og oppvekstfag, barne- og ungdomsarbeider med studieforbereende og studiespesialisering skal styrkes og det etableres nye tilbud. I den forbindelse skal eksisterende skoleanlegg utredes, og det skal vurderes behov for nye eller endrede funksjoner og flere samarbeidspartnere. Dette skal gjøres samtidig med at det arbeides med en helhetlig løsning for skolen. Utviklingen av Ulsrud skal skje i tett samarbeid med skolens elever og ansatte.

Etablering av nytt tilbud som kombinerer yrkesfag og idrett

I dag er det bare mulig å kombinere idrett med studieforbereende utdanningsprogram (studiespesialisering eller idrettsfag). Byrådet mener at det også bør være samme muligheter for å kombinere idrett og yrkesfag. Et slikt tilbud vil kunne øke rekrutteringen til yrkesfag i Oslo og bidra til at flere elever foretar riktig karrierevalg, fullfører og består utdanningen og er godt forberedt til høyere utdanning og arbeidsliv. Det er foreløpig usikkert hvor stort omfang et nytt tilbud bør være, og byrådet foreslår derfor at et slikt tilbud legges enten til en eksisterende skole med yrkesfag eller en skole med geografisk nærhet til flere skoler med ulike yrkesfag. Dette må også arbeidsgivere med lærlinger legge til rette for, så ennå gjenstår noe mer utredning før det er mulig å realisere studietilbudet. I første omgang foreslås det at Bjerke videregående skole (under) får ansvaret for å planlegge for et tilbud i samarbeid med omkringliggende videregående skoler med yrkesfag og relevante idrettsmiljøer med sikte på oppstart høsten 2019.

Utvidelse av Bjerke videregående skole

Bjerke videregående skole har i dag ca. 750 elever og gir tilbud innen studiespesialisering og idrett. Skolen ligger sentralt ved kollektivknutepunkt og er godt søkt. Det foreslås å utvide skolen med 200-300 elever for å øke videregående skolekapasitet i Oslo.

Revitalisering av maritime fag

Det ønskes en revitalisering av maritime fag i Oslo, og Byrådet vurderer en ny maritim satsing i Oslo havn som en del av tilbudet ved Etterstad vgs. Tilbudet vil kunne bli praksisnært og øke attraktiviteten og søkingen til maritime fag. Dette vil møte samfunnets behov for arbeidsplasser, og vil kunne bidra til å styrke Oslo som sjøfartsby.

Holtet vgs.

Holtet vgs. ligger svært egnet til for etablering av en ny grunnskole på Nordstrand-plataet, som det fremkommer under område 14 Nordstrand. Dette krever at Holtet vgs. må flytte eller innlemmes i annen vgs. og ulike alternativer er under utredning, bl.a. flytting av deler av

tilbudet til Lambertseter vgs. Byrådet er opptatt av at de gode tilbudene og fagmiljøet ved Holtet vgs. styrkes i det som blir den fremtidige løsningen, og at denne utvikles i samarbeid med elever og ansatte.

Utvidelse av Lambertseter vgs.

Det utredes muligheter for å utvide Lambertseter vgs., bl.a. med en mulig utvidelse for etablering av et nytt tilbud innen yrkesfag og idrett.

Nye lokasjoner for videregående skoler

Det er behov for en til to nye videregående skoler i planperioden, med innhold i tråd med utviklingsretningene fra forrige skolebehovsplan³. Elevenes søkning viser at det er nok elevplasser i ytre by. For at nye skoler skal kunne nås lett for elever fra hele byen, bør de legges sentrumsnært eller i nærheten av attraktive sentre og kollektivknutepunkter og aktuelle samarbeidspartnere. Nye skoler bør ligge sentralt, men med tilstrekkelig avstand til eksisterende skoler. Dette vil variere noe fra område til område.

Deler av byen har få/ingen videregående skoler i dag, samtidig som det ligger godt til rette for etablering av nye skoler. Aktuelle områder for nye videregående skoler er Adamstuen, Blindern, Majorstua og Skøyen. Det er utredet ulike lokasjoner i disse områdene.

Konkretisering av de ulike mulighetene utredes videre etter høring og politisk behandling og i samarbeid med aktuelle samarbeidspartnere innen relevant arbeids- og næringsliv, universiteter og høyskoler.

Nye videregående skoler utredes videre fram til neste rullering av skolebehovsplanen.

³ Teknologi/digitalisering, klima- og miljøutfordringer, innovasjon og globalisering

Byomfattende spesialundervisning

Handlingsplan for mennesker med funksjonsnedsettelse 2017-2020 i Oslo angir at det skal legges til rette for at foreldre gis et reelt valg mellom bostedsskolen og byomfattende spesialgrupper/spesialskoler. Behovet for plasser innenfor byomfattende spesialgrupper og spesialskoler er antatt å øke i perioden.

Det er ti byomfattende spesialskoler i grunnskolen. I tillegg er det etablert byomfattende spesialgrupper ved 43 grunnskoler. Samlet gir dette en kapasitet på om lag 940 elevplasser. Flere tiltak for kapasitetsbevarende eller kapasitetsøkende tiltak er allerede vedtatt.

Utbyggingstiltak	Plasser	Ferdig år	Status
Ny Lønnebakken skole	32	2023	Under regulering
Ny Haukåsen skole	83	2022	Under prosjektering
Spesialgruppe ved Løren skole*	12	2019	I byggefase
Vetland skole – utvidelser*	20	2019	I byggefase
Nordvoll skole – utvidelser*	20	2020	I byggefase
Spesialgruppe ved ny barne- og ungdomsskole på Hoff	16	2024	Under regulering
Spesialgruppe ved ny ungdomsskole på Voldsløkka	24	2022	Under prosjektering

*økning i kapasitet – eksisterende skole

Det foreslås foreløpig ingen ytterligere tiltak utover de ovennevnte, men flere tiltak vil vurderes løpende for å dekke den forventede veksten.

Andre utdanningstilbud

Tilbud for nyankomne minoritetsspråklige – grunnskole

Innføringstilbudet for nyankomne elever med svake eller ingen kunnskaper i norsk er tredelt: *Alfabetiseringsgrupper* for elever fra 3. til 10. trinn med liten/ingen tidligere skolegang, *mottaksgrupper* for elever fra 3.-10 trinn for elever som har en del tidligere skolegang (gruppene er lokalisert ved noen enkeltskoler) og *Senter for intensiv språkopplæring* (Språksenteret) 5.-10 trinn for elever som aldersadekvat skolebakgrunn fra utlandet.

Tilbud for nyankomne minoritetsspråklige 16-19 år (grunnskoletilbud og videregående skoletilbud)

Oslo kommune har flere tilbud til minoritetsspråklige elever med kort botid i alderen 16-19 år, Det finnes tilbud både til elever som har gjennomført tilsvarende norsk grunnskole og til elever med mangelfull skolebakgrunn: *Grunnleggende norskopplæring* (for elever med mangelfull skolebakgrunn), *forberedende Vg1* (norskopplæring for viderekomne med god skolebakgrunn), *treårig løp i studiespesialisering* (for elever med god skolebakgrunn, men behov for styrking i norsk og/eller engelsk) og *ettårig komprimert løp* (elever med fullført videregående opplæring fra utlandet, men som ikke har godkjent studiekompetanse).

Foreslåtte tiltak

Tidligere utredninger har bl.a. konkludert med at aldersgruppen 16-19 år bør kunne gå på samme skole som sine jevnaldrende, altså på videregående skoler, uavhengig av om elevene får grunnskoleopplæring, norskopplæring eller videregående opplæring. Dette krever at undervisningen skjer desentralisert, på ulike videregående skoler med særskilt kompetanse for denne gruppen. Byrådet viser til at målet med denne undervisningen er å kvalifisere elevene til å begynne i videregående opplæring, og byrådet har derfor tro på at en slik lokalisering er et riktig virkemiddel. En rekke videregående skoler har allerede i dag god erfaring med målgruppen, og lærere som jobber med målgruppen mener det er viktig at elevene inkluderes med jevnaldrende. Det er ikke tatt endelig stilling til hvilke skoler undervisningen skal legges til, og foreløpig videreføres dagens ordning. Det er samtidig mangel på skolelokaler i den videregående skolen totalt sett, og dette feltet må ses i sammenheng med de utfordringene som beskrives under kapittelet om den videregående skolen.

Oppsummering av prosjekter i planperioden

Vedtatte prosjekter i grunnskolen				
Område	Skole	Detaljer	Økning elevplasser, full oppfylingsgrad	Planlagt ferdigstilt
1	Bjørvika	Ny skole	780	2023
2	Hasle	Rehabilitering og utvidelse	448	2019
2	Bryn	Midlertidig utvidelse	196	2020
2	Ensjø	Ny skole	840	
3	Voldsløkka	Ny skole	720	2022
4	Uranienborg	Rehabilitering og utvidelse	280	2019
4	Ruseløkka	Rivning og nybygg	0	2021
5	Bygdøy	Utvidelse	196	2021
5	Hoff	Ny skole	780	2024
6	Hovseter	Rehabilitering og utvidelse	180	2023
7	Slemdal	Rehabilitering og utvidelse	196	2020
8	Engebråten	Utvidelse	90	2023
8	Byomfattende 8-13 skole	Ny skole	270	2023/2024
8	Frysja	Ny skole	840	
9	Løren, trinn 2	Utvidelse (5.-7. trinn)	392	2019
11	Vestli	Rivning og nybygg	350	2020/2021
11	Stovner	Erstatning av midlertidige paviljonger	14	2023
12	Skjønnhaug	Rehabilitering og erstatning av paviljong	0	2020
12	Tveita	Rehabilitering og utvidelse	98	2020
12	Bakås	Rehabilitering og utvidelse	196	2022
12	Ellingsrud	Rehabilitering	0	2022
12	Ellingsrud	Utvidelse	90	
12	Ellingsrudåsen	Rehabilitering	0	2024
12	Ny skole på Furuset v/Verdensparken	Ny skole, relokalisering av Furuset skole	448	2024
13	Nøklevann	Utvidelse	98	2020
13	Nøklevann	Rehabilitering	0	2022
13	Østensjø	Utvidelse	210	2020
13	Rustad	Utvidelse	196	2022
13	Skøyenåsen	Utvidelse	360	2022
14	Nordseter	Rehabilitering	0	2019
14	Nordstrand U	Åpner som egen skole	360	2021
14	Lambertseter	Rehabilitering og utvidelse	90	2024
15	Klemetsrud	Erstatning av midlertidig paviljong	0	2023
15	Mortensrud	Ny skole, relokalisering	252	2023

Foreslåtte prosjekter i grunnskolen				
Område	Skole	Detaljer	Økning elevplasser, full oppfylingsgrad	Planlagt ferdigstilt
3	Bjølsen	Omstrukturering til barneskole	0	2022
3	Ny ungdomsskole i område 3	Ny skole	540	2022
3	Lilleborg	Rehabilitering	0	2024
4	Bolteløkka	Rehabilitering	0	2022
5	Smestad	Rehabilitering	0	2025/2026
12	Haugerud	Ny skole	Under utredning	Under utredning
12	Trosterud	Ny skole	Under utredning	Under utredning
14	Holtet	Ny skole	630	2024
14	Bekkelaget	Rehabilitering	0	

Vedtatte prosjekter i den videregående skolen			
Skole	Detaljer	Økning elevplasser	Planlagt ferdigstilt
Kirkeveien	Rehabilitering	0	2019
F21	Utvidelse	270	2019/2020
Ny videregående skole med helse- og oppvekstfag	Ny skole	600-810	2023
Edvard Munch	Utvidelse	450	2023
Myntgata	Ny skole	840	2024
Etterstad	Utvidelse og rehabilitering	360	2023
Hartvig Nissens skole	Utvidelse og rehabilitering	90	2024
Sognsveien 80/Blindern vgs	Ny skole		2023/2024

Foreslåtte prosjekter i den videregående skolen			
Skole	Detaljer	Økning elevplasser	Planlagt ferdigstilt
Bjerke	Nytt tilbud innen idretts- og yrkesfag	30	2019
Revitalisering av maritime fag i Oslo	Utredning	30	2019/2020
Stovner	Rehabilitering og nybygg	150-200	2022/2023
Ulsrud	Utvikling	0	2022/2023
Utvidelse	Utvidelse		utredes
Bjerke	Utvidelse	200-300	2024/2025
Videre utredning av 1-2 nye videregående skoler	Utredning		Etter 2025

Prosjekter – spesialskoler og byomfattende spesialgrupper			
Skole	Detaljer	Økning elevplasser	Planlagt ferdigstilt
Spesialgruppe ved Løren skole*	Nybygg	12	2019
Vetland skole	utvidelse*	20	2019
Nordvoll skole	utvidelser*	20	2020
Voldsløkka, spesialgruppe	Ny skole	24	2022
Ny Haukåsen skole	Relokalisering	83	2022
Ny Lønnebakken skole	Relokalisering	32	2023
Hoff, spesialgruppe	Ny skole	16	2024

Utgående kapasitet 2019-2028 i grunnskolen

I tabellen under oppsummeres kapasitet i grunnskolen som er registrert utgående i planperioden. Utgående kapasitet er bygningsmasse som er i dårlig bygningsteknisk tilstand og må enten totalrehabiliteres eller rives og bygges nytt for å videreføre kapasiteten. De aller fleste av disse elevplassene er vedtatt eller foreslås videreført ved nybygg eller rehabilitering av eksisterende bygningsmasse.

Utgående kapasitet				
Skole	Detaljer	Elevplasser	Planlagt faset ut/erstattet	Detaljer
Rustad	Midlertidig bygg	83	2019	Erstattes ved permanent utvidelse av skolen
Ruseløkka	Permanent bygg	662	2020	Skolen bygges ny med dagens kapasitet
Slemdal	Permanent bygg	588	2020	Skolen rehabiliteres og utvides
Vålerenga	Midlertidig bygg	196	2020	Fases ut
Skjønnehaug	Midlertidig bygg	83	2020/2021	Rehabiliteres og paviljong erstattes med nybygg
Vestli	Permanent bygg	490	2020/2021	Erstattes ved nybygg og utvidelse av skolen
Klemetsrud	Midlertidig bygg	83	2023	Erstattes av permanent bygg
Bolteløkka	Permanent bygg	392	2022	Skolen rehabiliteres med samme kapasitet
Hovseter	Permanent bygg	540	2023	Skolen rehabiliteres og utvides
Mortensrud	Permanent bygg	588	2023	Skolen bygges ny med utvidet kapasitet
Engebråten	Midlertidige bygg	180	2023	Erstattes av permanent kapasitet
Lilleborg	Permanent bygg	392	2024	Skolen rehabiliteres med dagens kapasitet
Smestad	Permanent bygg	784	2025	Skolen rehabiliteres med dagens kapasitet
Bekkelaget	Permanent og midlertidig bygg	588	Flere alternativ	Rehabilitering og nybygg med dagens kapasitet
Stovner	Permanent og midlertidig bygg	588	2023	Rehabilitering og nybygg med dagens kapasitet
Haugerud	Permanent bygg	540	Flere alternativ	Erstattes av ny skole med dagens kapasitet
Trosterud	Permanent bygg	588		Erstattes av ny skole med dagens kapasitet

Bystyrets vedtak fra behandlingen av skolebehovsplan 2018-2027

1.

Byrådet bes fram mot neste revidering av Skolebehovsplanen integrere skolegårdene tydeligere som en del av forutsetningene for utviklingen av Osloskolen. Nåværende standarder og dagens erfaringer med skolegårdsutbygging hos de relevante etatene skal gjennomgås med tanke på at utbyggingene også skal være en del av de høye miljøambisjonene som det legges opp til i forslag til ny «Skolebehovsplan 2018-2027».

Byrådets oppfølging

Det foreslås i denne planen flere konkrete tiltak for å utbedre skolegårdene. Utdanningsetaten er i gang med å utarbeide forslag til standardiserte rutiner og ansvarsforhold i skolegårdsprosjekter i samarbeid med Undervisningsbygg.

Byrådet har videre igangsatt en systematisk gjennomgang av dagens skolegårder, med tanke på størrelse, kvalitet og eventuelt potensial for utvidelse. Byrådet har også lagt inn midler til utbedring av skolegårder i Sak 1 2019 «Byrådets forslag til budsjett 2019».

2.

Bystyret ber byrådet så snart som mulig gå i dialog med OIK og deretter fremme et notat om hvordan samarbeid med idretten og Utdanningsetaten kan utformes, for eksempel etter modellen for Valle vgs og VIF

Byrådets oppfølging

Utdanningsetaten har, i forbindelse med utredningene som ligger til grunn for denne planen hatt en omfattende dialog med OIK, og det arbeides med ulike løsninger. Byrådet kommer tilbake til saken i form av et notat.

3.

Bystyret ber byrådet vurdere om de gradvise nedjusteringene i elevtallsfremskrivningene for Oslo gjør at ferdigstillelse av nye Hovseter skole kan fremskyndes.

Byrådets oppfølging

Byrådet prioriterer en rask fremdrift i prosjektet ved Hovseter skole. Se det aktuelle områdekapitlet.

4.

Følgende setning tas ut av skolebehovsplanen (s.36):

«Det vil være en felles rektor for alle tre skolene, men slik at hver skole fremdeles er en egen enhet med eget driftsstyre.»

Byrådets oppfølging

Byrådet har, som en følge av bystyrets vedtak, gått bort fra at de tre skolene (Tiurleiken, Svartjern og Bjøråsen) skal ha en felles rektor.